

股票代碼：8410



森田印刷廠股份有限公司
Sentien Printing Factory Co.Ltd.

98 年度年報

刊 印 日 期：中華民國 99 年 5 月 20 日

公開資訊觀測站：<http://newmops.tse.com.tw>

本公司發言人：

姓名：陳俊雄

職稱：協理

電話：(06) 261-1011

電子郵件信箱：jason_chen@mail.sentien.com.tw

本公司代理發言人：

姓名：蔡旻修

職稱：業務部課長

電話：(06) 261-1011

電子郵件信箱：matthew_tsai@mail.sentien.com.tw

公司所在地：台南市南區新孝路 182 號(一廠)

台南市南區新孝路 199 號(二廠)

台南市南區新孝路 197 號(三廠)

電話：(06)261-1011

辦理股票過戶機構：中國信託商業銀行代理部

地址：台北市中正區重慶南路一段 83 號 6 樓

電話：(02)2311-1838

網址：<http://www.chinatrust.com.tw>

最近年度財務報告簽證：

會計師姓名：方惠玲、陳惠媛會計師

事務所名稱：安侯建業聯合會計師事務所

事務所地址：台北市信義路五段 7 號 68 樓

事務所電話：(02)8101-6666

網址：<http://www.kpmg.com.tw/>

海外有價證券掛牌買賣之交易場所名稱及查詢

該海外有價證券資訊之方式：無

本公司網址：<http://www.sentien.com.tw/>

壹、致股東報告書	
99 年度營業報告書	1
貳、公司簡介	
一、設立日期	4
二、公司沿革	4
參、公司治理報告	
一、組織系統	5
二、董事、監察人、總經理、副總經理、協理、各部門及分支機構主管資料	7
三、公司治理運作情形	16
四、會計師公費資訊	24
五、更換會計師資訊	25
六、本公司之董事長、總經理、負責財務或會計事務之經理人，最近一年內曾任職於簽證會計師所屬事務所或其關係企業情形	25
七、最近年度及截至年報刊印日止，董事、監察人、經理人及持股比例超過百分之十之股東股權移轉及股權質押變動情形	25
八、持股比例占前十大股東間互為財務會計準則公報第六號關係人關係或為配偶、二等親以內之親屬關係之資訊	27
九、本公司、公司之董事、監察人、經理人及公司直接或間接控制之事業對同一轉投資事業之持股數，並合併計算綜合持股比例	29
肆、募資情形	
一、資本及股份	30
二、公司債辦理情形	35
三、特別股辦理情形	35
四、海外存託憑證辦理情形	35
五、員工認股權憑證辦理情形	35
六、併購或受讓他公司股份發行新股辦理情形	35
七、資金運用計劃執行情形	35
伍、營運概況	
一、業務內容	36
二、市場及產銷概況	41
三、從業員工資訊	46
四、環保支出資訊	46
五、勞資關係	46
六、重要契約	47
陸、財務概況	
一、最近五年度簡明財務資料	48
二、最近五年度財務分析	50
三、最近年度財務報告之監察人審查報告	52
四、最近年度財務報告	53
五、最近年度經會計師查核簽證之母子公司合併財務報表	53
六、公司及其關係企業最近年度及截至年報刊印日止，如有發生財務週轉困難情	53

目 錄

事，對本公司財務狀況之影響	
柒、財務狀況及經營結果之檢討分析與風險事項	
一、財務狀況	54
二、經營結果	55
三、現金流量	56
四、最近年度重大資本支出對財務業務之影響	57
五、最近年度轉投資政策、其獲利或虧損之主要原因、改善計畫及未來一年投資計畫	57
六、風險事項分析評估	57
七、其他重要事項	59
捌、特別記載事項	
一、關係企業相關資料	59
二、最近年度及截至年報刊印日止，私募有價證券辦理情形	59
三、最近年度及截至年報刊印日止，子公司持有或處分本公司股票情形	59
四、其他必要補充說明事項	59
玖、最近年度及截至年報刊印日止，發生證券交易法第三十六條第二項第二款所定對股東權益或證券價格有重大影響之事項	59

壹、致股東報告書

各位股東女士、先生，大家好：

承蒙各位股東在百忙中仍撥冗參加森田印刷廠股份有限公司99年股東常會，本人僅代表本公司及全體員工表達歡迎之意，謝謝大家的蒞臨與支持。茲將本公司98年度經營成果及未來營運計畫概要報告如下：

一、九十八年度營業結果

(一)九十八年營業計畫實施成果：

單位：新台幣千元

	98 年度	97 年度
營業收入淨額	1,017,936	520,899
營業毛利	435,024	220,700
營業費用	133,051	79,735
營業外收(支)淨額	(13,885)	(6,540)
稅前淨利	288,088	134,425
所得稅費用	55,261	19,919
稅後淨利	232,827	114,506

本年度因景氣復甦，隨全球筆記型電腦供貨大幅成長，使營業收入及營業淨利締造新高紀錄。本年度營業收入較 97 年度成長 95%，營業毛利成長 97%，稅後淨利成長 103%。因營收大幅成長，相關成本及費用亦隨之增加。

(二)預算執行情形：本公司 98 年度未公開財務預測，整體營運均依公司內部制定之營業目標規劃進行。

(三)財務收支及獲利能力分析：

1.財務收支情形

	98 年度	97 年度
營業活動之現金流量	220,132	15,620
投資活動之現金流量	(167,975)	(72,843)
融資活動之現金流量	132,246	61,191
匯率影響數	(589)	(68)
本期現金及約當現金增加數	183,814	3,900
期初現金及約當現金餘額	17,968	14,068
期末現金及約當現金餘額	201,782	17,968

分析：

- (1)98 年度營業活動現金流入較 97 年度高，主係 98 年度營收成長近一倍，淨利較 97 年度淨利高，且延長對廠商付期限所致。
- (2)98 年度投資活動現金流出較 97 年度高，主係 98 年度增建廠房及增購固定資產以因應產能不足。

(3)98 年度融資活動現金流入較 97 年度高，主係 98 年現金增資所致。

2.獲利能力分析

年度 項目		98 年度	97 年度
資產報酬率(%)		25.32	20.82
股東權益報酬率(%)		40.96	47.38
占實收資本比率(%)	營業利益	108.68	91.54
	稅前純益	103.68	87.29
純益率(%)		22.87	21.98
每股盈餘(元)		9.55	7.99

分析：

- (1)資產報酬率上升：主係 98 年度獲利較 97 年度大幅增加所致。
- (2)股東權益報酬率下降：主係 98 年度增資所致。
- (3)營業利益占實收資本比率上升：主係 98 年度營收較 97 年度大幅增加所致。
- (4)稅前利益占實收資本比率上升：主係 98 年度營收較 97 年度大幅增加所致。
- (5)每股盈餘上升：主係 98 年度獲利較 97 年度大幅增加所致。

(四)研究發展狀況：

本公司研發團隊結合機構設計及材料研發人才，自行開發出可提高包覆性及高柔軟度之模內轉印膜(In-Mold Release Foils；以下簡稱 IMR 薄膜)，並持續開發出特有的模具及塗佈技術，大幅提升 IMR 薄膜設計的多樣化。目前研發團隊致力於：高包覆性薄膜設計、改善製程提升良率及掌握基材膜之關鍵技術，為使研發技術趨於完善，本公司網羅各領域之專業人才，包括化工、化學、模具及工業工程等科系。在研發團隊努力下，本公司的研發技術與成果日益卓越。

二、九十九年度營業計劃概要

(一)經營方針：

1. 延攬優秀人才，員工價值最大化。
2. 加強品質控管，降低產品不良率。
3. 提供產品多樣化選擇，滿足客戶需求。
4. 降低生產成本，提升價格之競爭力。
5. 開發新型產品，以應用於不同物件上。
6. 積極開拓海外市場，推廣產品全球化。
7. 健全財務結構，以符合國際情勢。

(二)預期銷售數量及其依據

本公司專研印刷技術已逾三十載，主要產品為熱轉印膜。近年來，全球科技產品-NB 在 IMR 技術上的應用趨於成熟，本公司由傳統熱轉印膜，成功踏入 IMR 領域。IMR 之優點為可大量生產，具有高度的價格優勢；成型與轉印一次完成，除減少空間與時間之成本，在生產良率上也較傳統製程具有優勢；表面處理多樣性，可再現電鍍、珠光及金屬效果等特殊圖案之設計，且

有高度硬化層，提高產品之耐磨性。本公司以交期及價格之優勢，加上密切了解客戶端未來研發之方向，將有助本公司產品相關發展得到有效之競爭先機。

(三)重要之產銷政策

本公司主銷 IMR 轉印膜，目前廣泛運用於 NB，為 3C 商品增添更豐富色彩。IMR 轉印膜除了圖騰可經設計呈現多樣變化外，未來本公司將 NB 成功經驗複製並推廣運用於其他物件上，如：汽車、手機、遊戲機及事務機器…等。屆時 IMR 膜不再只是電子商品的專利，未來眼睛所能及的，將全部是 IMR 轉印膜的天下。

為因應此趨勢，本公司不斷增加研發人才，一方面逐步克服良率問題，突破 IMR 膜所遇瓶頸，另外一方面透過不斷地測試原料最適組合，以期降低成本和新品開發，使公司產品更具價格優勢以及未來發展性，足以與國外大廠相互抗衡。

三、未來公司發展策略：

洞悉產業趨勢，不斷創新研發，帶動公司整體營運成長。本公司針對產能不足之處，將增加產線並擴廠以因應，期望為公司帶來更大效益。

四、受到外部競爭環境、法規環境及總體經營環境之影響

為使產品立足於國際，良性競爭是必然的，惟有開發新產品、改善產品良率及不斷測試，才可穩固客源，創造產品價值極大化。

近年來經濟環境愈趨複雜，本公司將秉持一貫勤勞誠信、利潤分享及永續經營原則，與全體員工齊心奮鬥，再創產業高峰！最後，敬祝各位股東

身體健康 萬事如意

董事長：黃樟山



經理人：黃展隆



會計主管：吳幼惠



99年5月20日

貳、公司簡介

一、公司設立日期：民國 61 年 9 月 8 日

二、公司沿革

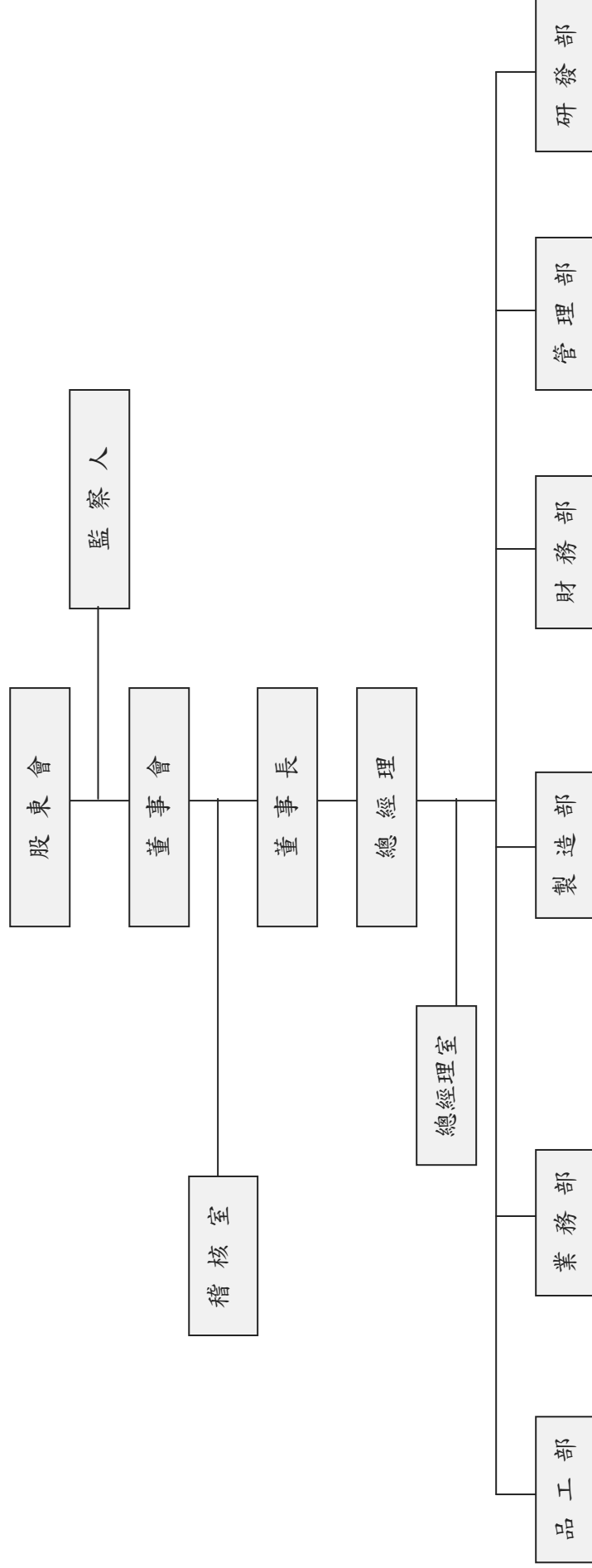
- 民國 61 年 9 月 設立森田印刷廠股份有限公司，實收資本額為新台幣 10,000 仟元。
- 民國 69 年 6 月 遷移廠址至台南市新孝路。
- 民國 80 年 2 月 正式生產塑膠用熱轉印膜。
- 民國 88 年 9 月 導入全系列凹版製版設備。
- 民國 91 年 9 月 成立森田二廠。
- 民國 91 年 11 月 現金增資 15,000 仟元，增資後實收資本額達 25,000 仟元。
- 民國 92 年 11 月 現金增資 15,000 仟元，增資後實收資本額達 40,000 仟元。
- 民國 93 年 10 月 現金增資 20,000 仟元，增資後實收資本額達 60,000 仟元。
- 民國 93 年 9 月 成立森田三廠。
- 民國 94 年 9 月 現金增資 20,000 仟元，增資後實收資本額達 80,000 仟元。
- 民國 96 年 1 月 導入 Oracle 資訊整合管理系統，提昇公司經營效率。
- 民國 96 年 4 月 應用於 3C 產品之 IMR 薄膜正式量產。
- 民國 96 年 12 月 現金增資 30,000 仟元，增資後實收資本額達 110,000 仟元。
- 民國 97 年 9 月 現金增資 44,000 仟元，增資後實收資本額達 154,000 仟元。
- 民國 98 年 4 月 現金增資 75,500 仟元，增資後實收資本額達 229,500 仟元。
- 民國 98 年 8 月 盈餘轉增資 23,100 仟元，增資後實收資本額達 252,600 仟元。
- 民國 98 年 8 月 現金增資 25,260 仟元，增資後實收資本額達 277,860 仟元。
- 民國 98 年 9 月 股票公開發行。
- 民國 98 年 11 月 成立蘇州辦事處。
- 民國 98 年 11 月 股票興櫃掛牌。
- 民國 99 年 5 月 台南科技工業區製造大樓完工。

參、公司治理報告

一、組織系統

(一)組織結構

森田印刷廠股份有限公司



(二)各主要部門所營業務：

部 門	主 要 職 責
稽核室	內部稽核制度之建立、修訂及檢核；檢查及評估內部控制制度，並提供分析及建議。
總經理室	負責公司政策經營方針評估規劃及制度之擬定等相關事宜。
品工部	<ol style="list-style-type: none"> 1. 全公司品質保證之計畫與執行。 2. 品質檢驗與控管。 3. 客戶抱怨處理。 4. 品質異常發生原因分析與改善。
業務部	<ol style="list-style-type: none"> 1. 產品內外銷市場之拓展、市場調查並擬定策略計畫。 2. 研擬產品策略及產品定價。 3. 客訴處理及協調廠內針對客戶合理要求的因應措施。 4. 協調交貨、驗收、收款。 5. 負責接單後之後續業務支援工作。 6. 交貨進度之控制協調。 7. 庫存管理、生產備料及發料。 8. 報廢品及呆料處理。 9. 材料、成品的收料與退料。 10. 成品出貨控制與管理。
製造部	<ol style="list-style-type: none"> 1. 擬定與執行生產計畫，並掌控生產進度。 2. 產線製程之 SOP 及教育訓練。 3. 原物料使用與管理業務。 4. 機器設備維護與保養。 5. 新設廠房之規格設定與廠房監造業務。
財務部	<ol style="list-style-type: none"> 1. 會計交易事項之審核、記錄及憑證、帳冊文件之保管。 2. 收付款及零用金管理。 3. 存貨之成本計算及盤點稽核。 4. 財務分析。 5. 預算編製。 6. 資金籌措及調度。 7. 公告申報事項之處理。 8. 稅務規劃及股務相關作業。
管理部	<ol style="list-style-type: none"> 1. 人力資源之開發、規劃及運用。 2. 行政、總務之業務及資產管理與規劃。 3. 電腦軟硬體規劃、維護與管理作業。 4. 主機系統、資料庫、網路系統、資訊安全之規劃及管理。 5. 製程所生產的廢物清理與處理。 6. 原物料、零組件、產品、機器設備及事務性用品之採購。
研發部	<ol style="list-style-type: none"> 1. 先進製程及量測機台評估與管理。 2. 研發技術控管。 3. 低成本新技術研發與開發。 4. 產品效率之分析與提昇。 5. 製程參數之設計與維護。

二、董事、監察人、總經理、副總經理、協理、各部門及分支機構主管資料

(一)董事及監察人資料

1.董事及監察人資料

99年04月27日

職稱	姓名	選(就)任日期	任期	初次選任日期	選任時持有股份		現在持有股數		配偶、未成年子女現在持有股份		利用他人名義持有股份		主要經(學)歷	目前兼任本公司及其他公司之職務	具配偶或二親等以內關係之其他主管、董事或監察人		
					股數	持比率	股數	持比率	股數	持比率	股數	持比率			職稱	姓名	關係
董事長	黃樟山	98.11.13	3年	77.10.6	1,507,375	5.42%	1,492,375	5.37%	1,516,725	5.46%	-	-	中山大學化學系 森田印刷廠(股)公司負責人	詠恩投資(股)公司董事長 怡欣投資(股)公司董事長	總經理 管理部 副理 監察人	黃展隆 林靜亮 林靜容	兄弟 配偶 姻親
董事	紹璋投資(股)公司代表人：黃展隆	98.11.13	3年	98.11.13	3,427,000	12.33%	3,427,000	12.33%	-	-	-	-	崑山科技大學電子科 森展企業社負責人	森田印刷廠(股)公司總經理 侑聖投資(股)公司董事長 紹璋投資(股)公司董事長	董事長 管理部 副理	黃樟山 林靜亮	兄弟 兄嫂
董事	陳俊雄	98.11.13	3年	98.04.17	151,800	0.55%	118,800	0.43%	-	-	-	-	中原大學土木工程系 新亞建設(股)公司組長 森田印刷廠(股)公司業務部經理	森田印刷廠(股)公司業務部協理		無	

職稱	姓名	選(就)任日期	任期	初次選任日期	選任時持有股份		現在持有股數		配偶、未成年子女現在持有股份		利用他人名義持有股份		主要經(學)歷	目前兼任本公司及其他公司之職務	具配偶或二親等以內關係之其他管、董事或監察人		
					股數	持股比例	股數	持股比例	股數	持股比例	股數	持股比例			職稱	姓名	關係
獨立董事	陳育成	98.11.13	3年	98.11.13	-	-	-	-	-	-	-	-	政治大學會計學研究所 國立中興大學財金系系主任兼所長 國立中興大學會計系系主任兼所長 私立靜宜大學會計系系主任兼所長 中華民國內政部稽核協會(第八屆)監事	國立中興大學財金系教授 大甲永和機械工業(股)公司 監察人	無		
獨立董事	李孟哲	98.11.13	3年	98.11.13	-	-	-	-	-	-	-	-	文化大學法律系	森田印刷廠(股)公司獨立董事 首相國際法律事務所負責人 台南律師公會理事	無		
監察人	怡欣投資(股)公司 代表人：林靜亮	98.11.13	3年	98.04.17	3,427,000	12.33%	3,427,000	12.33%	-	-	-	-	台灣大學會計系 中央大學財管研究所 聯邦銀行辦事員 大華證券研究部襄理 崑山科技大學財務金融系講師 立德大學財務金融系講師	怡欣投資(股)公司監察人 詠恩投資(股)公司監察人 台南科技大學國際企業經營系講 師	董事長 管理部 副理	黃緯山 林靜亮	姊夫 姊妹
監察人	謝錦堂	98.11.13	3年	98.11.13	-	-	40,000	0.14%	-	-	-	-	新豐高中 東井實業有限公司 董事長 榮富商行 負責人 承輪有限公司 總經理	森田印刷廠(股)公司監察人 賓士汽車商行 負責人	總經理	黃展隆	姻親
監察人	陳輝雄	98.11.13	3年	98.11.13	-	-	-	-	-	-	-	-	成功大學工業管理研究所 天津新偉祥工業有限公司 經營管理顧問 成功大學工業管理科學系 講師	森田印刷廠(股)公司監察人 東台精機(股)公司 獨立獨事	無		

2.法人股東之主要股東及法人股東之主要股東屬法人股東代表者：

表一：法人股東之主要股東

99年4月27日

法人股東名稱	法人股東之主要股東	
紹瑋投資股份有限公司	1.黃展隆	30.20%
	2.楊秀滿	26.84%
	3.楊素華	13.42%
	4.楊秀卿	10.07%
	5.吳嘉偉	5.03%
	6.吳嘉翔	3.36%
	7.吳經國	3.36%
	8.楊証越	2.68%
	9.蔡宗諭	1.68%
	10.謝宗融	1.68%
	11.謝伊潔	1.68%
怡欣投資股份有限公司	1.林靜亮	48.66%
	2.黃樟山	46.98%
	3.黃怡婷	3.35%
	4.黃怡欣	1.01%

3.董事、監察人所具備之專業知識及獨立性之情形

姓名	條件	是否具有五年以上工作經驗 及下列專業資格			符合獨立性情形（註）										兼任其他 公開發行 公司獨立 董事家數
		商務、法 務、財務、 會計或公司 業務所須相 關科系之公 私立大專院 校講師以上	法官、檢察官、 律師、會計師或 其他與公司業 務所需之國家 考試及格領有 證書之專門職 業及技術人員	商務、法 務、財 務、會計 或公司業 務所須之 工作經驗	1	2	3	4	5	6	7	8	9	10	
黃樟山			✓						✓	✓		✓	✓	0	
黃展隆			✓						✓	✓		✓		0	
陳俊雄			✓				✓	✓	✓	✓	✓	✓	✓	0	
陳育成	✓		✓	✓	✓	✓	✓	✓	✓	✓	✓	✓	✓	0	
李孟哲		✓	✓	✓	✓	✓	✓	✓	✓	✓	✓	✓	✓	0	
林靜容	✓		✓	✓		✓			✓	✓		✓		0	
謝錦堂			✓	✓		✓		✓	✓	✓		✓	✓	0	
陳輝雄	✓		✓	✓		✓	✓	✓	✓	✓	✓	✓	✓	1	

註：各董事、監察人於選任前二年及任職期間符合下述各條件者，請於各條件代號下方空格中打“✓”。

- (1) 非為公司或其關係企業之受僱人。
- (2) 非公司或其關係企業之董事、監察人(但如為公司或其母公司、公司直接及間接

持有表決權之股份超過百分之五十之子公司之獨立董事者，不在此限)。

- (3) 非本人及其配偶、未成年子女或以他人名義持有公司已發行股份總額百分之一以上或持股前十名之自然人股東。
- (4) 非前三款所列人員之配偶、二親等以內親屬或五親等以內直系血親親屬。
- (5) 非直接持有公司已發行股份總額百分之五以上法人股東之董事、監察人或受僱人，或持股前五名法人股東之董事、監察人或受僱人。
- (6) 非與公司有財務或業務往來之特定公司或機構之董事(理事)、監察人(監事)、經理人或持股百分之五以上股東。
- (7) 非為公司或關係企業提供商務、法務、財務、會計等服務或諮詢之專業人士、獨資、合夥、公司或機構之企業主、合夥人、董事(理事)、監察人(監事)、經理人及其配偶。
- (8) 未與其他董事間具有配偶或二親等以內之親屬關係。
- (9) 未有公司法第 30 條各款情事之一。
- (10) 未有公司法第 27 條規定以政府、法人或其代表人當選。

(二)總經理、副總經理、協理、各部門及分支機構主管資料

99年4月27日

職稱	姓名	選(就)任日期	持有股份		配偶、未成年子女持有股份		利用他人名義持有股份		主要經(學)歷	目前兼任其他公司之職務	具配偶或二等親以內關係之經理人		
			股數	持股比例	股數	持股比例	股數	持股比例			職稱	姓名	關係
總經理	黃展隆	77.10.01	1,154,900	4.16%	2,034,500	7.32%	-	-	崑山科技大學電子科 森展企業社負責人	侑聖投資(股)公司董事長 紹璋投資(股)公司董事長	管理部 副理	林靜亮	兄嫂
業務部協理	陳俊雄	98.10.01	118,800	0.43%	-	-	-	中原大學土木工程系 新亞建設(股)公司組長 森田印刷廠(股)公司業務部經理	無	無	無	無	無
製造部經理	魏子欽	98.10.01	27,600	0.10%	-	-	-	南台科技大學機械工程科 森田印刷廠(股)公司製造部副理	無	無	無	無	無
管理部副理	林靜亮	90.01.01	1,257,975	4.53%	1,751,125	6.30%	-	-	高雄師範大學數學系 國中老師	詠恩投資(股)公司董事 怡欣投資(股)公司董事	總經理	黃展隆	姻親
財務部副理	吳幼惠	98.08.01	19,600	0.07%	-	-	-	成功大學會計系 眾信聯合會計師事務所組長 大眾商業銀行會計室襄理 信澤實業(股)公司稽核 森田印刷廠(股)公司財務課課長	無	無	無	無	無
稽核室主管	卓秀玲	97.10.06	25,000	0.09%	-	-	-	-	成功大學企業管理系 京華證券(股)公司副理 全一電子(股)公司課長 迎輝科技(股)公司高級專員	無	無	無	無

酬金級距表

給付本公司各個董事酬金級距	董事姓名			
	前四項酬金總額 (A+B+C+D)		前七項酬金總額 (A+B+C+D+E+F+G)	
	本公司 (註3)	合併報表內 所有公司 (註4)	本公司 (註3)	合併報表內 所有公司 (註4)
低於 2,000,000 元	黃樟山 黃展隆 陳俊雄 林靜亮 陳育成 李孟哲	-	陳俊雄 林靜亮 陳育成 李孟哲	-
2,000,000 元 (含) ~ 5,000,000 元 (不含)	-	-	黃樟山 黃展隆	-
5,000,000 元 (含) ~ 10,000,000 元 (不含)	-	-	-	-
10,000,000 元 (含) ~ 15,000,000 元 (不含)	-	-	-	-
15,000,000 元 (含) ~ 30,000,000 元 (不含)	-	-	-	-
30,000,000 元 (含) ~ 50,000,000 元 (不含)	-	-	-	-
50,000,000 元 (含) ~ 100,000,000 元 (不含)	-	-	-	-
100,000,000 元以上	-	-	-	-
總計	6 人	-	6 人	-

註 1：該董事於 98 年 11 月 13 日辭任。

註 2：該董事於 98 年 4 月 17 日辭任。

註 3：本公司給付每位董事各項酬金總額，於所歸屬級距中揭露董事姓名。

註 4：本公司並無編製合併報表。

註 5：本公司 98 年度退職退休金皆屬退職退休金費用化之提撥數。

(2)監察人之酬金

單位：新台幣仟元

職稱	姓名	監察人酬金						A、B及C等三項總額占稅後純益之比例		有無領取來自子公司以外轉投資事業酬金
		報酬(A)		盈餘分配之酬勞(B)		業務執行費用(C)		本公司	合併報表內所有公司(註2)	
		本公司	合併報表內所有公司(註2)	本公司	合併報表內所有公司(註2)	本公司	合併報表內所有公司(註2)			
監察人	怡欣投資(股)公司 代表人：林靜容									
監察人	謝錦堂	-	-	240	-	-	-	0.10	-	無
監察人(註3)	楊秀滿									
監察人	陳輝雄									

酬金級距表

給付本公司各個監察人酬金級距	監察人姓名	
	前三項酬金總額(A+B+C)	
	本公司(註1)	合併報表內所有公司(註2) D
低於 2,000,000 元	林靜容 謝錦堂 楊秀滿 陳輝雄	-
2,000,000 元(含)~5,000,000 元	-	-
5,000,000 元(含)~10,000,000 元	-	-
10,000,000 元(含)~15,000,000 元	-	-
15,000,000 元(含)~30,000,000 元	-	-
30,000,000 元(含)~50,000,000 元	-	-
50,000,000 元(含)~100,000,000 元	-	-
100,000,000 元以上	-	-
總計	4 人	-

註1：本公司給付每位監察人各項酬金總額，於所歸屬級距中揭露監察人姓名。

註2：本公司並無編製合併報表。

註3：該監察人於98年4月17日辭任。

(3) 總經理及副總經理之酬金

單位：新台幣仟元

職稱	姓名	薪資 (A)		退職退休金 (B)		獎金及特支費等等 (C)		盈餘分配之員工紅利金額 (D)				A、B、C 及 D 等四項總額占稅後純益之比例 (%)		取得員工認股權證數額		有無領取來自子公司以外轉投資事業酬金
		本公司	合併報表內所有公司 (註)	本公司	合併報表內所有公司 (註)	本公司	合併報表內所有公司 (註)	本公司		合併報表內所有公司 (註)		本公司	合併報表內所有公司 (註)	本公司	合併報表內所有公司 (註)	
								現金紅利金額	股票紅利金額	現金紅利金額	股票紅利金額					
總經理	黃展隆	1,428	-	-	-	650	-	400	-	-	-	1.06	-	-	-	無

註：本公司並無編製合併報表。

配發員工紅利之經理人姓名及配發情形

99 年 04 月 27 日；新台幣仟元

	職稱	姓名	股票紅利金額	現金紅利金額	總計	總額占稅後純益之比例 (%)
經理人	總經理	黃展隆	-	1,010	1,010	0.43
	協理	陳俊雄				
	財務部副理	吳幼惠				

(四) 分別比較說明本公司及合併報表所有公司於最近二年度支付本公司董事、監察人、總經理及副總經理酬金總額占稅後純益比例之分析並說明給付酬金之政策、標準與組合、訂定酬金之程序與經營績效及未來風險之關聯性。

1.最近二年度支付本公司董事、監察人、總經理及副總經理酬金總額占稅後純益比例之分析：

職稱 \ 比率	98 年度 酬金總額占稅後 純益比率(%)	97 年度 酬金總額占稅後 純益比率(%)
董事	3.67%	5.03%
監察人	0.12%	0.02%
總經理及副總經理	1.06%	1.99%

差異分析：

- (1)98 年之董事人數較 97 年度增加二人，董事酬金總額較高，惟 98 年度稅後純益較 97 年度大幅增加，致董事酬金總額佔稅後純益比率較低。
- (2)98 年之監察人數較 97 年度增加二人，且酬金水準較高，致 98 年度監察人酬金總額佔稅後純益比率較 97 年度高。
- (3)98 年度總經理酬金較 97 年度高，惟增加幅度不若稅後純益成長幅度，故酬金總額占稅後純益比率較低。

2.給付酬金之政策、標準與組合、訂定酬金之程序與經營績效及未來風險之關聯性：本公司給付董事、監察人、總經理及副總經理酬金政策，係參酌該職位於同業市場中的薪資水平、職位的權責範圍以及對公司營運目標的貢獻度給付酬金。訂定酬金之程序，除了參考公司整體的營運績效及未來可能風險，亦參考個人的績效達成情形及對公司績的貢獻度，而給予合理的報酬。

三、公司治理運作情形

(一)董事會運作情形

98 年度董事會開會 7 次 (A) 董事監察人出席情形如下：

職稱	姓名 (註 5)	實際出 (列)席次 數 B	委託出席次 數	實際出(列)席 率(%)【B/A】 (註 6)	備註
董事長	黃樟山	7	0	100%	
董事	紹瑋投資(股)公司 代表人：黃展隆	2	0	100%	(註 1)
董事	陳俊雄	6	0	100%	(註 2)
董事	黃展隆	5	0	100%	(註 3)
董事	林靜亮	1	0	100%	(註 4)

職稱	姓名 (註 5)	實際出 (列)席次 數 B	委託出席次 數	實際出(列)席 率(%【B/A】 (註 6)	備註
獨立 董事	陳育成	1	1	50%	(註 1)
獨立 董事	李孟哲	2	0	100%	(註 1)
監察人	怡欣投資(股)公司 代表人：林靜容	6	0	100%	(註 2)
監察人	謝錦堂	2	0	100%	(註 1)
監察人	楊秀滿	1	0	100%	(註 4)
監察人	陳輝雄	1	0	50%	(註 1)
<p>其他應記載事項：</p> <p>一、證交法第 14 條之 3 所列事項暨其他經獨立董事反對或保留意見且有紀錄或書面聲明之董事會議決事項，應敘明董事會日期、期別、議案內容、所有獨立董事意見及公司對獨立董事意見之處理：目前無此情事。</p> <p>二、董事對利害關係議案迴避之執行情形，應敘明董事姓名、議案內容、應利益迴避原因以及參與表決情形：目前無此情事。</p> <p>三、當年度及最近年度加強董事會職能之目標（例如設立審計委員會、提昇資訊透明度等）與執行情形評估：無。</p>					

註 1：該董事於 98 年 11 月 13 日選任，自該日起，本年度董事會開會次數為 2 次。

註 2：該董事於 98 年 4 月 17 日選任，自該日起，本年度董事會開會次數為 6 次。

註 3：該董事於 98 年 11 月 13 日辭任，截至該日止，本年度董事會開會次數為 5 次。

註 4：該董事於 98 年 4 月 17 日辭任，截至該日止，本年度董事會開會次數為 1 次。

註 5：董事、監察人屬法人者，應揭露法人股東名稱及其代表人姓名。

註 6：

(1)年度終了日前有董事監察人離職者，應於備註欄註明離職日期，實際出(列)席率(%)則以其在職期間董事會開會次數及其實際出(列)席次數計算之。

(2)年度終了日前，如有董事監察人改選者，應將新、舊任董事監察人均予以填列，並於備註欄註明該董事監察人為舊任、新任或連任及改選日期。實際出(列)席率(%)則以其在職期間董事會開會次數及其實際出(列)席次數計算之。

(二)審計委員會或監察人參與董事會運作情形：本公司目前未設置審計委員會，故不適用；另監察人參與董事會運作情形如下：

監察人參與董事會運作情形

98 年度董事會開會 7 次 (A)，列席情形如下：

職稱	姓名 (註 4)	實際出(列) 席次數 B	委託出席次 數	實際出(列)席率 (%)【B/A】(註 5)	備註
監察人	怡欣投資(股)公司 代表人：林靜容	6	0	100%	(註 1)
監察人	謝錦堂	2	0	100%	(註 2)
監察人	楊秀滿	1	0	100%	(註 3)
監察人	陳輝雄	1	0	50%	(註 2)

其他應記載事項：

一、監察人之組成及職責：

1 監察人與公司員工及股東之溝通情形（例如溝通管道、方式等）：

- (1) 監察人認為有必要時得隨時與公司員工及股東直接聯絡。
- (2) 員工及股東得以書面或口頭、直接或間接方式向監察人提出建議。

2 監察人與內部稽核主管及會計師之溝通情形（例如就公司財務、業務狀況進行溝通之事項、方式及結果等）：

- (1) 稽核主管依相關業務需求，藉由電話聯繫及電子文件之往來與監察人進行業務上之連絡。
- (2) 公司召開董事會，稽核主管皆列席並作稽核業務報告，監察人並無反對意見。

二、監察人列席董事會如有陳述意見，應敘明董事會日期、期別、議案內容、董事會決議結果以及公司對監察人陳述意見之處理：無。

註 1：該董事於 98 年 4 月 17 日選任，自該日起，本年度董事會開會次數為 6 次。

註 2：該董事於 98 年 11 月 13 日選任，自該日起，本年度董事會開會次數為 2 次。

註 3：該董事於 98 年 4 月 17 日辭任，截至該日止，本年度董事會開會次數為 1 次。

註 4：監察人屬法人者，應揭露法人股東名稱及其代表人姓名。

註 5：

- (1) 年度終了日前有監察人離職者，應於備註欄註明離職日期，實際列席率(%)則以其在職期間實際列席次數計算之。
- (2) 年度終了日前，有監察人改選者，應將新、舊任監察人均予以填列，並於備註欄註明該監察人為舊任、新任或連任及改選日期。實際列席率(%)則以其在職期間實際列席次數計算之。

(三) 公司治理運作情形及其與上市上櫃公司治理實務守則差異情形及原因

項目	運作情形	與上市上櫃公司治理實務守則差異情形及原因
<p>一、公司股權結構及股東權益</p> <p>(1) 公司處理股東建議或糾紛等問題之方式</p> <p>(2) 公司掌握實際控制公司之主要股東及主要股東之最終控制者名單之情形</p> <p>(3) 公司建立與關係企業風險控管機制及防火牆之方式</p>	<p>(1) 本公司設有股務專線處理股東相關問題，若涉及法律問題，則將請本公司聘任之法律顧問協助處理。</p> <p>(2) 本公司目前與主要股東關係良好，能隨時掌握主要股東名單。</p> <p>(3) 已於內部控制作業程序中訂定風險控管措施。</p>	<p>無</p>
<p>二、董事會之組成及職責</p> <p>(1) 公司設置獨立董事之情形</p> <p>(2) 定期評估簽證會計師獨立性之情形</p>	<p>(1) 本公司已設置二席獨立董事。</p> <p>(2) 本公司財務部每年評估簽證會計師之獨立性。</p>	<p>無</p>
<p>三、建立與利害關係人溝通管道之情形</p>	<p>利害關係人認為有必要時得隨時以電話、e-mail 方式與本公司聯絡。</p>	<p>無</p>
<p>四、資訊公開</p> <p>(1) 公司架設網站，揭露財務業務及公司治理資訊之情形</p> <p>(2) 公司採行其他資訊揭露之方式（如架設英文網站、指定專人負責公司資訊之蒐集及揭露、落實發言人制度、法人說明會過程放置公司網站等）</p>	<p>(1) 本公司各項資訊均採透明化，可於網路上查得各項資訊。</p> <p>(2) 本公司有專責人員負責公司各項資訊之蒐集及發佈，並已依規定設置並報備發言人相關資料。</p>	<p>無</p>
<p>五、公司設置提名、薪酬或其他各類功能性委員會之運作情形</p>	<p>本公司目前未設置提名或薪酬委員會等功能委員會。</p>	<p>無</p>
<p>六、公司如依據「上市上櫃公司治理實務守則」訂有公司治理實務守則者，請敘明其運作與所訂公司治理實務守則之差異情形： 本公司目前雖尚未訂定公司治理實務準則，但已有完備之內控制度及各項管理辦法，並已切實執行，控管功能尚稱健全。</p>		

七、其他有助於瞭解公司治理運作情形之重要資訊（如員工權益、僱員關懷、投資者關係、供應商關係、利害關係人之權利、董事及監察人進修之情形、風險管理政策及風險衡量標準之執行情形、客戶政策之執行情形、公司為董事及監察人購買責任保險之情形等）：

- (1)員工權益：不隨意資遣員工，並依勞基法保障員工權益。
- (2)僱員關懷：職工福利完善，定期教育訓練，建立員工廠內安全機制及加強專業。
- (3)投資者關係：設置發言人管道專責處理股東建議。
- (4)供應商關係：形成一完整之供應鏈，與供應商建立互信原則。
- (5)利害關係人之權利：利害關係人得與公司進行溝通，維護雙方權益。
- (6)董事及監察人進修之情形：本公司董事及監察人皆擁有專業知識背景及實務管理經驗，並視實際需要參加專業進修課程。
- (7)風險管理政策及風險衡量標準之執行情形：依據內部控制辦法及相關法令，評估風險對公司之影響層面，作出正確決策。
- (8)客戶政策之執行情形：多方瞭解客戶想法，適時提出品質改善方案，進而滿足對方需求，為公司創造財富。
- (9)公司為董事及監察人購買責任保險之情形：本公司未購買責任保險。

八、如有公司治理自評報告或委託其他專業機構之公司治理評鑑報告者，應敘明其自評（或委外評鑑）結果、主要缺失（或建議）事項及改善情形：

不適用。

本公司目前未自行制作公司治理自評報告，亦未委託其他專業機構進行公司治理評鑑。

註一：董事及監察人進修之情形，參考臺灣證券交易所股份有限公司所發布之「上市上櫃公司董事、監察人進修推行要點參考範例」之規定。

註二：如為證券商、證券投資信託事業、證券投資顧問事業及期貨商者，應敘明風險管理政策、風險衡量標準及保護消費者或客戶政策之執行情形。

註三：所稱公司治理自評報告，係指依據公司治理自評項目，由公司自行評估並說明，各自評項目中目前公司運作及執行情形之報告。

(四)公司設置薪酬委員會，其組成、職責及運作情形：本公司並無設置薪酬委員會。

(五)履行社會責任情形（如公司對環保、社區參與、社會貢獻、社會服務、社會公益、消費者權益、人權、安全衛生與其他社會責任活動所採行之制度與措施及履行情形）：

有鑑於全球暖化及污染問題日益嚴重，本公司陸續添購污染防治設備以因應之，並積極倡導環保概念，以期為國家社會保留一片藍天綠地。本公司亦熱衷公益活動，定期回饋社會，為社會福利出一份心力。

(六)公司訂定公司治理守則及相關規章之查詢方式：無。

(七)其他足以增進對公司治理運作情形之瞭解的重要資訊：無。

(八)內部控制制度執行狀況

1.內部控制聲明書

森田印刷廠股份有限公司

內部控制制度聲明書

日期：99年03月31日

本公司民國 98 年度之內部控制制度，依據自行檢查的結果，謹聲明如下：

- 一、本公司確知建立、實施和維護內部控制制度係本公司董事會及經理人之責任，本公司業已建立此一制度。其目的係在對營運之效果及效率(含獲利、績效及保障資產安全等)、財務報導之可靠性及相關法令之遵循等目標的達成，提供合理的確保。
- 二、內部控制制度有其先天限制，不論設計如何完善，有效之內部控制制度亦僅能對上述三項目標之達成提供合理的確保；而且，由於環境、情況之改變，內部控制制度之有效性可能隨之改變。惟本公司之內部控制制度設有自我監督之機制，缺失一經辨認，本公司即採取更正之行動。
- 三、本公司係依據「公開發行公司建立內部控制制度處理準則」（以下簡稱「處理準則」）規定之內部控制制度有效性之判斷項目，判斷內部控制制度之設計及執行是否有效。該「處理準則」所採用之內部控制制度判斷項目，係為依管理控制之過程，將內部控制制度劃分為五個組成要素：1.控制環境，2.風險評估及回應，3.控制作業，4.資訊及溝通，及5.監督。每個組成要素又包括若干項目。前述項目請參見「處理準則」之規定。
- 四、本公司業已採用上述內部控制制度判斷項目，檢查內部控制制度之設計及執行的有效性。
- 五、本公司基於前項檢查結果，認為本公司於民國98年12月31日的內部控制制度（含對子公司之監督與管理），包括知悉營運之效果及效率目標達成之程度、財務報導之可靠性及相關法令之遵循有關的內部控制制度等之設計及執行係屬有效，其能合理確保上述目標之達成。
- 六、本聲明書將成為本公司年報及公開說明書之主要內容，並對外公開。上述公開之內容如有虛偽、隱匿等不法情事，將涉及證券交易法第二十條、第三十二條、第一百七十一條及第一百七十四條等之法律責任。
- 七、本聲明書業經本公司民國99年03月31日董事會通過，出席董事四人，持反對意見，均同意本聲明書之內容，併此聲明。

森田印刷廠股份有限公司

董事長：黃樟山 簽章

總經理：黃展隆 簽章



2.委託會計師專案審查內部控制制度者，應揭露會計師審查報告：無。

(九)最近年度及截至年報刊印日止公司及其內部人員依法被處罰、公司對其內部人員違反內部控制制度規定之處罰、主要缺失與改善情形：無。

(十)最近年度及截至年報刊印日止，股東會及董事會之重要決議：

(1)股東會重要決議事項及執行情形：

召開日期	會議種類	重要決議
98.02.27	股東臨時會	①通過現金增資案。 ②通過修正公司章程。
98.04.17	股東臨時會	改選董事及監察人。
98.06.30	股東常會	①承認 97 年度營業報告書及財務報表案。 ②承認本公司 97 年度盈餘分配案。 ③通過未分配盈餘轉增資發行新股。 ④通過修正公司章程。
98.11.13	股東臨時會	①全面改選董事及監察人。 ②通過解除新任董事及其代表人之競業禁止限制。

(2)董事會重要決議事項

召開日期	會議種類	重要決議
98.02.27	董事會	依相關法令辦理現金增資並訂定增資基準日。
98.05.25		①通過 97 年度營業報告書及財務報表案。 ②承認本公司 97 年度盈餘分配案。 ③通過未分配盈餘轉增資發行新股。 ④通過修正公司章程。 ⑤通過股票申請補辦公開發行。 ⑥98 年股東常會時間地點討論。 ⑦通過設立蘇州辦事處。 ⑧通過台南科技工業區租地設立新廠。

召開日期	會議種類	重要決議
98.06.30	董事會	<ul style="list-style-type: none"> ①通過 97 年度盈餘配發股東現金股息。 ②通過 97 年度盈餘轉增資發行新股及其除權配股暨增資基準日。 ③通過現金增資發行新股案及其認股基準日。
98.08.25		<ul style="list-style-type: none"> ①通過內部控制制度聲明書。 ②通過申請股票登錄興櫃買賣及上櫃案。 ③通過台南科工區擴建新廠及機器設備購置案。 ④通過 98 年盈餘轉增資發行新股及 98 年第二次現金增資發行新股之股票發放日。
98.10.06		<ul style="list-style-type: none"> ①訂定換發無實體股票基準日。 ②受理股東提名獨董事候選人。 ③通過全面改選董事及監察人案。 ④通過解除新任董事及其代表人之競業禁止限制。 ⑤98 年第三次股東臨時會時間地點討論。
98.11.13		新任董事推選董事長。
98.12.17		<ul style="list-style-type: none"> ①通過 99 年度預算報表。 ②通過採用可延伸商業報告語言申報財務報告計畫。 ③通過 99 年度稽核計畫。 ④通過國際會計準則轉換計畫。
99.03.31		<ul style="list-style-type: none"> ①通過解除董事競業禁止。 ②通過民國九十八年營業報告及決算表冊。 ③通過民國九十八年盈餘分配。 ④通過民國九十八年盈餘轉增資。 ⑤通過國際會計準則(IFRS)轉換計畫進度。

召開日期	會議種類	重要決議
99.03.31	董事會	⑥通過於額定資本額內辦理現金增資。 ⑦通過本公司與主辦承銷商凱基證券股份有限公司簽訂過額配售與價格穩定協議書。 ⑧通過本公司 98 年度內部控制自行檢查之「內部控制制度聲明書」。 ⑨通過「董事會議事規範」、「資金貸與他人作業規定」及「背書保證作業程序」修正。 ⑩通過公司章程修正案。 ⑪受理股東提出九十九年股東常會議案相關事宜。 ⑫通過召開九十九年股東常會。

(十一)最近年度及截至年報刊印日止董事或監察人對董事會通過重要決議有不同意見且有紀錄或書面聲明者，其主要內容：無。

(十二)最近年度及截至年報刊印日止，與財務報告有關人士（包括董事長、總經理、會計主管及內部稽核主管等）辭職解任情形之彙總：無。

四、會計師公費資訊：

(一)給付簽證會計師、簽證會計師所屬事務所及其關係企業之非審計公費為審計公費四分之一以上者，應揭露審計與非審計公費金額及非審計服務內容：本公司並無給付簽證會計師、簽證會計師所屬事務所及其關係企業之非審計公費為審計公費四分之一以上之情事，另會計師公費資訊揭露如下：

會計師事務所名稱	會計師姓名		查核期間	備註
安侯建業聯合會計師事務所	方惠玲	陳惠媛	98.01.01~98.12.31	無

金額單位：新臺幣千元

金額級距		公費項目	審計公費	非審計公費	合計
1	低於 2,000 千元		✓	✓	✓
2	2,000 千元 (含) ~4,000 千元				
3	4,000 千元 (含) ~6,000 千元				
4	6,000 千元 (含) ~8,000 千元				
5	8,000 千元 (含) ~10,000 千元				
6	10,000 千元 (含) 以上				

(二)更換會計師事務所且更換年度所支付之審計公費較更換前一年度之審計公費減少者，應揭露更換前後審計公費金額及原因：無。

(三)審計公費較前一年度減少達百分之十五以上者，應揭露審計公費減少金額、比例及原因：無。

五、更換會計師資訊：無。

六、公司之董事長、總經理、負責財務或會計事務之經理人，最近一年內曾任職於簽證會計師所屬事務所或其關係企業情形：無。

七、最近年度及截至年報刊印日止，董事、監察人、經理人及持股比例超過百分之十之股東股權移轉及股權質押變動情形：

(1)董事、監察人、經理人及大股東股權變動情形

職稱	姓名	98 年度		99 年度截至 4 月 27 日止	
		持有股數增 (減) 數	質押股數增 (減) 數	持有股數增 (減) 數	質押股數增 (減) 數
董事長	黃樟山	(1,325,125)	-	(15,000)	-
董事	紹瑋投資股份有限公司	447,000	-	-	-
董事兼協理 (註 1)	陳俊雄	19,800	-	(33,000)	-
董事兼管理部 副理(註 1)	林靜亮	935,475	-	(1,000,000)	-
獨立 董事	陳育成	-	-	-	-
獨立 董事	李孟哲	-	-	-	-
監察人 (註 1)	怡欣投資股份有限公司	447,000	-	-	-
監察人	謝錦堂	-	-	-	-
監察人 (註 1)	楊秀滿	631,600	-	(1,000,000)	-

職稱	姓名	98 年度		99 年度截至 4 月 27 日止	
		持有股數增 (減) 數	質押股數增 (減) 數	持有股數增 (減) 數	質押股數增 (減) 數
具獨立職能 監察人	陳輝雄	-	-	-	-
總經理	黃展隆	(1,156,100)	-	(15,000)	-
財務部副理	吳幼惠	16,600	-	-	-

註 1：原任董事林靜亮及監察人楊秀滿於民國九十八年四月十七日請辭該職務，由陳俊雄及怡欣投資股份有限公司分別當選董事及監察人。

(2) 股權移轉資訊(交易相對人為關係人者)：無。

(3) 股權質押資訊(交易相對人為關係人者)：無。

八、持股比例占前十大股東間互為財務會計準則公報第六號關係人或為配偶、二親等以內親屬關係之資訊：

持股比例占前十大股東間互為關係人資料

姓名	本人持有股份		配偶、未成年子女持有股份		利用他人名義合計持有股份		前十大股東相互間具有財務會計準則公報第六號關係人或為配偶、二親等以內之親屬關係者，其名稱或姓名及關係		備註
	股數	持股比例	股數	持股比例	股數	持股比例	名稱(姓名)	關係	
怡欣投資股份有限公司 代表人：黃樟山	3,427,000	12.33%	-	-	-	-	紹璋投資股份有限公司 代表人：黃展隆	董事長互為二親等	-
							黃樟山	該公司董事長	
							黃展隆	該公司董事長之二親等	
							林靜亮	該公司董事	
							楊秀滿	該公司董事長之二親等	
							詠恩投資股份有限公司 代表人：黃樟山	董事長同一人	
紹璋投資股份有限公司 代表人：黃展隆	3,427,000	12.33%	-	-	-	-	怡欣投資股份有限公司 代表人：黃樟山	董事長互為二親等	-
							黃樟山	該公司董事長之二親等	
							黃展隆	該公司之董事長	
							林靜亮	該公司董事長之二親等	
							楊秀滿	該公司之董事	
							詠恩投資股份有限公司 代表人：黃樟山	與該公司董事長互為二親等	
創新工業技術移轉股份有限公司 代表人：盧伯誠	1,500,000	5.40%	-	-	-	-	-	-	-
黃樟山	1,492,375	5.37%	1,516,725	6.30%	-	-	怡欣投資股份有限公司 代表人：黃樟山	董事長	-
							紹璋投資股份有限公司 代表人：黃展隆	該公司董事長之二親等	
							黃展隆	兄弟	
							林靜亮	配偶	

姓名	本人持有股份		配偶、未成年子女持有股份		利用他人名義合計持有股份		前十大股東相互間具有財務會計準則公報第六號關係人或為配偶、二親等以內之親屬關係者，其名稱或姓名及關係		備註
	股數	持股比例	股數	持股比例	股數	持股比例	名稱(姓名)	關係	
黃樟山							楊秀滿	弟媳	—
							詠恩投資股份有限公司 代表人：黃樟山	該公司之董事長	
							侑聖投資股份有限公司 代表人：黃展隆	與該公司董事長互為二親等	
林靜亮	1,257,975	4.53%	1,751,125	6.30%	-	-	怡欣投資股份有限公司 代表人：黃樟山	董事	—
							紹瑋投資股份有限公司 代表人：黃展隆	該公司董事長之二親等	
							黃樟山	配偶	
							黃展隆	姻親	
							楊秀滿	妯娌	
							詠恩投資股份有限公司 代表人：黃樟山	董事	
侑聖投資股份有限公司 代表人：黃展隆	與該公司董事長互為二親等								
台灣工銀貳創業投資股份有限公司 代表人：黃明富	1,200,000	4.32%	-	-	-	-	-	-	—
侑聖投資股份有限公司 代表人：黃展隆	1,160,000	4.17%	-	-	-	-	怡欣投資股份有限公司 代表人：黃樟山	董事長互為二親等	
							紹瑋投資股份有限公司 代表人：黃展隆	董事長同一人	
							黃展隆	該公司董事長	
							黃樟山	該公司董事長之二親等	
							林靜亮	該公司董事長之二親等	
							楊秀滿	該公司董事	
黃展隆	1,154,900	4.16%	2,034,500	7.32%	-	-	紹瑋投資股份有限公司 代表人：黃展隆	董事長	—
							怡欣投資股份有限公司 代表人：黃樟山	董事長之二親等	
							黃樟山	兄弟	

姓名	本人持有股份		配偶、未成年子女持有股份		利用他人名義合計持有股份		前十大股東相互間具有財務會計準則公報第六號關係人或為配偶、二親等以內之親屬關係者，其名稱或姓名及關係		備註
	股數	持股比例	股數	持股比例	股數	持股比例	名稱(姓名)	關係	
黃展隆							楊秀滿	配偶	
							林靜亮	兄嫂	
							侑聖投資股份有限公司 代表人：黃展隆	董事長	
							詠恩投資股份有限公司 代表人：黃樟山	董事長互為二親等	
詠恩投資股份有限公司 代表人：黃樟山	1,120,000	4.03 %	-	-	-	-	怡欣投資股份有限公司 代表人：黃樟山	董事長同一人	-
							紹璋投資股份有限公司 代表人：黃展隆	董事長互為二親等	
							黃樟山	該公司董事長	-
							黃展隆	該公司董事長之二親等	
							林靜亮	該公司董事	
侑聖投資股份有限公司 代表人：黃展隆	董事長互為二親等								
楊秀滿	1,061,600	3.82%	2,127,800	7.66 %	-	-	紹璋投資股份有限公司 代表人：黃展隆	董事	-
							怡欣投資股份有限公司 代表人：黃樟山	該公司董事長之二親等	
							黃展隆	配偶	
							黃樟山	姻親	
							林靜亮	妯娌	
							侑聖投資股份有限公司 代表人：黃展隆	董事	
詠恩投資股份有限公司 代表人：黃樟山	董事長互為二親等								

九、公司、公司之董事、監察人、經理人及公司直接或間接控制之事業對同一轉投資事業之持股數，及其綜合持股比例：本公司目前無轉投資，故不適用。

肆、募資情形

一、資本及股份

(一)股本來源

單位：仟股、新台幣仟元

年 月	發 行 價 格	核 定 股 本		實 收 股 本		備 註		
		股 數 (仟股)	金 額 (仟元)	股 數 (仟股)	金 額 (仟元)	股 本 來 源 (仟 元)	以 現 金 以 外 之 財 產 抵 充 股 款	其 他
93.10	10	6,000	60,000	6,000	60,000	現金增資： 20,000	無	93.10.01 經授 中字第 09332787600 號函核准
94.9	10	8,000	80,000	8,000	80,000	現金增資： 20,000	無	94.9.14 經授 中字第 09432824150 號函核准
96.12	10	11,000	110,000	11,000	110,000	現金增資： 30,000	無	96.12.24 經授 中字第 09633301980 號函核准
97.9	10	15,400	154,000	15,400	154,000	現金增資： 44,000	無	97.9.22 經授 中字第 09733113220 號函核准
98.4	29	22,950	229,500	22,950	229,500	現金增資： 75,500	無	98.4.24 經授 中字第 09832135140 號函核准
98.8	10	32,000	320,000	25,260	252,600	盈餘轉增資： 23,100	無	98.8.05 經授 中字第 09832784830 號函核准
98.8	25	32,000	320,000	27,786	277,860	現金增資： 25,260	無	98.8.14 經授 中字第 09832854940 號函核准

99年04月27日；單位：股

股 份 種 類	核 定 股 本			備 註
	流 通 在 外 股 份 (註)	未 發 行 股 份	合 計	
記 名 式 普 通 股	27,786,000	4,214,000	32,000,000	本 公 司 股 票 在 證 券 商 營 業 處 所 買 賣 (興 櫃)

(二)股東結構

99年04月27日

股東結構 數量	政府機構	金融機構	其他法人	個人	外國機構 及外人	合計
人數	-	3	21	315	3	342
持有股數	-	2,060,000	15,979,826	9,312,174	434,000	27,786,000
持股比例 (%)	-	7.42	57.51	33.51	1.56	100.00

(三)股權分散情形

每股面額十元

99年04月27日

持股分級	股東人數	持有股數	持股比例(%)
1至999	7	824	-
1,000至5,000	198	464,100	1.67
5,001至10,000	46	377,800	1.36
10,001至15,000	15	197,100	0.71
15,001至20,000	11	209,750	0.75
20,001至30,000	15	422,600	1.52
30,001至40,000	6	217,550	0.78
40,001至50,000	3	137,000	0.49
50,001至100,000	13	1,019,000	3.67
100,001至200,000	5	549,926	1.98
200,001至400,000	5	1,482,600	5.34
400,001至600,000	4	2,006,900	7.22
600,001至800,000	-	-	-
800,001至1,000,000	4	3,900,000	14.04
1,000,001至999,999,999	10	16,800,850	60.47
合計	342	27,786,000	100.00

註：本司未發行特別股。

(四)主要股東名單

股權比例達百分之五以上之股東或股權比例占前十名之股東名稱、持股數額及比例：

單位：股；99年04月27日

主要股東名稱	股份	持有股數	持股比例(%)
怡欣投資股份有限公司		3,427,000	12.33
紹瑋投資股份有限公司		3,427,000	12.33

主要股東名稱	股份	持有股數	持股比例(%)
創新工業技術移轉股份有限公司		1,500,000	5.40
黃樟山		1,492,375	5.37
林靜亮(註)		1,257,975	4.53
台灣工銀貳創業投資股份有限公司		1,200,000	4.32
侑聖投資股份有限公司		1,160,000	4.17
黃展隆		1,154,900	4.16
詠恩投資股份有限公司		1,120,000	4.03
楊秀滿(註)		1,061,600	3.82

(註)不含信託專戶股數。

(五)最近二年度每股市價、淨值、盈餘、股利及相關資料：

單位：新台幣元/股

項目	年度		97 年度	98 年度	當年度截至 99 年 03 月 31 日 (註 1)
	每股市價	最高		(註 2)	(註 2)
最低					
平均					
每股淨值	分配前		20.76	29.41	31.10
	分配後		17.18	(註 3)	(註 3)
每股盈餘	加權平均股數		12,454,645	24,374,537	27,786,000
	每股 盈餘	追溯調整前	9.19	9.55	1.69
		追溯調整後	7.99	(註 3)	(註 3)
每股股利	現金股利		1.00(註 4)	2.00(註 3)	-
	無償 配股	盈餘配股	1.50(註 4)	2.00(註 3)	-
		資本公積配股	-	-	-
	累積未付股利		-	-	-
投資報酬 分析	本益比		(註 2)	(註 2)	(註 2)
	本利比				
	現金股利殖利率				

註 1：係以 99 年 03 月 31 日財務自結數計算，尚未經會計師核閱。

註 2：本公司股票未上市或上櫃，故不適用之。

註 3：98 年度盈餘分配尚未經股東會決議。

註 4：本公司於民國九十八年六月三十日股東常會開會前已接獲股東(持有 7,550,000 股)

聲明放棄民國九十七年度盈餘分派股東紅利之權利，並同意所放棄之金額列入民國九十七年盈餘分配數額，並依比例分派與其餘股東，故民國九十七年計算每股現金股利及股票股利之股數係以扣除 7,550,000 股後為之。

(六)公司股利政策及執行狀況：

1.公司股利政策：

依本公司章程規定，本公司年終結算如有盈餘，除提付應納稅款外，應先彌補以往年度虧損，次就其餘額提出百分之十為法定盈餘公積，如尚有盈餘，加計前期累計未分配盈餘後，由董事會擬定分配案，提請股東會通過後分配之，惟自分配數額中提撥員工紅利不得低於百分之一，董監事酬勞不得高於百分之一，股東紅利採股票股利及現金股利互相配合方式發放，其中股票股利百分之百至百分之五十，現金股利零至百分之五十；惟公司得視經濟情況、產業發展及資金需求等因素，於必要時調整現金股利及股票股利之分配原則。

2.本次股東會擬議股利分配情形：

項 目	金 額
期初未分配盈餘	\$ 101,391,815
98 年稅後淨利	232,827,444
可分配盈餘	334,219,259
分配項目：	
提列法定盈餘公積	(23,282,744)
發放股東現金股利(每股配 2 元)	(55,572,000)
發放股東股票股利(每股配 2 元)	(55,572,000)
分配後盈餘	199,792,515

註：上述分配先由 98 年度盈餘分配之。

(七)本次股東會擬議之無償配股對公司營業績效及每股盈餘之影響：

單位：新台幣仟元

項目		年度	98 年度
期初實收資本額			277,860
本年度配股配息情形(註 1)	每股現金股利(元)		2.00
	盈餘轉增資每股配股數		2.00
	資本公積轉增資每股配股數		-
營業績效變化情形	營業利益		不適用
	營業利益較去年同期增(減)比率		
	稅後純益		

項目	年度		98 年度
	稅後純益較去年同期增(減)比率		
	每股盈餘(元)		
	每股盈餘較去年同期增(減)比率		
	年平均投資報酬率(年平均本益比倒數)		
擬制性每股盈餘 及本益比	若盈餘轉增資全數 改配放現金股利	擬制每股盈餘(元)	不適用
		擬制年平均投資報酬率	
	若未辦理資本 公積轉增資	擬制每股盈餘(元)	不適用
		擬制年平均投資報酬率	
	若未辦理資本公積 且盈餘轉增資以現 金股利發放	擬制每股盈餘(元)	不適用
		擬制年平均投資報酬率	

註 1：尚未經 99 年股東常會決議。

註 2：依「公開發行公司公開財務預測處理準則」規定，本公司無須公佈 99 年財務預測資訊，故不適用。

(八)員工分紅及董事、監察人酬勞

1. 公司章程所載員工分紅及董事、監察人酬勞之成數或範圍：

依本公司章程規定，本公司年終結算如有盈餘，除提付應納稅款外，應先彌補以往年度虧損，次就其餘額提出百分之十為法定盈餘公積，如尚有盈餘，加計前期累計未分配盈餘後，由董事會擬定分配案，提請股東會通過後分配之。其中員工紅利不低於百分之一，董事監察人酬勞不得高於百分之一。

2. 本期估列員工紅利及董事、監察人酬勞金額之估列基礎、配發股票紅利之股數計算基礎及實際配發金額若與估列數有差異時之會計處理：

實際配發金額若與估列數有差異時，將以本期費用調整之。

3. 董事會通過之擬議配發員工分紅等資訊：

(1) 員工股票紅利：無。

(2) 員工現金紅利及董監酬勞：

	金 額 (新台幣元)
員工紅利	\$ 6,500,000
董監酬勞	840,000
	<u>\$ 7,340,000</u>

考慮擬議配發員工紅利及董事、監察人酬勞後之設算每股盈餘：新台幣 9.55 元。

4. 上年度盈餘用以配發員工紅利及董事、監察人酬勞情形：

項目	實際配發情形	原董事會通過之 擬議配發情形
員工現金紅利	3,155,738	3,155,738
董監酬勞	420,765	420,765

(九)公司申請買回本公司股份情形：無

二、公司債辦理情形：無。

三、特別股辦理情形：無。

四、參與發行海外存託憑證辦理情形：無。

五、員工認股權憑證辦理情形：無。

六、併購或受讓他公司股份發行新股辦理情形：無。

七、資金運用計畫執行情形：

本公司歷次現金增資皆已完成且計劃效益符合預期。

伍、營運概況

一、業務內容

(一)業務範圍：

1.公司所營業務之主要內容

- 美術印刷及塑膠類紙類等印刷業務。
- 前項有關紙類之買賣及進出口貿易業務。
- 國際貿易業。
- 其他塑膠製品製造業(塑膠製檔案夾)。
- 除許可業務外，得經營法令非禁止或限制之業務。

單位：新台幣仟元

項目	年度	97 年度		98 年度	
		金額	百分比(%)	金額	百分比(%)
熱轉印膜		460,707	88.44	954,468	93.77
其他		60,192	11.56	63,468	6.23
合計		520,899	100.00	1,017,936	100.00

3.公司目前之商品項目

- A.一般塑膠用熱轉印膜：一般印刷品薄膜、特殊效果薄膜。
- B.特殊效果印刷熱轉印膜：單面及雙面模內貼標膜(In-Mold Label)。
- C.模內轉印膜(In-Mold Release Foils；以下簡稱 IMR 薄膜)：以模內漾印技術(In-Mold Release；以下簡稱 IMR) 轉印薄膜於筆記型電腦機殼上。

4.計劃開發之新商品

- A.各類保護型 IMR 膜
- B.觸感 IMR 膜
- C.塑膠與金屬製品高塑型保護型 IMR 膜
- D.導電膜
- E.散熱板專用熱轉印膜
- F.生物晶片用薄膜

(二)產業概況：

1、產業之現況與發展

本公司為專業熱轉印膜印刷廠，主要產品近九成為應用於筆記型電腦機殼表面之 IMR 薄膜，故以下將分別針對整體筆記型電腦產業及 IMR 產業進行說明：

(1)筆記型電腦產業

隨著筆記型電腦 (NoteBook;以下簡稱 NB) 之運算效能、儲存容量及待機時間等關鍵功能不斷改善，加上為符合消費者攜帶方便的需求，NB 重量與體積亦朝向輕薄短小之趨勢發展，且相關零組件成本持續滑落，使 NB 與桌上型電腦 (Desktop;以下簡稱 DT) 之價差逐漸縮小，均使越來越多的電腦使用者轉向購買 NB；再者，因近年 NB 廠商相繼推出功能性強、外觀設計豐富及充滿個性

化之產品，以滿足不同性質之市場需求，亦使 NB 得由商用市場擴大至一般消費及家用市場，具備行動上網及文書處理功能且以低價策略搶攻市場之小筆電（NetBook）上市，更加速 NB 對 DT 之替代效果。依據 Gartner2010 年 3 月之統計，2006 年全球 NB 之市佔率僅佔 35%，DT 尚有 65%之市場佔有率，2008 年兩者首度達到均分天下之態勢，NB 並於 2009 年以 55%之市佔率正式超越 DT，且預估至 2012 年，NB 之市佔率將大幅提高至 68%。隨著 NetBook 之上市，開發中國家之消費者由 DT 轉向購買低價 NetBook 之需求將大幅提高，進一步成為 NB 取代 DT 之主要推手。

依據 Gartner 2009 年 12 月統計資料顯示，全球 NB(包含 NetBook)出貨量從 2007 年 10,750 萬台，以三成之成長率，在 2008 年將出貨量推升到 1 億 4,042 萬台，2009 年全球經濟在金融風暴之衝擊下雖然陷入衰退局勢，然 NB 出貨量之年成長率仍可達 16.9%，整體出貨量亦有 1 億 6,421 萬台左右之水準，且預估至 2012 年為止，每年均尚能維持 22%之穩定成長率，出貨量亦將於 2012 年逐漸接近 2 億 9,000 萬台之目標，顯示筆記型電腦產業在整體需求之帶動下，未來表現仍十分亮眼。

(2)IMR 產業

傳統 NB 機殼裝飾均以噴漆塗裝為主，外觀表現較為單調，若遇多色樣的全彩產品，以傳統射出工法則需反覆拆件、組裝，並另行開發製具補強噴塗、電雕等工段，在製程上需多次加工，串連許多繁瑣的步驟，若又需加強其表面硬度及耐刮磨功能（Hardcoating）時，因仍需透過表面噴塗處理，其良率不高，製作成本均無法有效控制，且其工序繁複，製作時間拉長，更使整體 NB 出貨量無法有效提升。IMR 技術則是採用「一體成型」之技術，事先將離型及表面硬化防耐磨之化學塗料塗佈於薄膜上，再將 NB 機殼表面所需外觀以油墨印刷於薄膜上，於 NB 塑膠機殼射出之同時，利用相關之印刷電眼管控其成型時定位點，射出同時即完成轉印，NB 機殼成型後表面薄膜會由離型層與基材剝離(請詳圖 1)，印刷油墨及 Hardcoat 表層則一併轉印於 NB 機殼上。

因此 IMR 技術不但可使塑料成型與表面印刷裝飾於同時進行，並可獲得比傳統噴塗製程更精確、細膩之印刷品質，且於成型轉印同時，印刷油墨及 Hardcoat 表層亦轉移至塑膠成品表面，不僅大幅縮減生產空間與時間，使廠商於大量生產時具備極高之價格優勢，印刷技術更可將產品展現豐富之色彩變化，亦可精準的表現電鍍、珠光效果、金屬效果等特殊圖案設計，使塑膠成品外觀更加多元化、具設計感，同時兼顧美觀與功能性之表現。故自 2006 年個人電腦品牌商惠普（HP）率先將 IMR 工法大量應用於 NB 機種（Pavilion 系列）之外殼上，其產品所表現之個性化設計風格與亮麗外觀，立即廣受消費者喜愛，後續全球各大 NB 品牌商陸續指定選用 IMR 工法，更確認 IMR 技術之成熟度與適用性，由於消費型 NB 機種與低價小筆電多偏向採用塑膠機殼，「免噴塗裝飾法」即成為 NB 塑膠業界中之新名稱(詳下圖 2)。



【圖 1、IMR 薄膜構成圖】

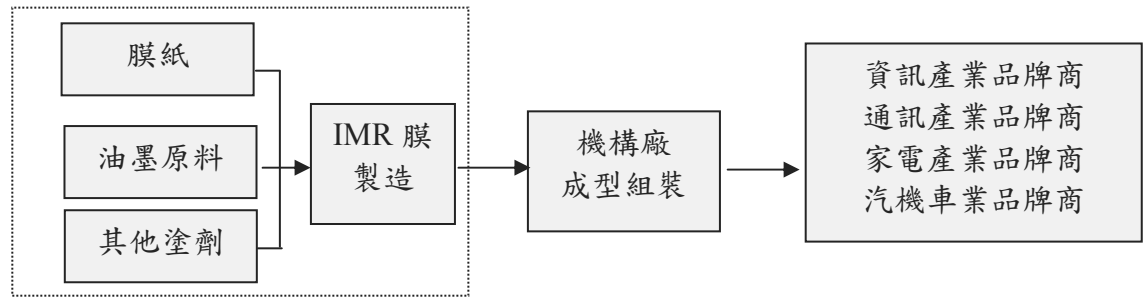


【圖 2、NB 機殼已朝流行與彩色需求躍進】

就產品應用而言，目前 IMR 技術已廣泛應用於 NB 與手機產業，隨著 NB 之全球出貨量均維持穩定成長，再加上近來以輕薄短小、兼具功能性、流行性與低價之 Netbook 興起，更加速助長整體 NB 之銷量，在電子零組件及 NB 代工廠商紛紛面臨低毛利之競爭壓力下，具備低成本與高效率之外觀裝飾「IMR」工法，應係擁有較佳之競爭實力，其產品滲透率亦從 2007 年之 20% 左右快速攀升，且於 2009 年跨越 50% 之門檻，超越傳統噴塗技術之採用率，且伴隨 NB 逐漸取代 DT 之效應，未來尚有很大之成長空間。

IMR 產業係一兼顧環保與外觀之新興工藝，未來 IMR 產業之發展仍將以「取代噴塗工程」為主，廣泛應用於塑膠工業之表面裝飾，其表面硬化處理所附加之保護功能，更能大幅增加其適用層面，故舉凡從消費性電子產品、汽車內裝、機車外殼、美妝品、家電及事務機、至遊戲機等，業界均已陸續研擬並導入中，顯示在產品應用面逐步擴展之情形下，IMR 產業亦將持續穩定成長。

2、產業上、中、下游之關聯性



以產業供需觀之，IMR 產業之上游包含膜紙、油墨原料及接著劑、離型劑等其他塗劑之化學原料生產廠商；而需要塑膠射出元件之廠商，例如資訊產業、通訊產業、家電產業及汽機車產業等，其均為 IMR 薄膜製造業之最終下游客戶，IMR 薄膜即交由中段機構廠統籌各項產品元件、模具，並負責成型、組裝完成後，再送交終端品牌廠商負責銷售。

3、產品發展趨勢：

(1)NB 導向薄殼趨勢，更加突顯 IMR 薄膜之重要性

NB 具有可攜性，為符合消費者攜帶方便之需求，重量與體積亦日漸朝向「輕、薄、短、小」之趨勢發展，消費型 NB 機種與低價小筆電因採用塑膠機殼，故可兼顧產品實用性及價格可親性。為持續達成上述主導商品銷售之因素，NB 廠商無不加速機殼輕量化之設計開發，在機殼材質選擇方面，目前雖然有部分 NB 機殼設計係以鋁件為主，惟因牽涉金屬價格穩定性及受限於機構廠產能問題，尚無法擴大應用，故以塑膠材質而言，除了目前普遍性運用之 PC+ABS 塑材外，更形輕量化之 PC+玻纖之塑膠材料機殼亦已上市，且其均為 IMR 工法應用之範疇，顯示 IMR 薄膜在未來 NB 導向薄殼趨勢之下，仍有極高之重要性。

(2)關鍵材料供應本土化

目前 IMR 薄膜生產之相關化學材料部分係倚賴進口，透過與國內上游關鍵材料供應商策略聯盟及技術合作，將關鍵材料逐漸轉向國內供應商採購，除可降低材料成本，縮短原料供給時間、提升產品交期外，未來亦可形成產業群聚之供應鏈。

(3)持續改進製程技術及提昇良率

由於 IMR 工法滲透率逐年提高，對消費者而言，資訊電子產品之平均銷售價格亦更具可親性，故產品成本之控制也是各薄膜供應商應面對之重要課題，因此唯有不斷改進製程技術以提升產品良率與製程系統化，方能持續降低成本，提升產品競爭力。

(4)特殊化產品之發展

為迎合消費者需求之多樣性，IMR 薄膜表面可透過印刷及塗佈等工序做出多變化之處理，展現電鍍、珠光及金屬光澤等效果之設計，因此特殊化效果(例如：霧面化設計)亦為接下來 NB 外觀發展之另一需求。本公司亦已針對相關特殊化處理效果持續研發生產，強化 IMR 薄膜表面之外觀設計，以提供 NB 品牌廠商及終端消費者更多樣化之商品選擇。

4、競爭情形：

過去 IMR 薄膜由日本寫真印刷株式會社 (Nissha Printing Co.,Ltd.，以下簡稱 NISSHA) 所獨占，以往主導全球約九成之薄膜供給，因其生產之技術門檻較高，長期以來均少有競爭者投入。近年來由於 IMR 薄膜需求日增，且有許多具有印刷產業背景之日系廠商相繼加入，本公司則是以熱轉印膜起家，因同時具備凹版印刷及熱轉印膜產業之雙重能量，自 2001 年起開始投入 IMR 薄膜相關研發與製造之投資，近年已成功轉型並導入量產，陸續為許多電子資訊品牌大廠提供服務，目前為國內少數可穩定量產 IMR 薄膜商品之廠商，未來將持續搶攻 IMR 薄膜市場大餅。

(三)技術及研發概況：

1、最近年度每年投入之研發費用：

單位：新台幣千元

項目 \ 年度	98 年度	截至 99 年 3 月 31 日
研發費用	21,157	7,691
營業收入淨額	1,017,936	279,512
研發費用占 營收淨額比率	2.08	2.75

2、開發成功之技術及產品

年度	具體研發成果
93 以前(含 93 年)	<ul style="list-style-type: none">● 泛用型熱轉印膜：應用各類塑膠製品● 全面霧化熱轉印膜● 局部電鍍熱轉印膜● 局部霧化熱轉印膜● 耐磨擦熱轉印膜● 快速熱轉印膜：應用於筆類文具● 微波爐專用射出貼合熱轉印膜
94	泛用型 IMR 薄膜：應用於手機
95	保護型 IMR 薄膜：應用於 NB 外殼

年度	具體研發成果
96	<ul style="list-style-type: none"> ● 保護型電鍍 IMR 薄膜：應用於 NB 外殼 ● 耐候型模內射出成型薄膜(In-Mold Forming；IMF)薄膜：應用於機車外殼
97	亮面保護型 IMR 薄膜：應用於 NB 之 A 件及 C 件
98	<ul style="list-style-type: none"> ● NB 鍵盤專用 IMR 膜 ● NB 電池專用 IMR 膜 ● 鏡面保護型 IMR 膜 ● 高耐磨保護型 IMR 膜 ● 霧化型 IMR 膜
99	<ul style="list-style-type: none"> ● 消光保護型 IMR 薄膜 ● 消光亮面組合式保護型 IMR 薄膜 ● 第二代保護型電鍍 IMR 薄膜 ● 保護型熱轉印膜

(四)長、短期業務發展計畫

1、短期計畫：

- (1)與客戶進行策略合作，以便能精準掌握市場脈動，並提供客戶多樣化及客製化之產品，另除與舊有客戶保持良好業務往來外，並積極進行新客戶之開發，以提高市場佔有率。
- (2)持續擴增生產設備，以期達成經濟規模效益，並對更新印刷技術及塗佈技術進行研發，強化產品品質並提升良率，以降低生產成本。
- (3)延攬優秀人才加入，加強人員培訓工作，提高人力素質，並健全員工福利及績效考核制度，以提升員工向心力及提升經營績效。

2、長期計畫：

- (1)配合客戶需求及市場發展趨勢，開發更先進及更精密之新產品，以提升市場佔有率及市場競爭力。
- (2)持續進行新材料及新技術開發，並結合台灣、大陸兩地優勢，提升產品品質及降低生產成本。
- (3)因應未來生產規模擴增之需求，可透過資本市場取得資金，降低資金成本。

二、市場及產銷概況

(一)市場分析

1、公司產品之銷售地區

單位：新台幣仟元

地區 \ 年度	97 年度		98 年度	
	銷售金額	%	銷售金額	%
內銷	114,548	21.99	130,611	12.83
外銷-亞洲	402,615	77.30	877,083	86.17
外銷-美洲	3,672	0.71	10,155	1.00
外銷-澳洲	64	-	87	-
合計	520,899	100.00	1,017,936	100.00

2、市場占有率

全球主要 IMR 薄膜之供應商為日商 NISSHA，以往主導全球約九成之薄膜供給，近年因其他日系與台灣廠商之加入，逐漸侵蝕其市場占有率，故一般預估其全球市佔率已快速滑落至七成左右。依出貨量推估，本公司於 2008 年之全球 IMR 薄膜市場佔有率約為 5% 左右，2009 年在 NB 市場持續成長及本公司積極擴大產能之助益下，預計可將本公司之全球市佔率推升至 10%~15%，而其餘市場則為多家日系廠商及少數台灣新跨入之廠商所分食。由於本公司具備印刷優良之基礎與一貫化作業之製程設備優勢，故展望未來，本公司應仍有極大之成長空間。

3、市場未來之供需狀況與成長性

依據 Gartner 之預估，由 2009 年起至 2012 年，NB(含 NetBook)市場每年均尚能維持 16%~20% 之穩定成長率，以 2010 年來看，年底 window 新系統推出後之換機潮，再加上消費型筆電及 NetBook 以簡易功能及低價風潮席捲市場，更將使 IMR 需求持續加溫。

自從 IMR 工法問世後，因以節能為王道，成本效益遠大於傳統噴漆工法，因此 IMR 工法應是目前 NB 業界必行之途，且其應用面除 NB 之外，亦有許多消費性電子產品(手機、遊戲機等)之裝飾已逐漸導入 IMR 工法之應用，均為擴大其產品應用面與需求面之成長動能。

4、競爭利基

(1) 一貫化生產，掌握品質控管及成本優勢

本公司自主性開發性極高，由薄膜源頭之製版技術、印刷塗佈、到後段加工皆不假他手，一貫化作業是本公司的核心價值，更是產品技術位居國內業界領先地位之關鍵因素，故本公司可完全掌控產品品質、提高生產效率、降低產銷成本，使產品更具競爭優勢。

(2) 印刷品質保證，產品研發領先業界

本公司累積數十年凹版印刷經驗，由一般民生用品之熱轉印薄膜逐漸延伸至規格較嚴謹的化妝品產業，並發展出 3C 產品廣泛應用之 IMR 印刷技術，將台灣傳統之印刷技術透過 IMR 薄膜站上國際舞台，由於印刷工法牽涉多樣(例如：平版印刷、凹版印刷、凸版印刷、網版印刷...等等)，各家工法差異極大，故該技術層次絕非一般印刷產業所能輕易跨入。因此，本公司經由不斷的創新研發，

透過與各大 NB 品牌商建立良好之合作關係，發揮 NB 彩妝師之功能，也是本公司立足台灣放眼全世界的優勢。

(3)專業製版技術

本公司擁有專業美工繪圖製作群及純熟之製版技術，提供後段印刷塗佈之各種需求，並透過電子版或雷射版之設計，於製作過程中考量最佳化參數組合，使印刷成品能完美呈現。

(4)生產多樣功能薄膜，可廣泛運用於各產業

本公司從熱轉印薄膜至 IMR 模內轉印薄膜皆有多樣種類可供客戶選擇，以滿足客戶設計及產品功能上的各項需求。

5、發展遠景之有利、不利因素與因應對策

(1)有利因素

A.台商背景，可順利切入 NB 產業

NB 市場之供應鏈係由品牌廠→系統廠→機構廠→零組件廠所構成，層層皆要求交期迅速、機動性佳，更關鍵之因素在於 NB 的系統供應鏈幾乎九成以上皆由台商主控。在全球前十大 NB 品牌商中，台灣品牌-Acer 及 Asus 即佔兩席，至於系統廠方面，台灣前五大 NB 代工廠商（廣達、仁寶、緯創、英業達及和碩）之出貨量亦高達全球八成以上，另外 NB 塑膠機殼機構廠更為供應商不多之寡占市場，全球前三大業者中，台商-巨騰及鴻海即為佼佼者，台灣廠商已挾著完整供應鏈、產品多樣性、高品質及彈性製程等優勢，在此領域培養出深厚之研發與製造能力，因此各廠商在佈局及經營策略上均會考量地域性及文化性之因素。目前全球 IMR 薄膜之供應雖仍以日商 NISSHA 為寡佔，惟本公司已順利切入 NB 市場之供應鏈，未來亦將積極掌控相關佈局，期能配合客戶需求持續擴大市場佔有率，為台灣 NB 產業供應鏈貢獻一份心力。

B.領先國內同業發展持續拉大差距，未來仍有極大成長空間

本公司目前雖為國內領先發展出 IMR 薄膜之廠商，惟目前於全球市佔比重尚有極大之成長空間，在全球 NB 市場持續成長之趨勢下，未來將積極配合客戶需求開發各式 IMR 薄膜、擴大生產規模、強化生產效能及降低生產成本，提升客戶服務價值，持續拉大與國內同業之發展差距，期望未來能在全球 IMR 薄膜市場佔有一席之地。

C.同時具備凹版印刷及熱轉印背景，同業跨入門檻高

本公司主要競爭對手係為日本之印刷廠，以 IMR 產業龍頭日商 NISSHA 為例，其已經歷 80 年悠久歷史方可達今日業界之地位。由於膜內轉印膜所需之印刷技術有基本之門檻，跨過此門檻後尚須往上游尋找膜紙及塗劑廠商之技

術合作開發，而本公司累積數十年凹版印刷經驗，由一般民生用品之熱轉印薄膜逐漸延伸至規格較嚴謹的化妝品產業，並發展出 3C 產品廣泛應用之 IMR 印刷技術，在凹版印刷技術經驗豐富，已屬國內業界翹楚，因此得以依循日本競爭對手成功模式，與膜紙及塗劑廠商合作，領先國內競爭同業，率先成功研發出 IMR 薄膜產品，由此可知 IMR 產品具有一定之技術門檻。

(2)不利因素與因應措施

A. IMR 薄膜之主要原料為膜紙、油墨、塗料及溶劑，當產能無預警大幅變化時，進口原料預估與實際交期產生落差，可能造成供料不足之情況。

因應對策：除提高安全庫存量外，本公司亦要求倉管及生產單位嚴格控管原料進出並即時掌控確實料況，若遇臨時缺料時亦可請國外原料商做適度的庫存調度，提供緊急空運，則可望將供料情況應做更佳之控管。

B.主要原料仰賴日本比重較高，所需資金較多。

因應對策：

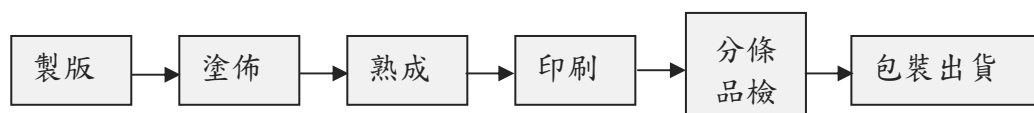
- a.因應匯率變動，視匯率高低適時買入外幣，以規避匯差風險。
- b.與廠商協議較佳付款條件，並向銀行申請購料額度，以利資金調度。
- c.未來透過資本市場籌措所需資金，可大幅降低營運資金壓力。

(二)主要產品之重要用途及產製過程

1、主要產品之用途：

產品項目	產品用途
傳統熱轉印膜及 3C IMR 薄膜產品	傳統熱轉印膜可轉印於一般日常用品、化粧品、文具用品及運動器材等；3C IMR 薄膜可轉印於筆記型電腦、手機、遊戲機...等電子資訊產品及汽機車用品等。

2、主要產品之產製過程：



(三)主要原料之供應狀況：

本公司之主要原料為膜紙及油墨、接著劑、離型劑等塗料，大宗原料之供應商分別由國內外採購。目前部份原料有集中單一供應商情形，主係該供應商所提供之原料含有獨特配方且品質優良，適用於本公司主力產品。除與該供應商保持合作外，為降低進貨集中風險，本公司亦嘗試與其他廠商合作，冀望能維持數家供應商以避免因原料短缺造成之衝擊。

(四)最近二年度主要進、銷貨客戶名單

1、最近二年度主要進貨供應商資料

單位：新台幣仟元

項目	97年度				98年度				99年第一季			
	名稱	金額	佔全年進貨淨額比率%	與公司之關係	名稱	金額	佔全年進貨淨額比率%	與公司之關係	名稱	金額	佔全年進貨淨額比率%	與公司之關係
1	A 供應商	79,632	42.37	無	A 供應商	248,436	60.19	無	A 供應商	82,131	64.56	無
2	聯郵	25,840	13.75	無	聯郵	69,192	16.76	無	聯郵	20,393	16.03	無
3	佳龍	22,903	12.19	無								
	其他	59,572	31.69		其他	95,143	23.05		其他	24,695	19.41	
	進貨淨額	187,947	100.00		進貨淨額	412,771	100.00		進貨淨額	127,219	100.00	

差異分析：二期主要進貨供應商無重大變動，惟 98 年度對佳龍之進貨比率小幅下降至 10% 以下。

2、最近二年度主要銷貨客戶資料

單位：新台幣仟元

項目	97年度				98年度				99年第一季			
	名稱	金額	佔全年銷貨淨額比率%	與發行人之關係	名稱	金額	佔全年銷貨淨額比率%	與發行人之關係	名稱	金額	佔全年銷貨淨額比率%	與發行人之關係
1	康准	94,587	18.16	無	康准	151,475	14.88	無	振業	99,699	35.67	無
2	Darfon	55,663	10.69	無	振業	119,413	11.73	無	康准	36,701	13.13	無
3	振業	52,446	10.07	無	Darfon	112,186	11.02	無	一鼎	35,962	12.87	無
	其他	318,203	61.08		其他	634,862	62.37		其他	107,150	38.33	
	銷貨淨額	520,899	100.00		銷貨淨額	1,017,936	100.00		銷貨淨額	279,512	100.00	

差異分析：二期主要銷貨客戶無重大變動。

(五)最近二年度生產量值

單位：仟米、新台幣仟元

生產量值 主要商品	年度	97 年度			98 年度		
		產能	產量	產值	產能	產量	產值
熱轉印膜		45,000	41,718	327,760	50,000	48,071	620,311

註：本公司生產之傳產及 3C 熱轉印膜於生產時所需之設備具有可替代性，故合併計算其產能。

(六)最近二年度銷售量值

單位：m²；新台幣仟元

銷售量值 主要商品	年度	97 年度				98 年度			
		內 銷		外 銷		內 銷		外 銷	
		量	值	量	值	量	值	量	值
熱轉印膜		3,571,537	98,586	4,434,176	362,121	3,422,428	85,853	8,109,576	868,615

註：本公司除了主要商品熱轉印膜之銷貨收入外，尚有版費收入及其他營業收入，97及98年度分別為60,192仟元及63,468仟元，此部份不予列入主要商品之銷售地區別。

三、從業員工資訊

年度		97年度	98年度	當年度截至 4月27日
員工 人數	間接人員	56	82	85
	直接人員	140	170	201
	合計	196	252	286
平均年歲		31	31	31
平均服務年資		3.7	3.6	3.4
學歷 分佈 比率	博士	0.00%	0.00%	0.00%
	碩士	2.50%	4.37%	4.55%
	大專	43.00%	46.83%	46.15%
	高中	46.00%	41.67%	43.01%
	高中(含)以下	8.5%	7.13%	6.29%
	合計	100.00%	100.00%	100.00%

四、環保支出資訊

最近年度及截至年報刊印日止，因污染環境所受損失(包括賠償)及處分之總額，與未來因應對策及可能之支出：公司目前無此情事。

五、勞資關係

(一)員工福利、進修、訓練措施及實施情形

1.本公司除依勞動相關法令規定為依據辦理外，另提供員工免費團體意外保險，並依法成立職工福利委員會，統籌規劃員工之各項福利措施與運作，以提升員工福利。

A.福利補助：生日禮金、結婚禮金、生育補助、住院慰問及喪葬慰問。

B.文康活動：年度晚會、旅遊活動。

C.其他補助：三節禮金。

2.員工入股分紅制度

藉由員工認股及分紅獎勵，增強並凝聚員工向心力，以期與公司共同努力與成長。

3.訓練暨進修

人力資源將為企業競爭優勢的關鍵因素，故本公司為強化人力資源及企業競爭力，除強化員工完整之訓練及提供進修管道，協助在職員工不斷成長、精進外，更進一步提昇員工專業能力與企業之核心競爭力，以達成永續經營之目標，建立完整之教育訓練體系使成為本公司內部核心競爭力。

A.內部訓練：新進員工教育訓練、部門內部教育訓練、環境安全訓練。

B.外部訓練：各部門主管及員工依工作需求，申請派員參加外部機構舉辦之課程

與訓練。

(二)員工退休制度及實施情形

本公司對正式聘用員工訂有職工退休辦法。依該辦法規定，員工退休金之支付，係根據服務年資及退休前六個月之平均經常性薪資為計算之基礎。本公司按月提撥勞工退休準備金，專戶儲存於台灣銀行。

自九十四年七月一日起，員工選擇適用勞工退休金條例之退休制度者，按其每月薪資6%提撥至勞工保險局之個人退休金專戶。

本公司於民國九十四年度訂有委任人員退離職作業管理辦法，並經稅務稽徵主管機關核准，於民國九十四年度起至民國九十七年度以不超過每月薪資百分之四提列退休金準備，提列數列為當期費用。

(三)勞資間之協議與各項員工權益維護措施情形：

本公司除依相關法規辦理，維護員工權益外，依法設立勞資會議，確保員工可透過上述相關管道，對公司各項制度及工作環境等問題與公司進行雙向溝通，以維持勞資雙方良好和諧之互動，並確保員工之各項權益取得公平合理的處理。此外，本公司依法成立職工福利委員會，辦理各項員工福利事宜，並不定期舉辦各項活動，增進公司與員工和諧工作氣氛及向心力凝聚。

(四)最近年度公司及截至年報刊印日止，因勞資糾紛所遭受之損失，並揭露目前及未來可能發生之估計金額與因應措施：公司目前無此情事。

六、重要契約

契約性質	當事人	契約起訖日期	主要內容	限制條款
工程合約	聯鋼營造工程股份有限公司	98.11.01~104.12.31	廠房新建工程	—
融資契約	華南商業銀行	91.9.20~106.9.20	融資及擔保契約	—
融資契約	華南商業銀行	96.9.14~101.9.14	融資及擔保契約	—
融資契約	華南商業銀行	96.2.14~101.2.14	融資及擔保契約	—
融資契約	華南商業銀行	94.6.14~99.6.14	融資及擔保契約	—
融資契約	台灣銀行	94.11.21~99.11.21	融資及擔保契約	—
融資契約	上海銀行	98.9.7~103.7.15	融資及擔保契約	—
融資契約	上海銀行	96.6.4~101.4.15	融資及擔保契約	—
融資契約	兆豐國際商業銀行	98.1.5~103.1.5	融資及擔保契約	—
租賃契約	台南科技工業區	98.7.30~118.7.29	土地租賃契約	—
租賃契約	THINK	96.5.9~100.5.8	機器租賃契約	—

陸、財務概況

一、最近五年度簡明資產負債表及損益表

(一)簡明資產負債表

單位：新台幣仟元

年 度 項 目	最近五年度財務資料(註1)					當年度截至 99年3月31 日財務資料 (未經會計師核 閱)	
	98年度	97年度	96年度	95年度	94年度		
流動資產	708,470	339,624	143,577	133,076	106,584	768,373	
基金及投資	6,253	1,314	1,601	96	-	1,564	
固定資產(註2)	404,928	303,876	271,731	265,127	253,477	461,944	
無形資產	22,236	20,824	-	-	-	22,236	
其他資產	26,778	27,272	32,987	4,771	5,802	23,846	
資產總額	1,168,665	692,910	449,896	403,069	365,863	1,277,963	
流動負債	分配前	226,890	249,925	131,320	105,029	68,621	295,360
	分配後	(註2)	265,325	133,960	114,449	74,861	(註2)
長期負債	88,275	59,131	77,624	60,434	79,649	81,920	
其他負債	36,321	64,225	77,189	107,977	104,799	36,633	
負債總額	分配前	351,486	373,281	286,133	273,440	253,069	413,913
	分配後	(註2)	388,681	288,773	282,860	259,309	(註2)
股本	277,860	154,000	110,000	80,000	80,000	277,860	
資本公積	188,308	6,968	6,968	6,968	6,968	188,308	
保留盈餘	分配前	352,988	158,661	46,795	42,661	25,826	399,859
	分配後	(註2)	120,161	44,155	33,241	19,586	(註2)
金融商品未實現 損益	-	-	-	-	-	-	
累積換算調整數	-	-	-	-	-	-	
未認列為退休金 成本之淨損失	(1,977)	-	-	-	-	(1,977)	
股東權益 總額	分配前	817,179	319,629	163,763	129,629	112,794	864,050
	分配後	(註2)	304,229	161,123	120,209	106,553	(註2)

註1：上列五年度財務資料，均經會計師查核簽證。

註2：民國九十八年度之盈餘分派案尚待經股東常會決議分配。

(二)簡明損益表

單位：新台幣仟元

年 度 項 目	最近五年度財務資料(註)					當年度截至99年3月31日財務資料(未經會計師核閱)
	98年度	97年度	96年度	95年度	94年度	
營業收入	1,017,936	520,899	330,743	255,063	231,817	279,511
營業毛利	435,024	220,700	71,296	66,708	44,302	90,843
營業損益	301,973	140,965	21,327	27,269	12,680	52,511
營業外收入及利益	2,168	7,742	2,305	1,376	3,275	2,806
營業外費用及損失	16,053	14,282	9,225	3,226	2,731	175
繼續營業部門稅前損益	288,088	134,425	14,407	25,419	13,224	55,142
繼續營業部門稅後損益	232,827	114,506	13,554	23,075	11,451	46,871
停業部門損益	-	-	-	-	-	-
非常損益	-	-	-	-	-	-
會計原則變動之累積影響數	-	-	-	-	-	-
本期損益	232,827	114,506	13,554	23,075	11,451	46,871
每股盈餘(元)	9.55	7.99	1.43	2.50	1.49	1.69

註：最近五年度財務資料均經會計師查核簽證。

(三)最近五年度簽證會計師姓名及查核意見

年度	會計師事務所	簽證會計師姓名	查核意見
98	安侯建業聯合會計師事務所	方惠玲、陳惠媛	無保留意見
97	安侯建業會計師事務所	方惠玲、陳惠媛	修正式無保留意見
96	安侯建業會計師事務所	方惠玲	無保留意見
95	安侯建業會計師事務所	方惠玲	無保留意見
94	安侯建業會計師事務所	方惠玲	無保留意見

二、最近五年度財務分析

分析項目		最近五年度財務分析					當年度截至 99年03月31日 財務資料 (未經會計師核閱)	
		98年度	97年度	96年度	95年度	94年度		
財務結構 (%)	負債占資產比率	30.08	53.87	63.60	67.84	69.17	32.39	
	長期資金占固定資產比率	223.61	124.64	88.83	71.69	75.92	204.78	
償債能力 %	流動比率	312.25	135.89	109.33	126.70	155.32	260.15	
	速動比率	257.75	103.35	82.10	108.45	133.99	214.79	
	利息保障倍數	75.85	23.73	4.46	10.81	5.84	402.25	
經營能力	應收款項週轉率(次)	3.47	3.30	4.41	4.06	3.90	3.31	
	平均收現日數	105	110	83	90	93	110	
	存貨週轉率(次)	6.16	5.59	11.61	14.52	10.27	6.80	
	應付款項週轉率(次)	14.23	17.27	12.23	11.07	16.86	12.69	
	平均銷貨日數	59	65	31	25	36	54	
	固定資產週轉率(次)	2.51	1.71	1.22	0.96	0.91	2.42	
	總資產週轉率(次)	0.87	0.75	0.74	0.63	0.63	0.87	
獲利能力	資產報酬率(%)	25.32	20.82	3.91	6.51	3.84	3.84	
	股東權益報酬率(%)	40.96	47.38	9.24	19.04	11.56	5.58	
	占實收資本比率(%)	營業利益	108.68	91.54	19.69	34.09	15.85	18.90
		稅前純益	103.68	87.29	13.10	31.77	16.53	19.85
	純益率(%)	22.87	21.98	4.10	9.05	4.94	16.77	
每股盈餘(元)	9.55	7.99	1.43	2.50	1.49	1.69		
現金流量	現金流量比率(%)	97.02	6.25	10.31	61.71	65.56	30.70	
	現金流量允當比率(%)	63.93	40.52	56.11	49.09	34.36	77.79	
	現金再投資比率(%)	19.16	2.46	0.78	12.69	9.56	8.03	
槓桿度	營運槓桿度	1.23	1.37	3.04	2.27	3.37	1.37	
	財務槓桿度	1.01	1.04	1.24	1.10	1.27	1.00	

請說明最近二年度各項財務比率變動原因。(若增減變動未達20%者可免分析)

- 負債佔資產比率下降：主係98年二次現金增資使負債下降，且資產隨擴廠及獲利成長成正向變動所致。
- 長期資金占固定資產比率上升：因98年度辦理現金增資且稅後淨利較97年度增加所致。
- 流動比率上升：因98年度辦理現金增資及營收成長，帳上現金及約當現金與應收款項大幅增加所致。
- 速動比率上升：因98年度辦理現金增資及營收成長，帳上現金及約當現金與應收款項大幅增加所致。
- 利息保障倍數上升：主係98年度稅前淨利較97年大幅增加所致。
- 固定資產週轉率上升：係本公司98年度營業收入成長，致固定資產利用率提昇。
- 資產報酬率上升：主係98年度獲利較97年度大幅增加所致。
- 現金流量比率上升：主係98年營業活動淨現金流入幅度大而流動負債減少所致。
- 現金流量允當比率上升：主係98年度獲利情形佳且應付款項增加，致營業活動淨現金大量流入；雖現金股利發放數、固定資產購置及存貨逐年增加，但增加金額不若營業活動淨現金流入數，致該比率上升。
- 現金再投資比率上升：主係98年度獲利情形佳致營業活動淨現金大量流入；營運資金亦大幅提升，惟提升幅度不若營業活動淨現金流入數。

計算公式：

1.財務結構

- (1)負債占資產比率＝負債總額／資產總額。
- (2)長期資金占固定資產比率＝（股東權益淨額＋長期負債）／固定資產淨額。

2.償債能力

- (1)流動比率＝流動資產／流動負債。
- (2)速動比率＝（流動資產－存貨－預付費用）／流動負債。
- (3)利息保障倍數＝所得稅及利息費用前純益／本期利息支出。

3.經營能力

- (1)應收款項(包括應收帳款與因營業而產生之應收票據)週轉率＝銷貨淨額／各期平均應收款項(包括應收帳款與因營業而產生之應收票據)餘額。
- (2)平均收現日數＝365／應收款項週轉率。
- (3)存貨週轉率＝銷貨成本／平均存貨額。
- (4)應付款項(包括應付帳款與因營業而產生之應付票據)週轉率＝銷貨成本／各期平均應付款項(包括應付帳款與因營業而產生之應付票據)餘額。
- (5)平均銷貨日數＝365／存貨週轉率。
- (6)固定資產週轉率＝銷貨淨額／固定資產淨額。
- (7)總資產週轉率＝銷貨淨額／資產總額。

4.獲利能力

- (1)資產報酬率＝〔稅後損益＋利息費用×（1－稅率）〕／平均資產總額。
- (2)股東權益報酬率＝稅後損益／平均股東權益淨額。
- (3)純益率＝稅後損益／銷貨淨額。
- (4)每股盈餘＝（稅後淨利－特別股股利）／加權平均已發行股數。

5.現金流量

- (1)現金流量比率＝營業活動淨現金流量／流動負債。
- (2)淨現金流量允當比率＝最近五年度營業活動淨現金流量／最近五年度(資本支出＋存貨增加額＋現金股利)。
- (3)現金再投資比率＝(營業活動淨現金流量－現金股利)／(固定資產毛額＋長期投資＋其他資產＋營運資金)。

6.槓桿度：

- (1)營運槓桿度＝(營業收入淨額－變動營業成本及費用)／營業利益。
- (2)財務槓桿度＝營業利益／(營業利益－利息費用)。

三、監察人審查報告書

監察人審查報告書

董事會造送本公司九十八年度營業報告書、財務報表及盈餘分配議案等表冊，其中財務報表業經安侯建業聯合會計師事務所方惠玲、陳惠媛二位會計師查核簽證完竣，並出具審查報告。上述之營業報告書、財務報表及盈餘分配議案經本監察人等查核完竣，認為各項表冊尚能依據相關規定辦理。爰依公司法第二百一十九條之規定，備具報告書，敬請 鑒核。

此致

森田印刷廠股份有限公司九十九年股東常會

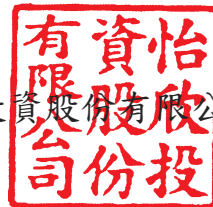
監察人：陳輝雄



謝錦堂



怡欣投資股份有限公司 代表人：林靜容



中華民國九十九年四月二十日

四、最近年度財務報告：第 60 頁至第 82 頁。

五、最近年度經會計師查核簽證之母子公司合併財務報表：不適用。

六、公司及其關係企業最近年度及截至年報刊印日止，如有發生財務週轉困難情事，對本公司財務狀況之影響：無。

柒、財務狀況及經營結果之檢討分析與風險事項

一、財務狀況

項 目 \ 年 度	98 年度	97 年度	差異	
			金額	%
流動資產	\$ 708,470	\$ 339,624	\$ 368,846	108.60
固定資產	404,928	303,876	101,052	33.25
其他資產	26,778	27,272	(494)	(1.81)
資產總額	1,168,665	692,910	475,755	68.66
流動負債	226,890	249,925	(23,035)	9.22
長期負債	88,275	59,131	29,144	49.29
負債總額	351,486	373,281	(21,795)	(5.84)
股 本	277,860	154,000	123,860	80.43
資本公積	181,340	-	181,340	-
保留盈餘	352,988	158,661	194,327	122.48
股東權益總額	817,179	319,629	497,550	155.66
說 明：				
<ol style="list-style-type: none"> 1. 流動資產增加：主係 98 年度為充實營運資金而現金增資，及營收大幅成長促使應收款項大幅增加所致。 2. 固定資產增加：係 98 年度為增加產能而擴充產線所致。 3. 資產總額增加：主係 98 年度流動資產大幅增加所致。 4. 長期負債增加：係為購置機器設備舉借長期借款所致。 5. 股本增加：係現金增資及盈餘轉增發行新股所致。 6. 資本公積增加：係溢價發行新股所致。 7. 保留盈餘增加：係 98 年度獲利所致。 8. 股東權益總額增加：係現金增資及 98 年獲利增加所致。 				

二、經營結果

(一)經營結果比較分析表

單位：新台幣仟元

	98 年度		97 年度		增減金額	變動比例 (%)	變動 分析
	小計	合計	小計	合計			
營業收入總額	\$ 1,160,546		\$ 584,152		\$ 576,394	98.67	
減：銷貨退回及折讓	142,610		63,253		79,357	125.46	
營業收入淨額		1,017,936		520,899	497,037	95.42	
營業成本		582,912		300,199	282,713	94.18	
營業毛利		435,024		220,700	214,324	97.11	
營業費用		133,051		79,735	53,316	66.87	
營業淨利		301,973		140,965	161,008	114.22	
營業外收入及利益		2,168		7,742	(5,574)	(72.00)	
營業外費用及損失		16,053		14,282	1,771	12.40	
繼續營業部門稅前淨利		288,088		134,425	153,663	114.31	
減：所得稅費用		55,261		19,919	35,342	177.43	
繼續營業部門稅後淨利		232,827		114,506	118,321	103.33	

說明：

- 1.營業收入增加：係 NB 產業景氣佳，市場需求暢旺，且 98 年度新增一產線帶動產量成長，使 IMR 薄膜產品銷售量增加所致。
- 2.營業成本增加：主係營業收入成長，故營業成本亦隨之增加。
- 3.營業毛利及營業淨利增加：主係 98 年度營業收入大幅增加所致。
- 4.營業費用增加：主係各費用隨公司業務拓展而隨之增加所致。
- 5.營業外收入及利益減少：主係台幣升值減少兌換利益所致。
- 6.營業外費用及損失增加：主係台幣升值產生兌換損失所致。
- 7.稅前淨利及稅後淨利增加：主係營收成長且有效控制費用，致稅後淨利表現亮眼。
- 8.所得稅費用增加：係本期獲利上升而隨之增加。

(二)預期銷售數量與其依據

本公司專研印刷技術已逾三十載，主要產品為熱轉印膜。近年來，全球科技產品-NB 在 IMR 技術上的應用趨於成熟，本公司由傳統熱轉印膜，成功踏入 IMR 領域。IMR 之優點為可大量生產，具有高度的價格優勢，且成型與轉印一次完成，除減少空間與時間之成本，在生產良率上也較傳統製程具有優勢。另其表面處理具多樣性，可再現電鍍、珠光及金屬效果等特殊圖案之設計，且有高度硬化層，提高產品之耐磨性。本公司以交期及價格之優勢，加上密切了解客戶端未來研發之方向，將有助本公司產品相關發展得到有效之競爭先機。

三、現金流量分析

(一)最近二年度流動性分析

項 目 \ 年 度	98 年度	97 年度	增 (減) 比例 (%)
現金流量比率 (%)	97.02	6.25	1452.32
現金流量允當比率 (%)	63.93	40.52	57.77
現金再投資比率 (%)	19.16	2.46	16.7
增減比例變動分析說明：			
1. 現金流量比率上升：主係 98 年營業活動淨現金流入幅度大而流動負債減少所致。 2. 現金流量允當比率上升：主係 98 年度獲利情形佳且應付款項增加，致營業活動淨現金大量流入；雖現金股利發放數、固定資產購置及存貨逐年增加，但增加金額不若營業活動淨現金流入數，致該比率上升。 3. 現金再投資比率上升：主係 98 年度獲利情形佳致營業活動淨現金大量流入；營運資金亦大幅提升，惟提升幅度不若營業活動淨現金流入數。			

(二)未來一年現金流量性分析：

單位：新台幣仟元

期 初 現 金 餘 額	全 年 來 自 營 業 活 動 淨 現 金 流 量	全 年 現 金 流 出 量	現 金 剩 餘 (不 足) 數 額 + -	現 金 不 足 額 之 補 救 措 施	
				投 資 計 劃	融 資 計 劃
201,782	184,470	562,981	(176,729)	-	506,109
未來一年現金流量變動情形分析 營業活動：99 年度預估 NB 之市場需求仍暢旺，並預期可研發出適用於不同產品上之 IMR 膜，營業收入可創下年度新記錄，應收款項因前述原因增加，使營業活動淨現金流入 184,470 千元。 投資活動：99 年度因應擴廠需求，預計購置固定資產 562,981 千元，致投資活動現金流出數略高。 融資活動：99 年度預計為購置固定資產增加長借 265,584 千元，年底預計現金增資 240,525 千元，使融資活動有大量現金流入。 預計現金不足額之補救措施及流動性分析：詳融資活動。					

四、最近年度重大資本支出對財務業務之影響

(一)重大資本支出之運用情形及資金來源

單位：新台幣仟元

計劃項目	實際或預期之資金來源	實際或預期完工日期	所需資金總額	實際或預定資金運用情形				
				99年度	100年度	101年度	102年度	103年度
增建廠房	自有資金	99.12	340,369	340,369	-	-	-	-
購買設備	借 款	99.01~99.12	222,612	222,612	-	-	-	-

本公司廠內空間過小致產能無法逐漸擴大，有鑑於公司接單量因前述因素受限，於98年度增加一產線暫時解決產能不足之困境，並於科工區興建新廠，預計99年底完工，屆時再增加產線以滿足客戶需求。除為公司帶來更大之業務量外，更可奠定本公司IMR膜於國內市場之龍頭地位。

五、最近年度轉投資政策、其獲利或虧損主要原因、改善計畫及未來一年投資計畫：不適用。

六、風險事項分析與評估

(一)利率、匯率變動、通貨膨脹情形對公司損益之影響及未來因應措施：

1、利率：

本公司與多家金融機構往來，借款利率多為1%~3%。98年度與97年度之利息費用佔營收分別為0.40%及1.17%(含利息資本化之利息費用)，比重不大。未來公司籌措資金除以借款方式外，亦可以現金增資方式為之，減低利率變動對公司損益之影響。

2、匯率：

本公司98年度及97年度之兌換損益淨額佔營業收入淨額分別為1.12%及1.17%，對獲利影響不大。惟為降低匯率對公司之影響，本公司密切注意市場匯率波動幅度及未來可能之走勢，適時地將幣別作轉換，以規避該等風險。

3、最近年度通貨膨脹對公司損益之影響及未來因應措施：

根據行政院主計處公佈之99年4月消費者物價指數年增率為1.34%，顯示並無大幅通貨膨脹之情形，故本公司並未因通貨膨脹而產生重大影響，未來亦將留意未來通貨膨脹情形，以調整庫存量及產品價格。

(二)從事高風險、高槓桿投資、資金貸與給他人、背書保證及衍生性商品交易之政策、獲利或虧損之主要原因及未來因應措施：

本公司資金之運用以安全性為最高考量，並無從事高風險、高槓桿投資、資金貸與他人、背書保證及衍生性商品交易等情形。如有需要，則依本公司訂定之「資金貸與他人作業程序」、「取得或處分資產處理程序」及「背書保證處理程序」辦理。

(三)未來研發計劃及預計投入之研發費用：

(1)未來研發計畫：

項目	主要功能/規格
<ul style="list-style-type: none">● 各類保護型 IMR 膜● 觸感 IMR 膜● 塑膠與金屬製品高塑型保護型 IMR 膜● 導電膜● 散熱板專用熱轉印膜● 生物晶片用薄膜	IMR 膜可轉印於各類物件上，如：筆記型電腦、手機、遊戲機...等電子資訊產品及汽機車用品等。

(2)預計投入研發費用

本公司近年來陸續增聘研發人員，用以開發新產品及突破 3C 產品所遇瓶頸，預計投入研發費用隨雇員人數增加及新產品研發測試而成長。為使本公司產品及技術與全球同步，本公司亦安排研發人員赴日進修。未來研發費用因營收成長及新產品研發情形逐年變化，依目前訂單趨勢而言，研發費用將有成長空間。

(四)國內外重要政策及法律變動對公司財務業務之影響及因應措施：

本公司各項業務之執行均按主管機關法令規定辦理，並隨時注意國內外重要政策更動及法律變革，以充分了掌握外在資訊。本公司近期未受國內外重要政策及法律變動而影響財務業務之情事。

(五)科技改變及產業變化對公司財務業務之影響及因應措施：

近年來因高科技產業興起，一系列產品如筆電、LCD 面板、行動電話等逐年推陳出新，除了產品之品牌與技術外，非黑即灰的色彩已不再是科技產品的專有形象，亮麗獨特的外型才是現今主流市場趨勢。因此，IMR 薄膜帶動 3C 產品的革命，凹版印刷為科技產品注入一股新元素，從此熱轉印膜邁入了另一個里程碑。本公司 IMR 薄膜之製造技術佳，品質優良，是國內少數有量產 IMR 薄膜之大廠。由於外在環境及產業的變化帶動公司產品熱銷，並獲得知名品牌青睞，因此對本公司之財務與業務均產生重大影響力。

(六)企業形象改變對企業危機管理之影響及因應措施：無。

(七)進行併購之預期效益、可能風險及因應措施：無。

(八)擴充廠房之預期效益、可能風險及因應措施：

增建廠房及購買設備可使產能上升，增加接單量，並可降低機台損耗率，減少機台維修。廠區擴大後，將擁有充足空間管理存貨，避免廠區因零散致管理不易，尚無重大風險之影響。

(九)進貨或銷貨集中所面臨之風險及因應措施：

(1)進貨集中所面臨之風險及因應措施

本公司產品主要原料為膜紙、油墨、塗料及溶劑等，大宗原料之供應商分別由國內外採購。因公司產品所需之原料性質較為特殊，為使產品品質穩定，致可供選擇之原料供應商較為稀少。目前部份原料有集中單一供應商情形，主係該供應商所提供之原料含有獨特配方且品質優良，適用於本公司主力產品。除與該供應商保持合作外，為降低進

貨集中風險，本公司亦嘗試與其他廠商合作，冀望能維持數家供應商以避免因原料短缺造成之衝擊。

(2)銷貨集中所面臨之風險及因應措施

本公司銷售客戶主要為 NB 產品機殼製造商，最近二年度最大客戶銷售比重並不超過 20%，故尚無銷貨集中之情形。

(十)董事、監察人或持股超過百分之十之大股東、股權之大量移轉或更換對公司之影響及風險：無。

(十一)經營權之改變對公司之影響及風險：無。

(十二)訴訟或非訟事件，應列明公司及公司董事、監察人、總經理、實質負責人、持股比例超過百分之十之大股東及從屬公司已判決確定或尚在繫屬中之重大訴訟、非訟或行政爭訟事件，其結果可能對股東權益或證券價格有重大影響者，應揭露其系爭事實、標的金額、訴訟開始日期、主要涉訟當事人及截至年報刊印日止之處理情形：無。

(十三)其他重要風險及因應措施：無。

七、其他重要事項：無。

捌、特別記載事項

一、關係企業相關資料：

依據公司法第 369 條之 1 規定，所謂關係企業係指獨立存在而相互間具有下列關係之企業。

1. 有控制與從屬關係之公司
2. 相互投資之公司

因本公司與他公司並未有符合公司法第 369 條之 2 所定義之有控制與從屬關係或依公司法第 369 條之 3 推定有控制與從屬關係，故無需出具關係企業報告書。

二、最近年度及截至年報刊印日止，私募有價證券辦理情形：無

三、最近年度及截至年報刊印日止，子公司持有或處分本公司股票情形：無

四、其他必要補充說明事項：無

玖、最近年度及截至年報刊印日止，對股東權益或證券價格有重大影響之事項：無。



安侯建業聯合會計師事務所

KPMG

台北市11049信義路5段7號68樓(台北101大樓)
68F, TAIPEI 101 TOWER, No. 7, Sec. 5,
Xinyi Road, Taipei, 11049, Taiwan, R.O.C.

Telephone 電話 + 886 (2) 8101 6666
Fax 傳真 + 886 (2) 8101 6667
Internet 網址 www.kpmg.com.tw

會計師查核報告

森田印刷廠股份有限公司董事會 公鑒：

森田印刷廠股份有限公司民國九十八年及九十七年十二月三十一日之資產負債表，暨截至各該日止之民國九十八年度及九十七年度之損益表、股東權益變動表及現金流量表，業經本會計師查核竣事。上開財務報表之編製係管理階層之責任，本會計師之責任則為根據查核結果對上開財務報表表示意見。

本會計師係依照會計師查核簽證財務報表規則暨一般公認審計準則規劃並執行查核工作，以合理確信財務報表有無重大不實表達。此項查核工作包括以抽查方式獲取財務報表所列金額及所揭露事項之查核證據、評估管理階層編製財務報表所採用之會計原則及所作之重大會計估計，暨評估財務報表整體之表達。本會計師相信此項查核工作可對所表示之意見提供合理之依據。

依本會計師之意見，第一段所述財務報表在所有重大方面係依照證券發行人財務報告編製準則、商業會計法及商業會計處理準則中與財務會計準則相關之規定暨一般公認會計原則編製，足以允當表達森田印刷廠股份有限公司民國九十八年及九十七年十二月三十一日之財務狀況，暨截至各該日止之民國九十八年度及九十七年度之經營成果與現金流量。

如財務報表附註二(十一)及三(三)所述，森田印刷廠股份有限公司之退休金會計處理自民國九十七年度起採用財務會計準則公報第十八號「退休金會計處理準則」。

安侯建業聯合會計師事務所

方惠玲



會計師：

陳惠媛



證券主管機關：(88)台財證(六)第18311號

核准簽證文號：金管證六字第0940100754

號

民國九十九年三月二十三日



森田印刷股份有限公司

資產負債表

民國九十八年九月三十一日

單位：新台幣千元

	98.12.31	97.12.31		98.12.31	97.12.31
	金額	金額	%	金額	%
資產					
流動資產：					
1100 現金及約當現金	\$ 201,782	17,968	3		
1120 應收票據淨額—減備抵壞帳98年及97年分別為153千元及110千元後之淨額	15,185	10,859	2		
1143 應收帳款淨額—減備抵壞帳98年3,750千元；97年2,230千元及備抵銷貨折讓98年21,771千元、97年0千元後之淨額	344,622	215,231	31		
1190 其他金融資產—流動(附註六)	17,358	10,696	2		
1210 存貨(附註四(一))	113,483	75,850	11		
1250 預付款項及其他流動資產	9,706	6,045	-		
1286 遞延所得稅資產—流動(附註四(八))	6,334	2,975	-		
	708,470	339,624	49		
流動資產合計	6,253	1,314	-		
1440 其他金融資產—非流動(附註六及七)					
固定資產(附註四(二)、六及七)：					
成本及重估增值：					
1501 土地	49,902	49,902	7		
1508 土地—重估增值	16,695	16,695	2		
1521 房屋及建築	55,085	50,437	7		
1531 機器設備	330,518	218,547	32		
1551 運輸設備	8,417	6,547	1		
1561 辦公設備	10,981	10,734	2		
1611 租賃資產	-	45,459	6		
1681 其他設備	16,434	8,868	1		
	488,032	407,189	58		
15X9 減：累計折舊	155,060	107,185	15		
1670 未完工程及預付設備款	71,956	3,872	1		
	404,928	303,876	44		
固定資產淨額(附註四(六))	22,236	20,824	3		
1770 遞延退休金成本(附註四(六))					
其他資產：					
1860 遞延所得稅資產—非流動(附註四(八))	700	551	-		
1880 其他資產	26,078	26,721	4		
	26,778	27,272	4		
資產總計	\$ 1,168,665	692,910	100		
負債及股東權益					
流動負債：					
短期借款(附註四(三)及六)	2100				
應付票據	2120				
應付帳款	2140				
應付所得稅(附註四(八))	2160				
應付設備款	2224				
一年內到期長期借款(附註四(四)及六)	2272				
應付租賃款—流動(附註四(五))	2288				
應付費用及其他流動負債	2170				
	~2298				
流動負債合計	2420				
長期負債：					
長期借款(附註四(四)及六)	2510				
其他負債：					
土地增值稅準備(附註四(二))	2810				
應計退休金負債(附註四(六))	2850				
股東往來(附註五)					
	36,321				
	351,486				
負債合計	3110				
股東權益(附註四(二)(六)(七)(八))：					
普通股股本	3210				
資本公積—發行溢價	3310				
保留盈餘：					
法定盈餘公積	3350				
未提撥保留盈餘					
	3430				
股東權益其他調整項目：					
未認為退休基金成本之淨損失	3460				
未實現重估增值					
	6,968				
	4,991				
	817,179				
股東權益合計	\$ 1,168,665	692,910	100		
重大承諾及或有事項(附註七)					
負債及股東權益總計	\$ 1,168,665	692,910	100		

(請詳閱後附財務報表附註)



經理人：黃展隆



董事長：黃樟山



會計主管：吳幼惠

森田印刷廠股份有限公司



民國九十八年及九十七年一月一日至十二月三十一日

單位：新台幣千元

	98年度		97年度	
	金額	%	金額	%
4000 營業收入：				
4110 銷貨收入	\$ 1,160,546	114	584,152	112
4170 減：銷貨退回與折讓	142,610	14	63,253	12
4100 營業收入淨額	1,017,936	100	520,899	100
5000 營業成本(附註四(一)及十)	582,912	57	300,199	58
5910 營業毛利	435,024	43	220,700	42
6000 營業費用(附註十)：				
6100 推銷費用	79,109	8	51,726	10
6200 管理及總務費用	32,785	3	20,843	4
6300 研究發展費用	21,157	2	7,166	1
	133,051	13	79,735	15
6900 營業淨利	301,973	30	140,965	27
7100 營業外收入及利益：				
7110 利息收入	374	-	142	-
7130 處分固定資產利益	5	-	50	-
7160 兌換利益淨額	-	-	6,097	1
7310 金融資產評價利益	4	-	-	-
7480 什項收入	1,785	-	1,453	-
	2,168	-	7,742	1
7500 營業外費用及損失：				
7510 利息費用(附註四(二))	3,849	-	5,915	1
7530 處分固定資產損失	714	-	8,244	3
7560 兌換損失淨額	11,360	1	-	-
7880 什項支出	130	-	123	-
	16,053	1	14,282	4
7900 稅前淨利	288,088	29	134,425	24
8110 所得稅費用(附註四(八))	55,261	5	19,919	4
9600 本期淨利	\$ 232,827	24	114,506	20
	稅前	稅後	稅前	稅後
每股盈餘(附註四(七)；單位：新台幣元)				
9750 基本每股盈餘	\$ 11.82	9.55	10.79	9.19
9850 稀釋每股盈餘	\$ 11.67	9.43	10.66	9.08
9750 基本每股盈餘-追溯調整			\$ 9.39	7.99
9850 稀釋每股盈餘-追溯調整			\$ 9.27	7.90

(請詳閱後附財務報表附註)

董事長：黃樟山



經理人：黃展隆



會計主管：吳幼惠



森田印刷股份有限公司

股東權益變動表

民國九十八年及九十七年一月一日至十二月三十一日

單位：新台幣千元

	保留盈餘		股東權益其他調整項目				合計
	普通股	資本公積	法定盈餘公積	未提撥保留盈餘	未認列為退休金成本之淨損失	未實現增值	
民國九十七年一月一日期初餘額	\$ 110,000	-	5,963	40,832	-	6,968	163,763
盈餘指撥及分配：							
法定盈餘公積	-	-	1,355	(1,355)	-	-	-
現金股息	-	-	-	(2,640)	-	-	(2,640)
現金增資	44,000	-	-	-	-	-	44,000
民國九十七年度淨利	-	-	-	114,506	-	-	114,506
民國九十七年十二月三十一日餘額	154,000	-	7,318	151,343	-	6,968	319,629
盈餘指撥及分配：							
法定盈餘公積	-	-	11,451	(11,451)	-	-	-
股票股利	23,100	-	-	(23,100)	-	-	-
現金股利	-	-	-	(15,400)	-	-	(15,400)
現金增資	100,760	181,340	-	-	-	-	282,100
民國九十八年度淨利	-	-	-	232,827	-	-	232,827
未認列為退休金成本之淨損失	-	-	-	-	(1,977)	-	(1,977)
民國九十八年十二月三十一日餘額	\$ 277,860	181,340	18,769	334,219	(1,977)	6,968	817,179

(請詳閱後附財務報表附註)



董事長：黃樟山



經理人：黃展隆



會計主管：吳幼惠

森田印刷廠股份有限公司

現金流量表

民國九十八年及九十七年一月一日至十二月三十一日

單位：新台幣千元

	98年度	97年度
營業活動之現金流量：		
本期淨利	\$ 232,827	114,506
調整項目：		
折舊及攤銷	61,020	46,059
備抵壞帳提列	2,491	1,439
備抵銷貨折讓提列	21,771	-
存貨跌價及呆滯損失	2,375	-
存貨報廢損失	21,685	-
處分固定資產及其他資產損失淨額	839	8,317
未實現兌換損失(利益)	4,276	(2,081)
遞延所得稅費用(利益)	(3,508)	6,480
應收票據減少(增加)	(4,369)	4,191
應收帳款增加	(158,499)	(138,272)
存貨增加	(61,693)	(44,358)
其他金融資產-流動增加	(287)	(3,028)
預付款項及其他流動資產增加	(3,661)	(174)
應付票據增加(減少)	474	(14,059)
應付帳款增加	53,726	10,071
應付所得稅增加	32,006	11,685
應付費用及其他流動負債增加	16,952	14,632
應計退休金負債增加	1,707	212
營業活動之淨現金流入	220,132	15,620
投資活動之現金流量：		
購買固定資產價款	(147,966)	(59,067)
出售固定資產及其他資產價款	33	98
受限制銀行存款增加	(11,155)	(6,849)
其他金融資產-非流動減少(增加)	(159)	287
其他資產增加	(8,728)	(7,312)
投資活動之淨現金流出	(167,975)	(72,843)
融資活動之現金流量：		
短期借款增加(減少)	(116,831)	47,721
固定資產售後租回取得款項	-	40,000
償還應付租賃款	(24,527)	(15,473)
股東往來減少	(33,000)	(34,000)
發放現金股息及股利	(15,400)	(2,640)
長期借款增加	64,000	-
償還長期借款	(24,096)	(18,417)
現金增資	282,100	44,000
融資活動之淨現金流入	132,246	61,191
匯率影響數	(589)	(68)
本期現金及約當現金增加數	183,814	3,900
期初現金及約當現金餘額	17,968	14,068
期末現金及約當現金餘額	\$ 201,782	\$ 17,968
現金流量資訊之補充揭露：		
本期支付利息(不含資本化之利息)	\$ 3,984	\$ 5,914
本期支付所得稅	\$ 26,763	\$ 1,754
不影響現金流量之投資及融資活動：		
一年內到期長期借款	\$ 29,256	\$ 18,496
應付設備款	\$ 33,103	\$ 27,589
固定資產轉列其他資產	\$ 1,598	-
遞延退休金成本及應計退休金負債增加	\$ 1,412	\$ 20,824
未認列為退休金成本之淨損失及應計退休金負債增加	\$ 1,977	-

(請詳閱後附財務報表附註)

董事長：黃樟山



經理人：黃展隆



會計主管：吳幼惠



森田印刷廠股份有限公司

財務報表附註

民國九十八年及九十七年十二月三十一日

(除另有註明者外，所有金額均以新台幣元為單位)

一、公司沿革

森田印刷廠股份有限公司於民國六十一年九月八日依中華民國公司法核准成立。本公司主要經營業務為美術印刷及塑膠類、紙類等印刷業務及前項有關紙類買賣及進出口貿易業務。

本公司於民國九十八年九月十六日經行政院金融監督管理委員會證券期貨局核准股票公開發行，並自民國九十八年十一月三日於財團法人中華民國證券櫃檯買賣中心開始為興櫃股票之櫃檯買賣。

本公司民國九十八年度及九十七年度員工平均人數分別約為234人及177人。

二、重要會計政策之彙總說明

本公司財務報表係依照證券發行人財務報告編製準則、商業會計法、商業會計處理準則及一般公認會計原則編製。重要會計政策及衡量基礎彙總說明如下：

(一)會計估計

本公司於編製財務報表時，業已依規定對財務報表所列資產、負債、收益、費損及或有事項，採用必要之假設及估計加以衡量、評估與揭露，惟該等估計與實際結果可能存有差異。

(二)外幣交易

本公司以新台幣記帳。非衍生性商品之外幣交易依交易日之即期匯率入帳；資產負債表日之外幣貨幣性資產或負債，依當日之即期匯率換算，產生之兌換差額列為當期損益。外幣非貨幣性資產或負債按交易日之歷史匯率衡量；但以公平價值衡量之外幣非貨幣性資產或負債，則按資產負債表日即期匯率換算，如屬公平價值變動認列為當期損益者，兌換差額亦認列為當期損益；如屬公平價值變動認列為股東權益調整項目者，兌換差額亦認列為股東權益調整項目。

(三)資產與負債區分流動與非流動之分類標準

本公司財務報表之資產及負債係以一年作為劃分流動與非流動標準，流動資產係指用途未被限制之現金或約當現金、為交易目的持有或預期於資產負債表日後十二個月內變現、消耗或意圖出售者。流動負債則係須於資產負債表日後十二個月內清償者，且企業不能無條件延期至資產負債表日後逾十二個月清償之負債。

(四)資產減損

本公司於資產負債表日就有減損跡象之資產(個別資產或現金產生單位)，估計其可回收金額，就可回收金額低於帳面價值之資產，認列減損損失。商譽以外之資產，於以前年度所認列之累積減損損失，嗣後若已不存在或減少，即予迴轉，增加資產帳面價值至可回收金額，惟不超過資產在未認列減損損失下，減除應提列折舊或攤銷後

森田印刷廠股份有限公司財務報表附註(續)

之數。

(五)金融商品

本公司對金融商品交易係採交易日會計，於原始認列時，將金融商品以公平價值衡量，除以交易為目的之金融商品外，其他金融商品之原始認列金額則加計取得或發行之交易成本。

(六)備抵壞帳

備抵壞帳之提列係依各應收款項之可收現性評估提列，備抵壞帳金額之決定，係依據過去收款經驗、客戶信用評等及帳齡分析並考量內部授信政策後提列。

(七)存貨

存貨以成本與市價孰低為評價基礎，成本係採加權平均法計算，市價則以淨變現價值為基礎。

本公司自民國九十八年一月一日起適用財務會計準則公報第十號「存貨之會計處理準則」第一次修訂條文，存貨之原始成本為使存貨達到可供銷售或可供生產之狀態及地點所發生之必要支出，其中固定製造費用係按生產設備之正常產能分攤至製成品及在製品，變動製造費用則以實際產量為分攤基礎。惟，當實際產量與正常產能差異不大，得按實際產量分攤固定製造費用；實際產量若異常高於正常產能，則以實際產量分攤固定製造費用。續後，以成本與淨變現價值孰低衡量，成本係採加權平均法計算，淨變現價值則以資產負債表日正常營業下之估計售價減除至完工尚需投入之成本及銷售費用為計算基礎。

(八)固定資產及其折舊

固定資產以取得成本為入帳基礎。為購建設備並正在進行使該資產達到可使用狀態前所發生之利息予以資本化，列入相關資產成本。重大增添、改良及重置支出予以資本化；維護及修理費用列為發生當期費用。

折舊係按直線法以成本依估計耐用年數計提。

本公司自民國九十七年十一月二十日起，依中華民國會計研究發展基金會解釋函 97.11.20 基秘字第 340 號，一項固定資產之任一組成部分，相對於總成本而言係屬重大時，則該部分係個別提列折舊。本公司每年定期於會計年度終了時，評估固定資產剩餘耐用年限、折舊方法及殘值。剩餘耐用年限、折舊方法及殘值之變動，均視為會計估計變動。

主要固定資產之耐用年數如下：

- 1.房屋及建築：1~45 年
- 2.機器設備：2~14 年
- 3.運輸設備：2~9 年
- 4.辦公設備：3~10 年
- 5.租賃資產：1~7 年

森田印刷廠股份有限公司財務報表附註(續)

6.其他設備：2~13年

處分固定資產之損益列為營業外費用及損失或營業外收入及利益。

(九)未攤銷費用

具有未來經濟效益之電力線路補助費、資訊軟體、隔間及版銅等，以取得成本為入帳基礎，並按二至三十年平均攤銷。

(十)營業收入及成本

銷貨收入係於商品交付且顯著風險及報酬移轉時認列，相關成本配合收入於發生時認列。費用則依權責發生制於發生時認列為當期費用。備抵銷貨退回及折讓係依歷史經驗，估計可能發生之產品退回及折讓，於產品出售年度認列為銷貨收入之減項。

(十一)退休金

本公司對正式聘用員工訂有職工退休辦法。依該辦法規定，員工退休金之支付，係根據服務年資及退休前六個月之平均經常性薪資為計算之基礎。本公司按月提撥勞工退休準備金，專戶儲存於台灣銀行。

本公司於民國九十四年度訂有委任人員退離職作業管理辦法，並經稅務稽徵主管機關核准，於民國九十四年度起至民國九十七年度以不超過每月薪資百分之四提列退休金準備，提列數列為當期費用。

本公司自編製民國九十七年度財務報表起，對確定給付退休辦法之員工退休金係按財務會計準則公報第十八號「退休金會計處理準則」規定處理，以會計年度結束日為衡量日完成員工退休金負債之精算，其累積給付義務超過退休基金資產公平價值部份，於該日之資產負債表認列應計退休金負債，並自民國九十八年一月一日起依規定認列淨退休金成本，包括當期服務成本及過渡性淨給付義務、前期服務成本與退休金損益依員工平均剩餘服務年數採平均法攤銷之數。惟民國九十七年度(含)以前年度報表，係以提撥數及提列數列為當期費用，實際支付退休金時，先自準備金專戶支用或先沖轉退休金準備，如有不足，列為當期費用。

自民國九十四年七月一日起配合勞工退休金條例(以下簡稱「新制」)之實施，原適用該辦法之員工如經選擇適用新制後之服務年資或新制施行後到職之員工其服務年資改採確定提撥制，其退休金之給付由本公司按每月工資百分之六提繳退休金，儲存於勞工退休金個人專戶，提撥數列為當期費用。

(十二)員工紅利及董監酬勞

本公司民國九十七年一月一日(含)以後之員工紅利及董監酬勞係依會計研究發展基金會(96)基秘字第052號解釋函之規定，估計員工紅利及董監酬勞金額，並依員工紅利及董監酬勞之性質列為營業成本或營業費用項下之適當會計科目。嗣後股東會決議與財務報表估列數如有差異，視為估計變動，列為當期損益。

森田印刷廠股份有限公司財務報表附註(續)

(十三)所得稅

所得稅之估計以會計所得為基礎。資產及負債之帳面價值與課稅基礎之暫時性差異，依預計回轉年度之適用稅率計算所得稅影響數認列為遞延所得稅。應課稅暫時性差異所產生之所得稅影響數認列為遞延所得稅負債；可減除暫時性差異、虧損扣抵及所得稅抵減所產生之所得稅影響數，認列為遞延所得稅資產，並評估遞延所得稅資產之可實現性，認列備抵評價金額。

遞延所得稅負債或資產依其相關資產或負債之分類，劃分為流動或非流動項目，非與資產或負債相關者，則依預期回轉期間之長短，劃分為流動或非流動項目。

本公司所得稅抵減採用當期認列法，將所得稅抵減數認列於取得所得稅抵減之年度。

另依所得稅法規定盈餘於次年度未作分配者，應就該未分配盈餘加徵 10% 營利事業所得稅，加徵之稅額於次年度股東會決議分配盈餘後列為當期所得稅費用。

(十四)普通股每股盈餘

普通股基本每股盈餘係以屬於普通股股東之本期淨利，除以普通股流通在外加權平均股數計算之。普通股流通在外加權平均股數，係就現金發行之普通股股數(以增資基準日為準)按加權平均法計算；但因盈餘、資本公積或民國九十七年度(含)以前股東會決議分配之員工紅利轉增資而新增之股份，則追溯調整計算，若無償配股之基準日在資產負債表日之後，財務報表提出日之前，仍應追溯調整。

本公司尚未經股東會決議且得採股票發放之員工分紅屬潛在普通股，潛在普通股如未具稀釋作用，僅揭露基本每股盈餘；反之，則除揭露基本每股盈餘外，並揭露稀釋每股盈餘。

稀釋每股盈餘之計算與基本每股盈餘之計算方式相同，惟假設所有具稀釋作用之潛在普通股均於當期流通在外，故於計算稀釋每股盈餘時，屬於普通股股東之本期淨利與加權平均流通在外股數，應調整所有具稀釋作用潛在普通股之影響。

三、會計變動之理由及其影響

(一)本公司自民國九十八年一月一日起，首次適用財務會計準則公報第十號「存貨之會計處理準則」第一次修訂條文，依公報規定，存貨之續後衡量由成本與市價總額孰低比較改為成本與淨變現價值逐項孰低比較等相關會計原則變動，致民國九十八年度稅後淨利減少 1,651 千元，基本每股盈餘減少 0.07 元。

(二)本公司自民國九十七年一月一日起，首次適用會計研究發展基金會(96)基秘字第 052 號解釋函，依解釋函規定分類、衡量及揭露員工分紅及董監酬勞，造成稅後淨利減少 2,682 千元，基本每股盈餘減少 0.22 元。

(三)本公司自編製民國九十七年度財務報表起，除淨退休金成本自民國九十八年一月一日起認列外，資產負債表依財務會計準則公報第十八號「退休金會計處理準則」之規定處理。依此規定，民國九十七年十二月三十一日認列應計退休金負債及遞延退休

森田印刷廠股份有限公司財務報表附註(續)

金成本均為20,824元，減少民國九十八年度之稅後淨利約1,008千元及基本每股盈餘減少 0.04元。

四、重要會計科目之說明

(一)存貨

其明細如下：

	98.12.31	97.12.31
製成品	\$ 18,738,624	3,993,086
減：備抵損失	1,728,000	630,000
小計	17,010,624	3,363,086
在製品	31,500,557	20,631,086
減：備抵損失	173,000	-
小計	31,327,557	20,631,086
原料	66,248,957	51,852,869
減：備抵損失	1,104,000	-
小計	65,144,957	51,852,869
商品	-	3,000
減：備抵損失	-	-
小計	-	3,000
	\$ 113,483,138	75,850,041

本公司認列之存貨相關費用(收益)明細如下：

	98年度	97年度
存貨報廢損失	\$ 21,684,517	-
盤虧(盈)淨額	68,318	(840,184)
存貨跌價損失	2,375,000	-
下腳收入	(855,720)	(1,188,236)
列入營業成本加(減)項	\$ 23,272,115	(2,028,420)

(二)固定資產

本公司於民國九十三年度辦理土地重估，重估增值為 16,695,000 元，並依法提列土地增值稅準備計 9,727,207 元，差額 6,967,793 元列入未實現重估增值。

民國九十八年度及九十七年度本公司因添購固定資產所發生之利息費用資本化金額分別為 248,597 元及 160,665 元，資本化年利率分別為 1.52%~3.34%及 3.1%~3.77%。

森田印刷廠股份有限公司財務報表附註(續)

(三)短期借款

其明細如下：

	<u>98.12.31</u>	<u>97.12.31</u>
購料借款	\$ -	29,030,510
信用借款	-	43,740,000
擔保借款	-	44,060,000
	<u>\$ -</u>	<u>116,830,510</u>

短期借款之利率區間，民國九十八年度及九十七年度分別為年息1.64%~2.57%及2.175%~5.3%。

截至民國九十八年及九十七年十二月三十一日止，本公司尚未動用之短期借款額度分別約為185,423,000元及10,646,000元。

(四)長期借款

其明細如下：

<u>貸款機構</u>	<u>內容與償還期限</u>	<u>98.12.31</u>		<u>97.12.31</u>	
		<u>金 額</u>	<u>年 利率</u>	<u>金 額</u>	<u>年 利率</u>
華南商銀	抵押借款 91.9.20~106.9.20，自93.10.20起每一個月為一期，分156期平均攤還	\$ 35,745,000	1.64%	40,365,000	2.18%
華南商銀	抵押借款 94.6.14~99.6.14，自撥貸日起每三個月為一期，分20期平均攤還	1,900,000	1.80%	5,700,000	2.34%
台灣銀行	抵押借款 94.11.21~99.11.21，自撥貸日起每一個月為一期，分60期平均攤還	1,936,272	1.70%	4,012,790	2.24%
華南商銀	抵押借款 96.2.14~101.2.14，自撥貸日起每三個月為一期，分20期平均攤還	7,200,000	2.10%	10,400,000	2.57%
華南商銀	抵押借款 96.9.14~101.9.14，自撥貸日起每三個月為一期，分20期平均攤還	3,850,000	2.10%	5,250,000	2.57%
上海商銀	抵押借款 96.6.4~101.4.15，自撥貸日起每三個月為一期，分20期平均攤還	8,500,000	1.635%	11,900,000	2.175%
兆豐銀行	抵押借款 98.1.5~103.1.5，自撥貸日起每三個月為一期，分20期平均攤還	20,400,000	1.85%	-	-
上海商銀	抵押借款 98.9.7~103.7.15，自撥貸日起每三個月為一期，分20期平均攤還	38,000,000	1.885%	-	-
		117,531,272		77,627,790	
	減：一年內到期部份	29,256,272		18,496,312	
合 計		<u>\$ 88,275,000</u>		<u>59,131,478</u>	

森田印刷廠股份有限公司財務報表附註(續)

民國九十八年十二月三十一日之長期借款餘額，未來應償還情形如下：

<u>期</u>	<u>間</u>	<u>金</u>	<u>額</u>
99.1.1~99.12.31		\$	29,256,272
100.1.1~100.12.31			25,420,000
101.1.1~101.12.31			20,970,000
102.1.1~102.12.31			17,420,000
103.1.1~103.12.31			11,820,000
104.1.1 年以後			12,645,000
			<u>\$ 117,531,272</u>

(五)應付租賃款—流動

本公司於民國九十七年八月出售機器設備予租賃公司再以分期付款方式租回，以取得融資款40,000,000元並產生應付租賃款，分12個月清償。

本公司因上述交易而產生對租賃公司之應付款項淨額明細如下：

<u>97.12.31</u>					
<u>期</u>	<u>間</u>	<u>總</u>	<u>未實現利息費用</u>	<u>淨</u>	<u>額</u>
97.8.27~98.8.27		<u>\$ 25,180,000</u>	<u>653,332</u>		<u>24,526,668</u>

(六)退休金

本公司確定給付退休辦法下之員工退休基金提撥狀況與應計退休金負債調節如下：

	<u>98.12.31</u>	<u>97.12.31</u>
給付義務：		
既得給付義務	\$ (8,439,800)	(997,500)
非既得給付義務	(22,415,700)	(23,537,500)
累積給付義務	(30,855,500)	(24,535,000)
未來薪資增加之影響數	(2,017,700)	(2,999,400)
預計給付義務	(32,873,200)	(27,534,400)
退休基金資產公平價值	4,261,116	3,036,864
提撥狀況	(28,612,084)	(24,497,536)
未認列過渡性淨給付義務	22,235,405	23,823,648
退休金損失攤銷數	3,994,374	-
未認列退休金損失(股東權益減項)	(1,976,674)	-
補列之應計退休金負債(即遞延退休金成本)	(22,235,405)	(20,824,248)
應計退休金負債	<u>\$ (26,594,384)</u>	<u>(21,498,136)</u>

森田印刷廠股份有限公司財務報表附註(續)

本公司採確定給付退休辦法下之員工退休金負債之精算假設如下：

	98.12.31	97.12.31
折現率	2.25%	2.25%
未來薪資水準增加率	1.00%	1.00%
退休基金資產預期長期投資報酬率	2.25%	2.25%

本公司自民國九十八年一月一日起，依第十八號公報規定認列淨退休金成本。本公司民國九十八年度淨退休金成本組成項目如下：

服務成本	\$ 763,215
利息成本	619,524
退休基金資產實際報酬	(62,565)
攤銷	1,588,243
	\$ 2,908,417

於民國九十八年及九十七年十二月三十一日，本公司確定給付退休辦法下之員工退休既得給付分別為8,673,500元及1,040,500元。民國九十七年度提撥至退休準備金專戶所認列之退休金費用為 1,200,000元。

本公司於民國九十七年度依委任人員退離職作業管理辦法提列之退休金準備為 211,920元。民國九十七年十二月三十一日，本公司之委任經理人退休金準備餘額為

673,888元，列入應計退休金負債。

本公司於民國九十八年度及九十七年度採確定提撥退休辦法下之退休金費用分別為4,167,062元及2,653,772元。

(七)股東權益

1.股本

截至民國九十八年及九十七年十二月三十一日止，本公司額定股本分別為320,000,000元及154,000,000元，每股面額10元，實收股本分別為277,860,000元及154,000,000元。

本公司於民國九十八年二月二十七日經股東臨時會決議，增加額定股本為229,500,000元，並增資發行新股7,550,000股，計75,500,000元，以每股29元溢價發行，並經董事會決議以民國九十八年四月六日為增資基準日，已辦妥法定登記程序。

本公司於民國九十八年六月三十日經股東常會決議，增加額定股本為320,000,000元，並以未分配盈餘23,100,000元發行新股2,310,000股，且董事會決議以民國九十八年七月十一日為增資基準日，已辦妥法定登記程序。

本公司於民國九十八年六月三十日經董事會決議，發行新股2,526,000股，計25,260,000元，以每股25元溢價發行，並以民國九十八年七月二十九日為增資基準日，已辦妥法定登記程序。

森田印刷廠股份有限公司財務報表附註(續)

本公司於民國九十七年八月十八日經股東臨時會決議，增資發行新股4,400,000股，以每股面額10元發行，計44,000,000元，並經董事會決議以民國九十七年九月二日為增資基準日，已辦妥法定登記程序。

2. 資本公積

依公司法規定，資本公積須優先填補虧損後，始得以已實現之資本公積轉作資本。前項所稱已實現資本公積，包括超過票面金額發行股票所得之溢價及受領贈與之所得。

3. 法定盈餘公積

依公司法規定，公司應就稅後淨利提出百分之十為法定盈餘公積，直至與資本總額相等為止。法定盈餘公積依法通常僅供彌補虧損之用，但此項公積之提列已超過實收資本額百分之五十時，得以股東會決議，於其超過部份派充股息及紅利。

4. 盈餘分配

本公司章程規定，年度總決算如有盈餘，除依法繳納稅捐及彌補以往年度虧損，應先提列百分之十為法定盈餘公積，其餘除派付股息外，由董事會擬具分配議案提請股東會決議，其中股東紅利為88%，員工紅利為2%，董監酬勞為10%。於民國九十八年二月二十七日股東臨時會修正章程為提列法定盈餘公積後，如尚有盈餘，加計前期累計未分配盈餘後，由董事會擬定分配案，提請股東會通過後分配之，惟自分配數額中提撥員工紅利不得低於百分之一，董監事酬勞不得高於百分之一。

本公司章程規定員工紅利分配成數不得低於百分之一及董監事酬勞不得高於百分之一，按盈餘擬分配總額估計民國九十八年度及九十七年度員工紅利分別為6,500,000元及3,155,738元，董監事酬勞分別為840,000元及420,765元，惟嗣後股東會決議實際配發金額若與估列數有差異時，則視為會計估計變動，列為次年度之損益。若員工紅利轉增資則所配發之股份，將依據股東會決議前一日每股淨值並考量除權除息之影響計算之。

本公司民國九十八年度及九十七年度股東常會決議民國九十七年度及九十六年度盈餘分配，分派之每股股利(息)及員工紅利、董事與監察人酬勞如下：

	<u>97年度</u>	<u>96年度</u>
每股現金股利(息)(註)	<u>\$ 1.00</u>	<u>0.24</u>
每股股票股利(依面額計價)(註)	<u>\$ 1.50</u>	<u>-</u>
員工紅利	\$ 3,155,738	-
董事及監察人酬勞	420,765	-
	<u>\$ 3,576,503</u>	<u>-</u>

註：本公司於民國九十八年六月三十日股東常會開會前已接獲股東(持有7,550,000股)聲明放棄民國九十七年度盈餘分派股東紅利之權利，並同意所放棄之金額

森田印刷廠股份有限公司財務報表附註(續)

列入民國九十七年度盈餘分配數額，並依比例分派與其餘股東，故前述計算每股現金股利及股票股利之股數係以扣除7,550,000股後為之。

上述盈餘分配情形與本公司董事會決議並無差異，民國九十八年度之員工紅利及董監酬勞分派數，尚待本公司董事會擬議及股東會決議，相關資訊可俟相關會議召開後，至公開資訊觀測站等管道查詢之。

5. 普通股基本每股盈餘

本公司基本每股盈餘及稀釋每股盈餘之計算如下：

	98 年度		97 年度	
	稅 前	稅 後	稅 前	稅 後
本期淨利	\$ 288,088,021	232,827,444	134,425,221	114,506,062
加權平均流通在外股數	24,374,537	24,374,537	12,454,645	12,454,645
具稀釋作用之潛在普通股之影響				
97 年員工紅利	91,843	91,843	-	-
估計員工紅利	221,013	221,013	152,047	152,047
計算稀釋每股盈餘之加權平均流通在外股數	24,687,393	24,687,393	12,606,692	12,606,692
基本每股盈餘	\$ 11.82	9.55	10.79	9.19
稀釋每股盈餘	\$ 11.67	9.43	10.66	9.08
加權平均流通在外股數－追溯調整			14,322,842	14,322,842
具稀釋作用之潛在普通股之影響				
轉換公司債			174,854	174,854
計算稀釋每股盈餘之加權平均流通在外股數－追溯調整			14,497,696	14,497,696
基本每股盈餘－追溯調整			\$ 9.39	7.99
稀釋每股盈餘－追溯調整			\$ 9.27	7.90

(八) 所得稅

本公司於民國九十二年度增資生產各類熱轉印紙印刷品之投資計畫，業經主管機關核定為符合「製造業及其相關技術服務業新增投資五年免徵營利事業所得稅獎勵辦法」。上述增資擴展計畫已於民國九十五年十二月三十一日完成。本公司選擇自民國九十六年一月一日開始，連續五年就上述計畫產品之新增所得免徵所得稅。

本公司非免稅所得之應納所得稅稅率最高為百分之二十五，預期享有免稅待遇，並適用「所得基本稅額條例」計算基本稅額。依據民國九十八年五月二十七日新公布之所得稅法修正條文，本公司目前適用之所得稅稅率將自民國九十九年度起改為百分之二十。所得稅費用組成如下：

	98年度	97年度
當期所得稅費用	\$ 58,768,864	13,439,570
遞延所得稅費用(利益)	(3,508,287)	6,479,589
所得稅費用	\$ 55,260,577	19,919,159

森田印刷廠股份有限公司財務報表附註(續)

本公司損益表中所列稅前淨利依規定稅率計算之所得稅額與所得稅費用間之差異列示如下：

	98年度	97年度
稅前淨利計算之所得稅費用	\$ 72,012,005	33,596,305
製造業五年免稅所得	(20,005,839)	(10,738,714)
未分配盈餘加徵 10%所得稅	6,455,546	955,855
證券交易所得	(917)	-
依稅法規定不得認列之費用	463	5,833
投資抵減	(4,959,283)	(3,900,120)
所得稅稅率變動產生之遞延所得稅影響數	1,758,602	-
所得稅費用	\$ 55,260,577	19,919,159

本公司遞延所得稅費用(利益)主要項目如下：

	98年度	97年度
壞帳財稅差異	\$ 1,528	(13,750)
未實現存貨跌價損失	(475,000)	-
退休金費用依稅法規定調整數	(268,733)	-
未實現兌換損益淨變動數	(1,375,576)	553,155
投資抵減	144,376	9,539,450
費用依稅法規定資本化	24,068	24,067
未實現銷貨退回及折讓	(1,911,435)	(2,442,827)
固定資產報廢損失財稅差異數	780,484	(1,404,958)
職工福利金依稅法規定分期攤銷	(327,200)	-
其他依稅法規定調整數	(224,452)	224,452
所得稅稅率變動產生之遞延所得稅影響數	123,653	-
	\$ (3,508,287)	6,479,589

森田印刷廠股份有限公司財務報表附註(續)

本公司產生遞延所得稅資產或負債之暫時性差異及投資抵減與其個別所得稅影響數如下：

	98.12.31		97.12.31	
	金額	所得稅影響數	金額	所得稅影響數
流動遞延所得稅資產：				
壞帳財稅差異	\$ 48,890	9,778	55,001	13,750
備抵存貨跌價及呆滯損失	3,005,000	601,000	630,000	157,500
投資抵減	-	-	144,376	144,376
未實現兌換損失	4,276,207	855,242	-	-
費用依稅法規定資本化	72,881	14,576	96,270	24,068
未實現之銷貨退回及折讓	21,771,309	4,354,262	9,771,309	2,442,827
職工福利金依稅法規定分期攤銷	409,000	81,800	-	-
固定資產報廢損失財稅差異數	2,088,937	417,787	3,750,615	937,654
		<u>6,334,445</u>		<u>3,720,175</u>
流動遞延所得稅負債：				
未實現兌換利益	-	-	2,081,335	520,334
其他依稅法規定調整數	-	-	897,809	224,452
		<u>-</u>		<u>744,786</u>
流動遞延所得稅資產淨額		<u>\$ 6,334,445</u>		<u>2,975,389</u>
非流動遞延所得稅資產：				
退休金費用依稅法規定調整數	\$ 1,343,663	268,733	-	-
費用依稅法規定資本化	260,834	52,167	333,715	83,429
職工福利金依稅法規定分期攤銷	1,227,000	245,400	-	-
固定資產報廢損失財稅差異數	668,322	133,664	1,869,218	467,304
非流動遞延所得稅資產淨額		<u>\$ 699,964</u>		<u>550,733</u>
遞延所得稅資產總額		<u>\$ 7,034,409</u>		<u>4,270,908</u>
遞延所得稅負債總額		<u>\$ -</u>		<u>744,786</u>

本公司應付所得稅餘額之組成說明如下：

	98.12.31	97.12.31
當期所得稅費用	\$ 58,768,864	13,439,570
以前年度所得稅調整	(179,826)	-
暫繳及扣繳稅款	<u>(13,158,106)</u>	<u>(14,191)</u>
應付所得稅	<u>\$ 45,430,932</u>	<u>13,425,379</u>

本公司營利事業所得稅結算申報業奉稽徵機關核定至民國九十六年度。

森田印刷廠股份有限公司財務報表附註(續)

兩稅合一相關資訊：

	<u>98.12.31</u>	<u>97.12.31</u>
股東可扣抵稅額帳戶餘額	<u>\$ 27,112,452</u>	<u>7,137,429</u>
民國九十八年度盈餘預計分配之稅額扣抵比率	<u>21.71%</u>	
民國九十七年度盈餘實際分配之稅額扣抵比率	<u>13.59%</u>	

於民國九十八年及九十七年十二月三十一日，本公司之未分配盈餘均係屬民國八十七年度以後之累積盈餘。

(九)金融商品資訊之揭露

1. 公平價值之資訊：

本公司之非衍生性短期金融資產及負債中包括現金及約當現金、應收(付)票據及帳款、其他金融資產—流動、短期借款、應付設備款、應付租賃款—流動、代收款、應付費用及一年內到期之長期借款等，係以其在資產負債表日之帳面價值估計其公平價值；因此類金融商品到期日甚近，其帳面價值應屬估計公平價值之合理基礎。

除上述金融資產及負債外，本公司其餘非以公平價值衡量之金融資產及金融負債公平價值資訊如下：

	單位：新台幣千元			
	<u>98.12.31</u>		<u>97.12.31</u>	
	<u>帳面價值</u>	<u>公平價值</u>	<u>帳面價值</u>	<u>公平價值</u>
金融資產：				
其他金融資產—非流動	\$ 6,253	6,253	1,314	1,314
金融負債：				
長期借款，已減除一年內到期部分	88,275	88,275	59,131	59,131

本公司估計金融商品公平價值所使用之方法及假設如下：

(1)其他金融資產—非流動：係以營業目的而產生之存出保證金，此類金融商品多為繼續經營之必要保證項目，因無法合理預期可收回現金之時間以致無法估計其公平價值，故以帳面價值為公平價值。

(2)長期借款：以其預期現金流量之折現值估計公平價值。折現率則以本公司所能獲得類似條件（相近之到期日）之長期借款利率為準，因本公司帳上之長期借款合同係約定浮動利率，故其帳面價值即等於公平價值。

2.民國九十八年及九十七年十二月三十一日之金融資產及金融負債之公平價值，除現金及約當現金係以公開報價金額決定外，其餘係以評價方法估計之。

森田印刷廠股份有限公司財務報表附註(續)

3. 本公司民國九十八年及九十七年二月三十一日具利率變動之公平價值風險之金融資產分別為 63,667,754 元及 4,771,314 元，金融負債分別為 0 元及 24,526,668 元；具利率變動之現金流量風險之金融資產分別為 159,551,511 元及 23,554,852 元，金融負債分別為 117,531,272 元及 194,458,300 元。

4. 財務風險資訊

(1) 市場風險

本公司主要進貨係以日幣為計算單位，銷貨以美元為計價單位，使本公司既有及未來現金流量之外幣資產及負債暴露於市場匯率波動之風險。

(2) 信用風險

本公司主要的潛在信用風險係源自金融資產交易對方或他方未履行合約之潛在影響。本公司之現金存放於不同之金融機構，以控制暴露於每一金融機構之信用風險。

本公司於民國九十八年度及九十七年度與少數客戶交易金額分別佔本公司銷貨淨額 38% 及 41%，其應收款項餘額分別佔本公司應收票據及帳款淨額分別為

43% 及 64%，故應收帳款之信用風險有顯著集中之虞。為降低信用風險，本公司亦定期持續評估客戶財務狀況，惟通常不要求客戶提供擔保品。

(3) 流動性風險

本公司之營運資金足以支應履行所有合約義務，故未有因無法籌措資金以履行合約義務之流動性風險。

(4) 利率變動之現金流量風險

本公司之短期借款及長期借款係屬浮動利率之債務，故市場利率變動將使其短期借款、長期借款之有效利率隨之變動，而使其未來現金流量產生波動，若市場利率增加 1%，未來一年將增加本公司現金流出 1,175,313 元。

五、關係人交易

(一) 關係人之名稱及關係

<u>關係人名稱</u>	<u>與本公司之關係</u>
黃樟山	本公司之董事長
黃展隆	本公司之董事
林靜亮	本公司之董事(於98.4.17解任)
楊秀滿	本公司之監察人(於98.4.17解任)
全體董事、監察人及總經理	本公司主要管理階層

森田印刷廠股份有限公司財務報表附註(續)

(二)與關係人間之重大交易事項

關係人將資金貸予本公司之款項明細如下：

	98 年度			97 年度		
	最高餘額	最高餘額	期末餘額	最高餘額	最高餘額	期末餘額
	日期	最高餘額	期末餘額	日期	最高餘額	期末餘額
黃樟山	98.01.01	\$ 23,000,000	-	97.02.20	39,000,000	23,000,000
黃展隆	98.01.01	5,000,000	-	97.07.11	15,000,000	5,000,000
林靜亮	98.01.01	5,000,000	-	97.07.11	15,000,000	5,000,000
楊秀滿	-	-	-	97.01.01	10,000,000	-
			<u>\$ -</u>			<u>33,000,000</u>

上開資金融通均不計息，列入股東往來項下。

(三) 主要管理階層薪酬總額

本公司給付董事、監察人及總經理等主要管理階層薪酬總額之有關資訊如下：

	單位：新台幣千元	
	98年度	97年度
薪資	\$ 5,977	4,436
獎金及特支費	2,790	1,826
業務執行費用	-	-
員工紅利	400	500

上述金額包含董監酬勞及員工紅利估列數，詳細估列方式請詳「股東權益」項下之說明。

六、抵質押之資產

其帳面價值明細如下：

抵質押資產	抵質押擔保標的	98.12.31	97.12.31
土地(含重估增值)	短期借款及額度與長期借款	\$ 66,596,959	66,596,959
房屋及建築	短期借款及額度與長期借款	9,872,905	10,243,093
機器設備	長期借款	142,717,974	78,766,079
其它設備	長期借款	3,516,955	-
受限制銀行存款(註)	短期借款額度	16,851,406	10,475,701
受限制銀行存款(註1) 租賃押金		4,780,254	-
		<u>\$ 244,336,453</u>	<u>166,081,832</u>

(註)列入其他金融資產-流動。

(註1)列入其他金融資產-非流動。

森田印刷廠股份有限公司財務報表附註(續)

七、重大承諾及或有事項

- (一)截至民國九十八年及九十七年十二月三十一日止，本公司為購買原料已開立尚未使用之信用狀金額分別約為5,296,930元及13,779,285元。
- (二)本公司於民國九十八年度及九十七年度訂購設備，總價款分別為133,585,629元及13,141,322元，截至民國九十八年及九十七年十二月三十一日止已付價款分別為41,679,631元及3,857,586元，列入預付設備款。
- (三)本公司於民國九十八年度為興建新廠，與廠商訂立工程合約，其合約總價款為231,654,118元，截至民國九十八年十二月三十一日止，因前述交易累計之支付工程款為29,847,104元，列入未完工程。
- (四)本公司承租機器設備之租賃契約，租約將於民國一百年到期。於民國九十八年十二月三十一日，本公司未來年度應付租金總額明細如下：

期 間		金 額(註)
99.1.1~99.12.31	\$	4,999,680
100.1.1~100.12.31		1,666,560
	\$	6,666,240

(註)係日幣計價，以資產負債表日匯率概算之。

- (五)本公司與經濟部工業局台南科技工業區服務中心簽訂重大土地租賃契約，並以銀行定存單4,780,254元質押，列入其他金融資產—非流動項下。租賃期間自民國九十八年七月三十日起至民國一百一十八年七月二十九日止，第一年及第二年免租金。於租賃期間若申請經核准承租轉承購，其承租期間已繳納之租金及以現金繳納之擔保金得全額無息抵充應繳價款。於民國九十八年十二月三十一日，本公司預計未來年度應付租金總額及自第六年起每五年應付租金之折現值如下：

期 間		總 額	折 現 值
100.8.1~100.12.31	\$	2,390,130	-
101.1.1~101.12.31		5,736,312	-
102.1.1~102.12.31		6,533,017	-
103.1.1~103.12.31		7,648,404	-
104.1.1~108.12.31		46,687,146	39,730,886
109.1.1~113.12.31		47,802,540	36,826,787
114.1.1~118.7.29		43,818,995	30,672,431
	\$	160,616,544	

八、重大之災害損失：無。

九、重大之期後事項：無。

森田印刷廠股份有限公司財務報表附註(續)

十、其他

(一)本公司發生之用人、折舊及攤銷費用依其功能別彙總如下：

性質別	功能別	98年度			97年度		
		屬於營業成本者	屬於營業費用者	合計	屬於營業成本者	屬於營業費用者	合計
用人費用							
薪資費用		80,254,415	41,786,791	122,041,206	60,890,852	29,807,819	
勞健保費用		5,582,185	2,501,494	8,083,679	3,250,617	1,583,947	
退休金費用		3,744,923	3,330,556	7,075,479	2,720,440	1,345,252	
其他用人費用		6,506,959	1,608,541	8,115,500	3,727,966	1,376,781	
折舊費用		46,512,485	3,668,587	50,181,072	38,535,133	1,942,236	
攤銷費用		9,471,381	1,367,323	10,838,704	4,668,176	913,143	

註：其他用人費用包含伙食費、職工福利、訓練費及制服支出。

(二)重分類

民國九十七年度財務報表中若干金額為配合民國九十八年度財務報表之表達方式已作適當重分類，該重分類對財務報表之表達無重大影響。

十一、附註揭露事項

(一)重大交易事項相關資訊：無。

(二)轉投資事業相關資訊：無。

(三)大陸投資資訊：無。

十二、部門別財務資訊：

(一)產業別財務資訊

本公司主要產業部門係經營美術印刷及塑膠類、紙類等印刷業務及前項有關紙類買賣及進出口貿易業務，因該部門之營業收入、營業利益及所使用之可辨認資產均占總營業收入、總營業利益及總資產之百分之九十以上，故屬單一產業。

(二)地區別財務資訊

本公司無國外營運部門，故不須揭露地區別財務資訊。

(三)外銷銷貨資訊

本公司外銷銷貨總額及其明細如下：

地 區	單位：新台幣千元	
	98年度	97年度
亞洲地區	\$ 1,018,236	430,200
美洲地區	10,155	17,550
其他地區	87	-
合 計	\$ 1,028,478	447,750

森田印刷廠股份有限公司財務報表附註(續)

(四)重要客戶資訊

本公司銷貨收入佔營業收入淨額 10%以上之客戶，其明細如下：

單位：新台幣千元

客 戶	98年度		97年度	
	金 額	所佔比例%	金 額	所佔比例%
甲公司	\$ 151,475	15	94,587	18
乙公司	112,186	11	55,663	11
丙公司	119,413	12	52,446	10
	<u>\$ 383,074</u>	<u>38</u>	<u>202,696</u>	<u>39</u>

森田印刷廠股份有限公司



董事長：黃樟山

