

股票代碼：8410



森田印刷廠股份有限公司
Sentien Printing Factory Co.Ltd.

99 年度年報

刊 印 日 期：中華民國 100 年 5 月 18 日

公開資訊觀測站：<http://newmops.tse.com.tw>

本公司發言人：

姓名：陳俊雄

職稱：協理

電話：(06) 261-1011

電子郵件信箱：jason_chen@mail.sentien.com.tw

本公司代理發言人：

姓名：蔡旻修

職稱：業務部課長

電話：(06) 261-1011

電子郵件信箱：matthew_tsai@mail.sentien.com.tw

公司所在地：台南市南區新孝路 182 號(一廠)

台南市南區新孝路 199 號(二廠)

台南市南區新孝路 197 號(三廠)

台南市安南區科技五路 85 號(科工廠)

電話：(06)261-1011

辦理股票過戶機構：中國信託商業銀行代理部

地址：台北市中正區重慶南路一段 83 號 6 樓

電話：(02)2311-1838

網址：<http://www.chinatrust.com.tw>

最近年度財務報告簽證：

會計師姓名：張嘉信會計師、陳惠媛會計師

事務所名稱：安侯建業聯合會計師事務所

事務所地址：台北市信義路五段 7 號 68 樓

事務所電話：(02)8101-6666

網址：<http://www.kpmg.com.tw/>

海外有價證券掛牌買賣之交易場所名稱及查詢

該海外有價證券資訊之方式：無

本公司網址：<http://www.sentien.com.tw/>

壹、致股東報告書	
99 年度營業報告書	1
貳、公司簡介	
一、設立日期	4
二、公司沿革	4
參、公司治理報告	
一、組織系統	5
二、董事、監察人、總經理、副總經理、協理、各部門及分支機構主管資料 ...	7
三、公司治理運作情形	16
四、會計師公費資訊	29
五、更換會計師資訊	30
六、本公司之董事長、總經理、負責財務或會計事務之經理人，最近一年內曾任職於簽證會計師所屬事務所或其關係企業情形	30
七、最近年度及截至年報刊印日止，董事、監察人、經理人及持股比例超過百分之十之股東股權移轉及股權質押變動情形	30
八、持股比例占前十大股東間互為財務會計準則公報第六號關係人關係或為配偶、二等親以內之親屬關係之資訊	32
九、本公司、公司之董事、監察人、經理人及公司直接或間接控制之事業對同一轉投資事業之持股數，並合併計算綜合持股比例	34
肆、募資情形	
一、資本及股份	35
二、公司債辦理情形	40
三、特別股辦理情形	40
四、海外存託憑證辦理情形	40
五、員工認股權憑證辦理情形	40
六、併購或受讓他公司股份發行新股辦理情形	40
七、資金運用計劃執行情形	40
伍、營運概況	
一、業務內容	41
二、市場及產銷概況	46
三、從業員工資訊	53
四、環保支出資訊	53
五、勞資關係	53
六、重要契約	55
陸、財務概況	
一、最近五年度簡明財務資料	56
二、最近五年度財務分析	58
三、最近年度財務報告之監察人審查報告	60
四、最近年度財務報告	61
五、最近年度經會計師查核簽證之母子公司合併財務報表	61

目 錄

六、公司及其關係企業最近年度及截至年報刊印日止，如有發生財務週轉困難情事，對本公司財務狀況之影響	61
柒、財務狀況及經營結果之檢討分析與風險事項	
一、財務狀況	62
二、經營結果	63
三、現金流量	64
四、最近年度重大資本支出對財務業務之影響	65
五、最近年度轉投資政策、其獲利或虧損之主要原因、改善計畫及未來一年投資計畫	65
六、風險事項分析評估	65
七、其他重要事項	67
捌、特別記載事項	
一、關係企業相關資料	67
二、最近年度及截至年報刊印日止，私募有價證券辦理情形	67
三、最近年度及截至年報刊印日止，子公司持有或處分本公司股票情形	67
四、其他必要補充說明事項	67
玖、最近年度及截至年報刊印日止，發生證券交易法第三十六條第二項第二款所定對股東權益或證券價格有重大影響之事項	67

壹、致股東報告書

各位股東女士、先生，大家好：

承蒙各位股東在百忙中仍撥冗參加森田印刷廠股份有限公司100年股東常會，本人僅代表本公司及全體員工表達歡迎之意，謝謝大家的蒞臨與支持。茲將本公司99年度經營成果及未來營運計畫概要報告如下：

一、九十九年度營業結果

(一)九十九年營業計畫實施成果：

單位：新台幣千元

	99 年度	98 年度
營業收入淨額	1,053,595	1,017,936
營業毛利	348,265	435,024
營業費用	178,496	133,051
營業外收(支)淨額	(34,900)	(13,885)
稅前淨利	134,869	288,088
所得稅費用	16,347	55,261
稅後淨利	118,522	232,827

本年度受歐洲債信危機影響使筆記型電腦終端需求趨緩，致第二季及第三季旺季不旺，全年營業收入較98年度微幅成長3.5%。另因擴建科工區新廠，致折舊、水電瓦斯及用人等固定成本提高，加上美金大幅貶值使稅後淨利呈負成長49.09%。

(二)預算執行情形：本公司99年度未公開財務預測，整體營運均依公司內部制定之營業目標規劃進行。

(三)財務收支及獲利能力分析：

1.財務收支情形

	99 年度	98 年度
營業活動之現金流量	117,121	220,132
投資活動之現金流量	(424,279)	(167,975)
融資活動之現金流量	178,345	132,246
匯率影響數	(2,390)	(589)
本期現金及約當現金增(減)數	(131,203)	183,814
期初現金及約當現金餘額	201,782	17,968
期末現金及約當現金餘額	70,579	201,782

分析：

- (1)99年度營業活動現金流入較98年度低，主係99年度因擴建新廠，折舊、水電瓦斯及用人費用等固定成本提高，致獲利下降。
- (2)99年度投資活動現金流出較98年度高，主係99年度擴建廠房及增購固定資

產以因應產能不足所致。

(3)99 年度融資活動現金流入較 98 年度高，主係 99 年因擴建廠房產生資金需求而向銀行融資所致。

2.獲利能力分析

年度 項目	99 年度	98 年度
資產報酬率(%)	8.98	25.32
股東權益報酬率(%)	13.96	40.96
占實收資本比率 (%)	營業利益	108.68
	稅前純益	103.68
純益率(%)	11.25	22.87
每股盈餘(元)	3.55	9.55

分析：

- (1) 資產報酬率下降：主係 99 年度獲利較 98 年減少而設備投資較 98 年增加所致。
- (2) 股東權益報酬率下降：主係 99 年度獲利較 98 年減少所致。
- (3) 營業利益及稅前純益占實收資本比率下降：主係 99 年度獲利較 98 年度減少且資本額較 98 年度增加所致。
- (4) 純益率下降：主係 99 年公司擴建新廠，各項成本及費用大幅增加所致。
- (5) 每股盈餘下降：主係 99 年度獲利較 98 年度減少且資本額較 98 年度增加所致。

(四)研究發展狀況：

本公司研發以環保及賦與新功能兩大方向為目標，開發包含商業用及工業用產品，以精密塗佈、印刷將圖案外觀及各項功能層轉印至產品上，達到減少塗料耗損及節能之效益。另外，以凹版印刷、連續捲軸製程(Roll-to-roll)及軟性基材為三大核心技術，結合學術研究機構及自有研發能量，建構不同 IMR 應用類及其它跨領域的產品，並隨時檢視環境變化及技術創新來調整方向，以制定生產及行銷策略。

二、一〇〇年度營業計劃概要

(一)經營方針：

1. 延攬優秀人才，員工價值最大化。
2. 加強品質控管，降低產品不良率。
3. 提供產品多樣化選擇，滿足客戶需求。
4. 降低生產成本，提升價格之競爭力。
5. 開發新型產品，以應用於不同物件上。
6. 積極開拓海外市場，推廣產品全球化。
7. 健全財務結構，以符合國際情勢。

(二)預期銷售數量及其依據

本公司專研印刷技術已逾三十載，主要產品為熱轉印膜。近年來，全球科技產品-筆記型電腦在 IMR 技術上的應用趨於成熟，本公司由傳統熱轉印膜，成功踏入 IMR 領域。透過 IMR 與觸控技術結合大幅增加產品使用便利性與實用性，提升產品外觀的附加價值，同時 IMR 可縮短製造流程，降低生產成本，創造抵抗低毛利之競爭優勢。未來本公司將持續縮短製程時間及提升良率，增加單位時間產出量以降低成本，並持續增加研發支出，厚積及提升本公司既有研發能力，將模內漾印技術多方延伸應用，朝更具獨特性之利基產品發展。

(三)重要之產銷政策

本公司主銷 IMR 轉印膜，應用領域除涵蓋一般日常用品、化妝品容器、文具用品、運動器材外，尚可應用於筆記型電腦、手機、遊戲機等電子資訊產品及汽機車用品，用途極為廣泛。本公司產品目前主要應用於筆記型電腦產業，受惠於數款新機種推出，刺激公司不斷研發創新，啟動 IMR 轉印膜另一個階段的旅程。

本公司新廠於 99 年度擴建完成，產線亦於同年增加，解決先前產能不足問題。另，為使產品更具競爭力，一方面強化研發團隊陣容，重新整編研發部門，陸續延攬專業人才，以期透過研發，將高科技與 IMR 膜結合，克服印刷表現之極限；另一方面透過測試原料最適組合，克服良率問題，突破 IMR 膜所遇瓶頸。期望以產品之多元化及高品質，服務更多不同產業的客戶，成為國際知名之熱轉印膜大廠。

三、未來公司發展策略：

除洞悉產業趨勢，不斷創新研發，更結合高科技產業，開創自有獨特價值，帶動公司整體營運成長，並考量環保議題，以一體成型方式達成印刷效果，使製程符合環保新趨勢。爾後冀望以高品質及更好的服務回饋客戶，以期深耕台灣，永續經營。

四、受到外部競爭環境、法規環境及總體經營環境之影響

為使產品立足於國際，良性競爭是必然的，惟有開發新產品、改善產品良率及不斷測試，才可穩固客源，創造產品價值極大化。

近年來經濟環境愈趨複雜，本公司將秉持一貫勤勞誠信、利潤分享及永續經營原則，與全體員工齊心奮鬥，再創產業高峰！最後，敬祝各位股東

身體健康 萬事如意

董事長：黃樟山

經理人：黃展隆

會計主管：吳幼惠

100 年 5 月 18 日

貳、公司簡介

一、公司設立日期：民國 61 年 9 月 8 日

二、公司沿革

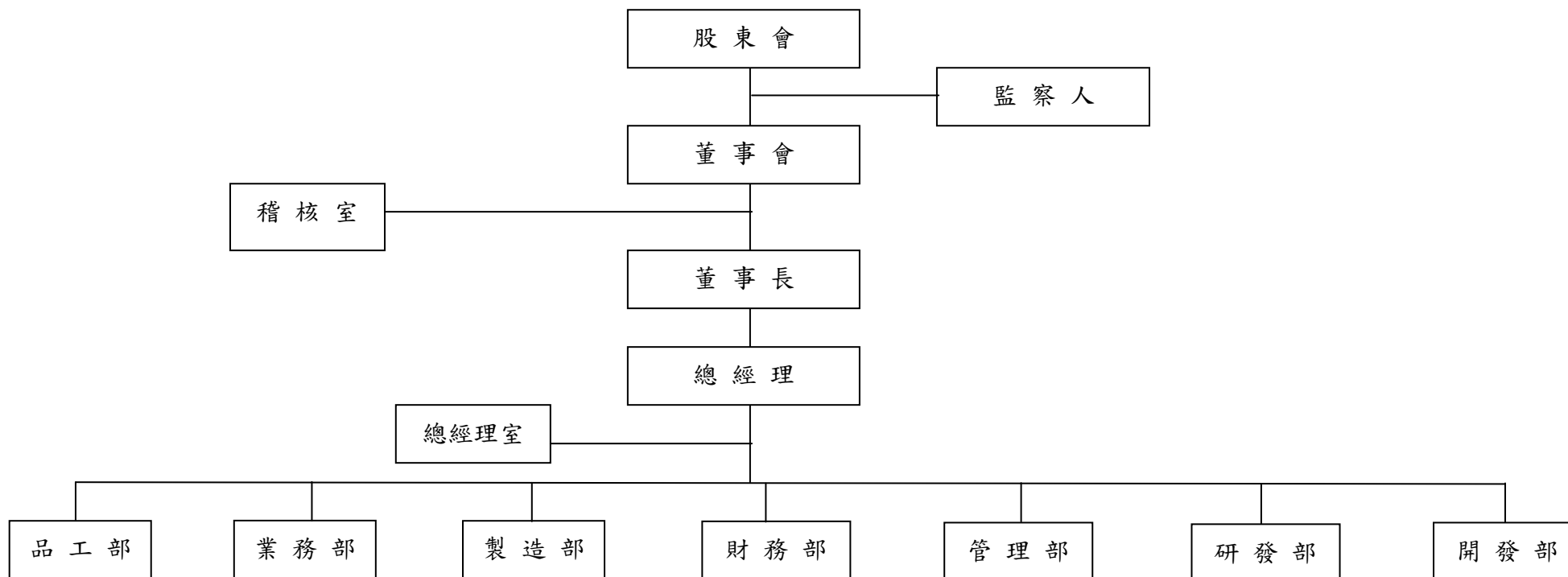
- 民國 61 年 9 月 設立森田印刷廠股份有限公司，實收資本額為新台幣 10,000 仟元。
- 民國 69 年 6 月 遷移廠址至台南市新孝路。
- 民國 80 年 2 月 正式生產塑膠用熱轉印膜。
- 民國 88 年 9 月 導入全系列凹版製版設備。
- 民國 91 年 9 月 成立森田二廠。
- 民國 91 年 11 月 現金增資 15,000 仟元，增資後實收資本額達 25,000 仟元。
- 民國 92 年 11 月 現金增資 15,000 仟元，增資後實收資本額達 40,000 仟元。
- 民國 93 年 10 月 現金增資 20,000 仟元，增資後實收資本額達 60,000 仟元。
- 民國 93 年 9 月 成立森田三廠。
- 民國 94 年 9 月 現金增資 20,000 仟元，增資後實收資本額達 80,000 仟元。
- 民國 96 年 1 月 導入 Oracle 資訊整合管理系統，提昇公司經營效率。
- 民國 96 年 4 月 應用於 3C 產品之 IMR 薄膜正式量產。
- 民國 96 年 12 月 現金增資 30,000 仟元，增資後實收資本額達 110,000 仟元。
- 民國 97 年 9 月 現金增資 44,000 仟元，增資後實收資本額達 154,000 仟元。
- 民國 98 年 4 月 現金增資 75,500 仟元，增資後實收資本額達 229,500 仟元。
- 民國 98 年 8 月 盈餘轉增資 23,100 仟元，增資後實收資本額達 252,600 仟元。
- 民國 98 年 8 月 現金增資 25,260 仟元，增資後實收資本額達 277,860 仟元。
- 民國 98 年 9 月 股票公開發行。
- 民國 98 年 11 月 成立蘇州辦事處。
- 民國 98 年 11 月 股票興櫃掛牌。
- 民國 99 年 5 月 台南科技工業區製造大樓完工。
- 民國 99 年 9 月 盈餘轉增資 55,572 仟元，增資後實收資本額達 333,432 仟元。
- 民國 100 年 2 月 股票上櫃掛牌。
- 民國 100 年 3 月 現金增資 32,460 仟元，增資後實收資本額達 365,892 仟元。

參、公司治理報告

一、組織系統

(一)組織結構

森田印刷廠股份有限公司



(二)各主要部門所營業務：

部 門	主 要 職 責
稽核室	內部稽核制度之建立、修訂及檢核；檢查及評估內部控制制度，並提供分析及建議。
總經理室	負責公司政策經營方針評估規劃及制度之擬定等相關事宜。
品工部	<ol style="list-style-type: none"> 1.全公司品質保證之計畫與執行。 2.品質檢驗與控管。 3.客戶抱怨處理。 4.品質異常發生原因分析與改善。
業務部	<ol style="list-style-type: none"> 1.產品內外銷市場之拓展、市場調查並擬定策略計畫。 2.研擬產品策略及產品定價。 3.客訴處理及協調廠內針對客戶合理要求的因應措施。 4.協調交貨、驗收、收款。 5.負責接單後之後續業務支援工作。 6.交貨進度之控制協調。 7.庫存管理、生產備料及發料。 8.報廢品及呆料處理。 9.材料、成品的收料與退料。 10.成品出貨控制與管理。
製造部	<ol style="list-style-type: none"> 1.擬定與執行生產計畫，並掌控生產進度。 2.產線製程之 SOP 及教育訓練。 3.原物料使用與管理業務。 4.機器設備維護與保養。 5.新設廠房之規格設定與廠房監造業務。
財務部	<ol style="list-style-type: none"> 1.會計交易事項之審核、記錄及憑證、帳冊文件之保管。 2.收付款及零用金管理。 3.存貨之成本計算及盤點稽核。 4.財務分析。 5.預算編製。 6.資金籌措及調度。 7.公告申報事項之處理。 8.稅務規劃及股務相關作業。
管理部	<ol style="list-style-type: none"> 1.人力資源之開發、規劃及運用。 2.行政、總務之業務及資產管理與規劃。 3.電腦軟硬體規劃、維護與管理作業。 4.主機系統、資料庫、網路系統、資訊安全之規劃及管理。 5.製程所生產的廢物清理與處理。 6.原物料、零組件、產品、機器設備及事務性用品之採購。
研發部	<ol style="list-style-type: none"> 1.先進製程及量測機台評估與管理。 2.研發技術控管。 3.低成本新技術研發與開發。 4.產品效率之分析與提昇。 5.製程參數之設計與維護。
開發部	<ol style="list-style-type: none"> 1.配合業務執行新產品開發之需求。 2.整合內外資源及流程，建構產品開發平台。 3.產品開發人員之培訓及養成。 4.公司產品開發核心技術的建構。

二、董事、監察人、總經理、副總經理、協理、各部門及分支機構主管資料

(一)董事及監察人資料

1.董事及監察人資料

100年04月24日

職稱	姓名	選(就)任日期	任期	初次選任日期	選任時持有股份		現在持有股數		配偶、未成年子女現在持有股份		利用他人名義持有股份		主要經(學)歷	目前兼任本公司及其他公司之職務	具配偶或二親等以內關係之其他主管、董事或監察人		
					股數	持股比例	股數	持股比例	股數	持股比例	股數	持股比例			股數	持股比例	職稱
董事長	黃樟山	98.11.13	3年	77.10.6	1,507,375	5.42%	1,790,850	4.89%	1,613,070	4.41%	-	-	中山大學化學系	詠恩投資(股)公司董事長 怡欣投資(股)公司董事長	總經理 管理部副理 監察人	黃展隆 林靜亮 林靜容	兄弟 配偶 姻親
董事	紹瑋投資(股)公司 代表人：黃展隆	98.11.13	3年	98.11.13	3,427,000	12.33%	4,112,400	11.24%	-	-	-	-	崑山科技大學電子科 森展企業社負責人	森田印刷廠(股)公司總經理 侑聖投資(股)公司董事長 紹瑋投資(股)公司董事長 本公司總經理兼研發部主管	董事長 管理部副理	黃樟山 林靜亮	兄弟 兄嫂
董事	陳嘉之	99.9.29	2.12年	99.9.29	-	-	7,000	0.02%	-	-	-	-	中興大學食品科學研究所 普羅拜爾生物科技(股)公司 總經理 川岳生物科技(股)公司 總經理 智端生活有限公司 董事長 森田印刷廠(股)公司董事長特別助理	本公司開發部主管	無		
獨立 董事	陳育成	98.11.13	3年	98.11.13	-	-	-	-	-	-	-	-	政治大學會計學研究所 國立中興大學財金系 系主任兼所長 國立中興大學會計系 系主任兼所長 私立靜宜大學會計系 系主任兼所長 中華民國內部稽核協會(第八屆) 監事	國立中興大學財金系教授 大甲永和機械工業(股)公司 監察人	無		

職稱	姓名	選(就)任日期	任期	初次選任日期	選任時持有股份		現在持有股數		配偶、未成年子女現在持有股份		利用他人名義持有股份		主要經(學)歷	目前兼任本公司及其他公司之職務	具配偶或二親等以內關係之其他主管、董事或監察人		
					股數	持股比率	股數	持股比率	股數	持股比率	股數	持股比率			股數	持股比率	職稱
獨立董事	李孟哲	98.11.13	3年	98.11.13	-	-	-	-	-	-	-	-	文化大學法律系 來福汽車(股)公司 法務主管	首相國際法律事務所 負責人 台南律師公會 理事長	無		
監察人	怡欣投資(股)公司 代表人：林靜容	98.11.13	3年	98.04.17	3,427,000	12.33%	4,112,400	11.24%	-	-	-	-	中央大學財管研究所 大華證券研究部襄理 崑山科技大學財務金融系 講師 立德大學財務金融系講師	怡欣投資(股)公司監察人 詠恩投資(股)公司監察人 台南應用科技大學財務金融系 講師	董事長 管理部副理	黃樟山 林靜亮	姊夫 姊妹
監察人	謝錦堂	98.11.13	3年	98.11.13	-	-	-	-	42,000	0.11%	-	-	新豐高中 東井實業有限公司 董事長 舜富商行 負責人 承輪有限公司 總經理	賓士汽車商行 負責人	總經理	黃展隆	姻親
監察人	陳輝雄	98.11.13	3年	98.11.13	-	-	-	-	-	-	-	-	成功大學工業管理研究所 成功大學工業管理科學系 講師	東台精機(股)公司 獨立獨事 天津新偉祥工業有限公司 經營管理顧問 明揚國際科技股份有限公司 獨立董事	無		

2.法人股東之主要股東及法人股東之主要股東屬法人股東代表者：

表一：法人股東之主要股東

100年4月24日

法人股東名稱	法人股東之主要股東	
紹璋投資股份有限公司	1.黃展隆	30.20%
	2.楊秀滿	26.84%
	3.楊素華	13.42%
	4.楊秀卿	10.07%
	5.吳嘉偉	5.03%
	6.吳嘉翔	3.36%
	7.吳經國	3.36%
	8.楊証越	2.68%
	9.蔡宗諭	1.68%
	10.謝宗融	1.68%
	11.謝伊潔	1.68%
怡欣投資股份有限公司	1.林靜亮	48.66%
	2.黃樟山	46.98%
	3.黃怡婷	3.35%
	4.黃怡欣	1.01%

3.董事、監察人所具備之專業知識及獨立性之情形

姓名	條件	是否具有五年以上工作經驗 及下列專業資格			符合獨立性情形（註）										兼任其他 公開發行 公司獨立 董事家數
		商務、法 務、財務、 會計或公司 業務所須相 關科系之公 私立大專院 校講師以上	法官、檢察官、 律師、會計師或 其他與公司業 務所需之國家 考試及格領有 證書之專門職 業及技術人員	商務、法 務、財 務、會計 或公司業 務所須之 工作經驗	1	2	3	4	5	6	7	8	9	10	
黃樟山			✓							✓	✓		✓	✓	0
紹璋投資(股)公司 法人代表：黃展隆			✓							✓	✓		✓		0
陳嘉之						✓	✓	✓	✓	✓	✓	✓	✓	✓	0
陳育成	✓		✓		✓	✓	✓	✓	✓	✓	✓	✓	✓	✓	0
李孟哲			✓		✓	✓	✓	✓	✓	✓	✓	✓	✓	✓	0
怡欣投資(股)公司 法人代表：林靜容	✓		✓		✓					✓	✓		✓		0
謝錦堂			✓		✓	✓	✓		✓	✓	✓		✓	✓	0
陳輝雄	✓		✓		✓	✓	✓	✓	✓	✓	✓	✓	✓	✓	2

註：各董事、監察人於選任前二年及任職期間符合下述各條件者，請於各條件代號下方空格中打“✓”。

(1) 非為公司或其關係企業之受僱人。

- (2) 非公司或其關係企業之董事、監察人(但如為公司或其母公司、公司直接及間接持有表決權之股份超過百分之五十之子公司之獨立董事者，不在此限)。
- (3) 非本人及其配偶、未成年子女或以他人名義持有公司已發行股份總額百分之一以上或持股前十名之自然人股東。
- (4) 非前款所列人員之配偶、二親等以內親屬或五親等以內直系血親親屬。
- (5) 非直接持有公司已發行股份總額百分之五以上法人股東之董事、監察人或受僱人，或持股前五名法人股東之董事、監察人或受僱人。
- (6) 非與公司有財務或業務往來之特定公司或機構之董事(理事)、監察人(監事)、經理人或持股百分之五以上股東。
- (7) 非為公司或關係企業提供商務、法務、財務、會計等服務或諮詢之專業人士、獨資、合夥、公司或機構之企業主、合夥人、董事(理事)、監察人(監事)、經理人及其配偶。
- (8) 未與其他董事間具有配偶或二親等以內之親屬關係。
- (9) 未有公司法第 30 條各款情事之一。
- (10) 未有公司法第 27 條規定以政府、法人或其代表人當選。

(二)總經理、副總經理、協理、各部門及分支機構主管資料

100年4月24日

職稱	姓名	選(就)任日期	持有股份		配偶、未成年子女持有股份		利用他人名義持有股份		主要經(學)歷	目前兼任其他公司之職務	具配偶或二等親以內關係之經理人		
			股數	持股比率	股數	持股比率	股數	持股比率			職稱	姓名	關係
總經理	黃展隆	77.10.01	1,385,880	3.79%	2,234,400	6.11%	-	-	崑山科技大學電子科 森展企業社負責人	侑聖投資(股)公司董事長 紹璋投資(股)公司董事長	管理部 副理	林靜亮	兄嫂
業務部協理	陳俊雄	98.10.01	100,960	0.28%	-	-	-	-	中原大學土木系 新亞建設(股)公司組長 森田印刷廠(股)公司業務部經理	無	無	無	無
製造部經理	魏子欽	98.10.01	39,120	0.11%	-	-	-	-	南台科技大學機械工程科 森田印刷廠(股)公司製造部副理	無	無	無	無
管理部副理	林靜亮	90.01.01	1,302,570	3.56%	2,101,350	5.74%	-	-	高雄師範大學數學系 國中老師 森田印刷廠(股)公司董事長特別助理	詠恩投資(股)公司董事 怡欣投資(股)公司董事	總經理	黃展隆	姻親
財務部經理	吳幼惠	100.03.01	33,520	0.09%	-	-	-	-	成功大學會計系 眾信聯合會計師事務所組長 大眾商業銀行會計室襄理 信澤實業(股)公司稽核 森田印刷廠(股)公司財務部副理	無	無	無	無
稽核室主管	卓秀玲	97.10.06	30,200	0.08%	-	-	-	-	成功大學企業管理系 京華證券(股)公司副理 全一電子(股)公司課長 迎輝科技(股)公司高級專員	無	無	無	無

(三)董事(含獨立董事)、監察人、總經理及副總經理之酬金

(1)董事(含獨立董事)之酬金

單位：新台幣仟元

職稱	姓名	董事酬金								A、B、C及D等四項總額純益之比例		兼任員工領取相關酬金								A、B、C、D、E、F及G等七項總額純益之比例		有無取自公司以外投資業 酬金					
		報酬(A)		退職退休金(B) (註5)		盈餘分配之勞 酬(C)		業務執行 費用(D)		薪資、獎金及特支 費等(E)	退職退休金 (F) (註5)	盈餘分配員工紅利 (G)				員工認購 股權證 認購股數 (H)		A、B、C、D、E、F及G等七項總額純益之比例									
		本公司	合併 報表內所有 公司 (註4)	本公司	合併 報表內所有 公司 (註4)	本公司	合併 報表內所有 公司 (註4)	本公司	合併 報表內所有 公司 (註4)			本公司		合併報表內所有 公司 (註4)		本公司	合併 報表內所有 公司 (註4)			本公司	合併 報表內所有 公司 (註4)						
董事長	黃樟山																										
董事	紹璋投資 (股)公司 代表人：黃 展隆	2,661	-	-	-	430	-	95	-	2.69	-	4,089	-	-	-	750	-	-	-	-	-	-	-	-	6.77	-	無
董事 (註1)	陳俊雄																										
董事	陳嘉之																										
獨立 董事	陳育成																										
獨立 董事	李孟哲																										

酬金級距表

給付本公司各個董事酬金級距	董事姓名			
	前四項酬金總額 (A+B+C+D)		前七項酬金總額 (A+B+C+D+E+F+G)	
	本公司 (註3)	合併報表內 所有公司 (註4)	本公司 (註3)	合併報表內 所有公司 (註4)
低於 2,000,000 元	紹瑋投資(股) 公司代表人：黃 展隆 陳俊雄 陳嘉之 陳育成 李孟哲	-	陳俊雄 陳嘉之 陳育成 李孟哲	-
2,000,000 元 (含) ~ 5,000,000 元 (不含)	黃樟山	-	紹瑋投資(股) 公司代表 人：黃展隆 黃樟山	-
5,000,000 元 (含) ~ 10,000,000 元 (不含)	-	-	-	-
10,000,000 元 (含) ~ 15,000,000 元 (不含)	-	-	-	-
15,000,000 元 (含) ~ 30,000,000 元 (不含)	-	-	-	-
30,000,000 元 (含) ~ 50,000,000 元 (不含)	-	-	-	-
50,000,000 元 (含) ~ 100,000,000 元 (不含)	-	-	-	-
100,000,000 元以上	-	-	-	-
總計	6 人	-	6 人	-

註 1：該董事於 99 年 8 月 5 日自然解任。

註 2：本公司給付每位董事各項酬金總額，於所歸屬級距中揭露董事姓名。

註 3：本公司並無編製合併報表。

註 4：本公司 99 年度退職退休金皆屬退職退休金費用化之提撥數。

(2)監察人之酬金

單位：新台幣仟元

職稱	姓名	監察人酬金						A、B及C等三項總額占稅後純益之比例		有無領取來自子公司以外轉投資事業酬金
		報酬(A)		盈餘分配之酬勞(B)		業務執行費用(C)		本公司	合併報表內所有公司(註2)	
		本公司	合併報表內所有公司(註2)	本公司	合併報表內所有公司(註2)	本公司	合併報表內所有公司(註2)			
監察人	怡欣投資(股)公司 代表人：林靜容	180	-	360	-	80	-	0.52	-	無
監察人	謝錦堂									
監察人	陳輝雄									

酬金級距表

給付本公司各個監察人酬金級距	監察人姓名	
	前三項酬金總額(A+B+C)	
	本公司(註1)	合併報表內所有公司(註2) D
低於 2,000,000 元	怡欣投資(股)公司 代表人：林靜容 謝錦堂 陳輝雄	-
2,000,000 元 (含) ~ 5,000,000 元	-	-
5,000,000 元 (含) ~ 10,000,000 元	-	-
10,000,000 元 (含) ~ 15,000,000 元	-	-
15,000,000 元 (含) ~ 30,000,000 元	-	-
30,000,000 元 (含) ~ 50,000,000 元	-	-
50,000,000 元 (含) ~ 100,000,000 元	-	-
100,000,000 元以上	-	-
總計	3 人	-

註1：本公司給付每位監察人各項酬金總額，於所歸屬級距中揭露監察人姓名。

註2：本公司並無編製合併報表。

(3) 總經理及副總經理之酬金

單位：新台幣仟元

職稱	姓名	薪資 (A)		退職退休金 (B)		獎金及特支費等 (C)		盈餘分配之員工紅利金額 (D)				A、B、C 及 D 等四項總額占稅後純益之比例 (%)		取得員工認股權憑證數額		有無領取來自子公司以外轉投資事業酬金
		本公司	合併報表內所有公司 (註)	本公司	合併報表內所有公司 (註)	本公司	合併報表內所有公司 (註)	本公司		合併報表內所有公司 (註)		本公司	合併報表內所有公司 (註)	本公司	合併報表內所有公司 (註)	
								現金紅利金額	股票紅利金額	現金紅利金額	股票紅利金額					
總經理	黃展隆	1,434	-	-	-	500	-	350	-	-	-	193	-	-	-	無

註：本公司並無編製合併報表。

配發員工紅利之經理人姓名及配發情形

100年04月24日；新台幣仟元

	職稱	姓名	股票紅利金額	現金紅利金額	總計	總額占稅後純益之比例 (%)
經理人	總經理	黃展隆	-	890	890	0.75
	協理	陳俊雄				
	財務部經理	吳幼惠				

(四) 分別比較說明本公司及合併報表所有公司於最近二年度支付本公司董事、監察人、總經理及副總經理酬金總額占稅後純益比例之分析並說明給付酬金之政策、標準與組合、訂定酬金之程序與經營績效及未來風險之關聯性。

1.最近二年度支付本公司董事、監察人、總經理及副總經理酬金總額占稅後純益比例之分析：

比率 職稱	99 年度 酬金總額占稅後 純益比率(%)	98 年度 酬金總額占稅後 純益比率(%)
董事	6.77	3.67
監察人	0.52	0.12
總經理及副總經理	1.93	1.06

差異分析：

- (1)99 年之董事酬金較 98 年度低，惟減少幅度不若稅後純益，致董事酬金總額佔稅後純益比率較高。
- (2)99 年之監察人酬金水準較 98 年度高，致 99 年度監察人酬金總額佔稅後純益比率較 98 年度高。
- (3)99 年度總經理酬金較 98 年度低，惟減少幅度不若稅後純益，故酬金總額占稅後純益比率較高。

2.給付酬金之政策、標準與組合、訂定酬金之程序與經營績效及未來風險之關聯性：本公司給付董事、監察人、總經理及副總經理酬金政策，係參酌該職位於同業市場中的薪資水平、職位的權責範圍以及對公司營運目標的貢獻度給付酬金。訂定酬金之程序，除了參考公司整體的營運績效及未來可能風險，亦參考個人的績效達成情形及對公司業績的貢獻度，而給予合理的報酬。

三、公司治理運作情形

(一)董事會運作情形

99 年度董事會開會 4 次 (A) 董事出席情形如下：

職稱	姓名 (註 3)	實際出 (列)席次 數 B	委託出席次 數	實際出(列)席 率(%)【B/A】 (註 4)	備註
董事長	黃樟山	4	0	100	
董事	紹瑋投資(股)公司 代表人：黃展隆	4	0	100	
董事	陳俊雄	2	0	50	(註 1)
董事	陳嘉之	1	0	25	(註 2)

職稱	姓名 (註 3)	實際出 (列)席次 數 B	委託出席次 數	實際出(列)席 率(%)【B/A】 (註 4)	備註
獨立 董事	陳育成	4	0	100	
獨立 董事	李孟哲	3	1	75	
<p>其他應記載事項：</p> <p>一、證交法第 14 條之 3 所列事項暨其他經獨立董事反對或保留意見且有紀錄或書面聲明之董事會議決事項，應敘明董事會日期、期別、議案內容、所有獨立董事意見及公司對獨立董事意見之處理：目前無此情事。</p> <p>二、董事對利害關係議案迴避之執行情形，應敘明董事姓名、議案內容、應利益迴避原因以及參與表決情形：目前無此情事。</p> <p>三、當年度及最近年度加強董事會職能之目標（例如設立審計委員會、提昇資訊透明度等）與執行情形評估：無。</p>					

註 1：該董事於民國 99 年 8 月 5 日自然解任，截至該日止，本年度董事會開會次數為 2 次。

註 2：該董事於民國 99 年 9 月 29 日股東臨時會當選。

註 3：董事、監察人屬法人者，應揭露法人股東名稱及其代表人姓名。

註 4：

- (1)年度終了日前有董事監察人離職者，應於備註欄註明離職日期，實際出(列)席率(%)則以其在職期間董事會開會次數及其實際出(列)席次數計算之。
- (2)年度終了日前，如有董事監察人改選者，應將新、舊任董事監察人均予以填列，並於備註欄註明該董事監察人為舊任、新任或連任及改選日期。實際出(列)席率(%)則以其在職期間董事會開會次數及其實際出(列)席次數計算之。

(二)審計委員會或監察人參與董事會運作情形：本公司目前未設置審計委員會，故不適用；另監察人參與董事會運作情形如下：

監察人參與董事會運作情形

99 年度董事會開會 4 次 (A)，列席情形如下：

職稱	姓名 (註 1)	實際出(列) 席次數 B	委託出席次 數	實際出(列)席率 (%)【B/A】(註 2)	備註
監察人	怡欣投資(股)公司 代表人：林靜容	4	0	100%	
監察人	謝錦堂	4	0	100%	
監察人	陳輝雄	4	0	100%	

其他應記載事項：

一、監察人之組成及職責：

1 監察人與公司員工及股東之溝通情形（例如溝通管道、方式等）：

- (1) 監察人認為有必要時得隨時與公司員工及股東直接聯絡。
- (2) 員工及股東得以書面或口頭、直接或間接方式向監察人提出建議。

2 監察人與內部稽核主管及會計師之溝通情形（例如就公司財務、業務狀況進行溝通之事項、方式及結果等）：

- (1) 稽核主管依相關業務需求，藉由電話聯繫及電子文件之往來與監察人進行業務上之連絡。
- (2) 公司召開董事會，稽核主管皆列席並作稽核業務報告，監察人並無反對意見。

二、監察人列席董事會如有陳述意見，應敘明董事會日期、期別、議案內容、董事會決議結果以及公司對監察人陳述意見之處理：無。

註 1：監察人屬法人者，應揭露法人股東名稱及其代表人姓名。

註 2：

- (1) 年度終了日前有監察人離職者，應於備註欄註明離職日期，實際列席率(%)則以其在職期間實際列席次數計算之。
- (2) 年度終了日前，有監察人改選者，應將新、舊任監察人均予以填列，並於備註欄註明該監察人為舊任、新任或連任及改選日期。實際列席率(%)則以其在職期間實際列席次數計算之。

(三) 公司治理運作情形及其與上市上櫃公司治理實務守則差異情形及原因

項目	運作情形	與上市上櫃 公司治理實 務守則差異 情形及原因
<p>一、公司股權結構及股東權益</p> <p>(1) 公司處理股東建議或糾紛等問題之方式</p> <p>(2) 公司掌握實際控制公司之主要股東及主要股東之最終控制者名單之情形</p> <p>(3) 公司建立與關係企業風險控管機制及防火牆之方式</p>	<p>(1) 本公司設有股務專線處理股東相關問題，若涉及法律問題，則將請本公司聘任之法律顧問協助處理。</p> <p>(2) 本公司目前與主要股東關係良好，能隨時掌握主要股東名單。</p> <p>(3) 已於內部控制作業程序中訂定風險控管措施。</p>	<p>無</p>
<p>二、董事會之組成及職責</p> <p>(1) 公司設置獨立董事之情形</p> <p>(2) 定期評估簽證會計師獨立性之情形</p>	<p>(1) 本公司已設置二席獨立董事。</p> <p>(2) 本公司財務部每年評估簽證會計師之獨立性。</p>	<p>無</p>
<p>三、建立與利害關係人溝通管道之情形</p>	<p>利害關係人認為有必要時得隨時以電話、e-mail 方式與本公司聯絡。</p>	<p>無</p>
<p>四、資訊公開</p> <p>(1) 公司架設網站，揭露財務業務及公司治理資訊之情形</p> <p>(2) 公司採行其他資訊揭露之方式（如架設英文網站、指定專人負責公司資訊之蒐集及揭露、落實發言人制度、法人說明會過程放置公司網站等）</p>	<p>(1) 本公司各項資訊均採透明化，可於網路上查得各項資訊。</p> <p>(2) 本公司有專責人員負責公司各項資訊之蒐集及發佈，並已依規定設置並報備發言人相關資料。</p>	<p>無</p>
<p>五、公司設置提名、薪酬或其他各類功能性委員會之運作情形</p>	<p>本公司目前未設置提名或薪酬委員會等功能委員會。</p>	<p>無</p>
<p>六、公司如依據「上市上櫃公司治理實務守則」訂有公司治理實務守則者，請敘明其運作與所訂公司治理實務守則之差異情形： 本公司目前雖尚未訂定公司治理實務準則，但已有完備之內控制度及各項管理辦法，並已切實執行，控管功能尚稱健全。</p>		

七、其他有助於瞭解公司治理運作情形之重要資訊（如員工權益、僱員關懷、投資者關係、供應商關係、利害關係人之權利、董事及監察人進修之情形、風險管理政策及風險衡量標準之執行情形、客戶政策之執行情形、公司為董事及監察人購買責任保險之情形等）：

- (1)員工權益：不隨意資遣員工，並依勞基法保障員工權益。
- (2)僱員關懷：職工福利完善，定期教育訓練，建立員工廠內安全機制及加強專業。
- (3)投資者關係：設置發言人管道專責處理股東建議。
- (4)供應商關係：形成一完整之供應鏈，與供應商建立互信原則。
- (5)利害關係人之權利：利害關係人得與公司進行溝通，維護雙方權益。
- (6)董事及監察人進修之情形：

職稱	姓名	主辦單位	進修課程	進修時數
董事長	黃樟山	社團法人中華公司治理協會	公司治理與風險管理(內含證券法規)	3
法人董事代表人	黃展隆	社團法人中華公司治理協會	公司治理與風險管理(內含證券法規)	3
獨立董事	陳育成	社團法人中華公司治理協會	公司治理與風險管理(內含證券法規)	3
		財團法人中華民國會計研究發展基金會	匯率風險之辨認、評估及避險策略	3
獨立董事	李孟哲	社團法人中華公司治理協會	公司治理與風險管理(內含證券法規)	3
董事	陳嘉之	社團法人中華公司治理協會	公司治理證券法規之董監職能導航	3
監察人	陳輝雄	社團法人中華公司治理協會	公司治理與風險管理(內含證券法規)	3
法人監察人代表人	林靜容	社團法人中華公司治理協會	公司治理與風險管理(內含證券法規)	3
監察人	謝錦堂	社團法人中華公司治理協會	公司治理與風險管理(內含證券法規)	3

- (7)風險管理政策及風險衡量標準之執行情形：依據內部控制辦法及相關法令，評估風險對公司之影響層面，作出正確決策。
- (8)客戶政策之執行情形：多方瞭解客戶想法，適時提出品質改善方案，進而滿足對方需求，為公司創造財富。
- (9)公司為董事及監察人購買責任保險之情形：本公司已為董事及監察人購買責任保險。

八、如有公司治理自評報告或委託其他專業機構之公司治理評鑑報告者，應敘明其自評（或委外評鑑）結果、主要缺失（或建議）事項及改善情形：

不適用。

本公司目前未自行制作公司治理自評報告，亦未委託其他專業機構進行公司治理評鑑。

註一：董事及監察人進修之情形，參考臺灣證券交易所股份有限公司所發布之「上市上櫃公司董事、監察人進修推行要點參考範例」之規定。

註二：如為證券商、證券投資信託事業、證券投資顧問事業及期貨商者，應敘明風險管理政策、風險衡量標準及保護消費者或客戶政策之執行情形。

註三：所稱公司治理自評報告，係指依據公司治理自評項目，由公司自行評估並說明，各自評項目中目前公司運作及執行情形之報告。

(四)公司設置薪酬委員會，其組成、職責及運作情形：本公司並無設置薪酬委員會。

(五)履行社會責任情形（如公司對環保、社區參與、社會貢獻、社會服務、社會公益、消費者權益、人權、安全衛生與其他社會責任活動所採行之制度與措施及履行情形）：

項目	運作情形	與上市上櫃公司企業社會責任實務守則差異情形及原因
一、落實推動公司治理 (一) 公司訂定企業社會責任政策或制度，以及檢討實施成效之情形。 (二) 公司設置推動企業社會責任專(兼)職單位之運作情形。 (三) 公司定期舉辦董事、監察人與員工之企業倫理教育訓練及宣導事項，並將其與員工績效考核系統結合，設立明確有效之獎勵及懲戒制度之情形。	本公司尚未制定書面制度，惟營運活動已涵蓋社會責任精神。 由管理部負責規劃與推動企業社會責任。 本公司藉由員工訓練或主管會議宣導企業倫理；獎勵及懲戒制度於公司現行制度中已有規範。	如有書面制度之訂定，將公告之。 無 無

項目	運作情形	與上市上櫃公司企業社會責任實務守則差異情形及原因
<p>二、發展永續環境</p> <p>(一) 公司致力於提升各項資源之利用效率，並使用對環境負荷衝擊低之再生物料之情形。</p> <p>(二) 公司依其產業特性建立合適之環境管理制度之情形。</p> <p>(三) 設立環境管理專責單位或人員，以維護環境之情形。</p> <p>(四) 公司注意氣候變遷對營運活動之影響，制定公司節能減碳及溫室氣體減量策略之情形。</p>	<p>本公司製程清洗用產生之廢水，經回收處理系統再利用後，不但可節省用水費用支出、管理維護費支出及減少對環境負荷所造成的衝擊。</p> <ol style="list-style-type: none"> 1. 本公司製程中所產出有價廢棄物，如廢膜、廢銅、紙箱、鐵桶、塑膠桶(片)等等，由環安單位委請廠商收購再回收利用。 2. 本公司環安單位定期稽查廠內回收廢棄物是否做好分類、定期檢視廢水排放狀況及空污設備是否有效運轉。 <p>本公司對於環境議題有兩項要求：</p> <ol style="list-style-type: none"> 1. 遵守法規承諾 2. 降低環境負荷以減少環境衝擊 <p>基於以上要求，公司組織設有環安單位，環安人員皆具備多項專業證照，包括：甲級空污專責人員、甲級廢水專責人員、甲級毒物技術人員及甲級廢棄物人員。</p> <p>為有效降低污染，本公司於99年度添購燃燒式污染防治設備以達成環保效益。</p> <p>另，本公司目前正積極籌劃產品週期綠色要求，期望從源端注入綠色概念，減少末端產出對環境造成衝擊。</p> <ol style="list-style-type: none"> 1. 有鑑於近年環境氣候影響整個生態運行及氣候變遷所造成的災難，本公司於建立新廠時已將環保議題納入考量，故廠內所使用之燈泡為省電燈泡；逃生指示燈採用 LED 燈。現要求新進機台馬達也必須裝有變頻裝置，減少碳排放量以達節能效益。 2. 本公司工務單位除提升現有機台及附屬設備之效能及品質外，往後更朝節能方向邁進，不但能提高產能，同時減少碳排放量，冷卻水塔及冰水主機改善就是最好的例子。 	<p>無</p>

項目	運作情形	與上市上櫃公司企業社會責任實務守則差異情形及原因
<p>三、維護社會公益</p> <p>(一) 公司遵守相關勞動法規，保障員工之合法權益，建立適當之管理方法與程序之情形。</p> <p>(二) 公司提供員工安全與健康之工作環境，並對員工定期實施安全與健康教育之情形。</p> <p>(三) 公司制定並公開其消費者權益政策，以及對其產品與服務提供透明且有效之消費者申訴程序之情形。</p> <p>(四) 公司與供應商合作，共同致力提升企業社會責任之情形。</p> <p>(五) 公司藉由商業活動、實物捐贈、企業志工服務或其他免費專業服務，參與社區發展及慈善公益團體相關活動之情形。</p>	<p>本公司各項用人辦法皆依勞基法訂定，保障勞工權益。</p> <p>1. 本公司環安單位負責維護工作環境之安全；福委會每年定期辦理員工旅遊以保障員工身心健康。</p> <p>2. 為確保在此工作環境下之員工健康無虞，每年定期舉行員工健康檢查。</p> <p>3. 為避免工作環境對員工安全造成威脅，本公司環安單位以公告方式宣導員工安全工作環境；亦定期進行勞工安全教育訓練。</p> <p>本公司由品工人員負責客訴問題，以求最快瞭解品質狀況並視情形採取補償措施。</p> <p>目前本公司與供應商分別推動企業社會責任，未來不排除合作一致推行之。本公司關懷社會弱勢團體，每年定期捐贈，以期回饋社會，對社會公益盡一分心力。</p>	<p>無</p>
<p>四、加強資訊揭露</p> <p>(一) 公司揭露具攸關性及可靠性之企業社會責任相關資訊之方式。</p> <p>(二) 公司編製企業社會責任報告書，揭露推動企業社會責任之情形。</p>	<p>本公司於年報揭露對社會責任所採行之制度與措施及履行社會責任情形。</p> <p>本公司尚未編製企業社會責任報告書。</p>	<p>規劃中</p>
<p>五、公司如依據「上市上櫃公司企業社會責任實務守則」訂有本身之企業社會責任守則者，請敘明其運作與所訂守則之差異情形：不適用。</p>		

項目	運作情形		與上市上櫃公司企業社會責任實務守則差異情形及原因	
<p>六、其他有助於瞭解企業社會責任運作情形之重要資訊(如公司對環保、社區參與、社會貢獻、社會服務、社會公益、消費者權益、人權、安全衛生與其他社會責任活動所採行之制度與措施及履行情形)：</p> <p>99年度工作環境與員工人身安全保護措施如下：</p>				
編號	目標	方案	現況說明	執行情形
1	機台上有捲夾危險之處，標示「捲夾危險」達100%。	透過警示標語以降低或避免捲夾職災事件發生之改善方案。	新機台已標示「捲夾危險」，舊機台部分未標示。	將舊機台未標示「捲夾危險」，進行標示達100%。
2	電器開關箱不使用時，標示「非操作狀態，請保持關閉」達100%。	透過警示標語以避免感電職災事件發生之改善方案。	新電器開關箱已標示「非操作狀態，請保持關閉」，舊電器開關箱部分未標示。	將舊電器開關箱未標示「非操作狀態，請保持關閉」，進行標示達100%。
3	機台上有燙傷危險之處，標示「燙傷危險」達100%。	透過警示標語以降低燙傷職災事件發生之改善方案。	新機台已標示「燙傷危險」，舊機台部分未標示。	將舊機台未標示「燙傷危險」，進行標示達100%。
4	攪拌機應接地之處，進行接地達100%。	攪拌機靜電消除安全作業改善方案。	從事攪拌機作業應接地，避免作業人員發生感電危害。	全廠實施盤查，攪拌機未接地者，進行接地，以防止感電危害。
5	廠內有機溶劑作業場所標示「嚴禁飲食及配戴防護具」達100%。	透過警示標語，以避免有機溶劑作業職災事件發生之改善方案。	從事有機溶劑作業時，應嚴禁飲食及配戴防護具，避免作業人員發生中毒及慢性職業病。	有機溶劑作業場所，標示「嚴禁飲食及配戴防護具」達100%。

項目		運作情形		與上市上櫃公司企業社會責任實務守則差異情形及原因
編號	目標	方案	現況說明	執行情形
6	廠內所有瓦斯管路，每年定檢一次有無洩露情況，其檢查率達100%。	廠內瓦斯管路透過定檢，檢測管路有無洩露改善方案。	廠內如有瓦斯管路洩露情況，會造成火災、爆炸之風險。	全廠實施盤查瓦斯管路洩露情況，其檢查率達100%。
7	廠內電器開關箱內之線路狀況，每年定檢一次有無產生火花或感電之虞，其檢查率達100%。	廠內電器設備改善方案。	廠內電器設備如有感電或產生火花情況，會造成感電危害、火災及爆炸之風險。	全廠實施盤查電器開關箱內之線路情況，其檢查率達100%。
8	全廠化學物品明顯張貼「危害標示」，其標示達100%。	透過警示標語，以避免化學物品作業職災事件發生之改善方案。	從事化學物品作業時，應閱讀「危害標示」，避免作業人員發生中毒及慢性職業病。	化學物品作業場所，標示「危害標示」達100%。

七、公司產品或企業社會責任報告書如有通過相關驗證機構之查證標準，應加以敘明：無。

(六)公司履行誠信經營情形及採行措施：

本公司秉持誠信永續經營企業，以透明化營運落實公司治理，董事會亦善盡監督之責，以建立良好商業運作架構。

(七)公司訂定公司治理守則及相關規章之查詢方式：無。

(八)其他足以增進對公司治理運作情形之瞭解的重要資訊：無。

(八)內部控制制度執行狀況

1.內部控制聲明書

森田印刷廠股份有限公司

內部控制制度聲明書

日期：100年03月31日

本公司民國99年度之內部控制制度，依據自行檢查的結果，謹聲明如下：

- 一、本公司確知建立、實施和維護內部控制制度係本公司董事會及經理人之責任，本公司業已建立此一制度。其目的係在對營運之效果及效率(含獲利、績效及保障資產安全等)、財務報導之可靠性及相關法令之遵循等目標的達成，提供合理的確保。
- 二、內部控制制度有其先天限制，不論設計如何完善，有效之內部控制制度亦僅能對上述三項目標之達成提供合理的確保；而且，由於環境、情況之改變，內部控制制度之有效性可能隨之改變。惟本公司之內部控制制度設有自我監督之機制，缺失一經辨認，本公司即採取更正之行動。
- 三、本公司係依據「公開發行公司建立內部控制制度處理準則」（以下簡稱「處理準則」）規定之內部控制制度有效性之判斷項目，判斷內部控制制度之設計及執行是否有效。該「處理準則」所採用之內部控制制度判斷項目，係為依管理控制之過程，將內部控制制度劃分為五個組成要素：1.控制環境，2.風險評估及回應，3.控制作業，4.資訊及溝通，及5.監督。每個組成要素又包括若干項目。前述項目請參見「處理準則」之規定。
- 四、本公司業已採用上述內部控制制度判斷項目，檢查內部控制制度之設計及執行的有效性。
- 五、本公司基於前項檢查結果，認為本公司於民國99年12月31日的內部控制制度，包括知悉營運之效果及效率目標達成之程度、財務報導之可靠性及相關法令之遵循有關的內部控制制度等之設計及執行係屬有效，其能合理確保上述目標之達成。
- 六、本聲明書將成為本公司年報及公開說明書之主要內容，並對外公開。上述公開之內容如有虛偽、隱匿等不法情事，將涉及證券交易法第二十條、第三十二條、第一百七十一條及第一百七十四條等之法律責任。
- 七、本聲明書業經本公司民國100年03月29日董事會通過，出席董事五人中，無人持反對意見，均同意本聲明書之內容，併此聲明。

森田印刷廠股份有限公司

董事長：黃樟山 簽章

總經理：黃展隆 簽章

2.委託會計師專案審查內部控制制度者，應揭露會計師審查報告：無。

(九)最近年度及截至年報刊印日止公司及其內部人員依法被處罰、公司對其內部人員違反內部控制制度規定之處罰、主要缺失與改善情形：無。

(十)最近年度及截至年報刊印日止，股東會及董事會之重要決議：

(1)股東會重要決議事項及執行情形：

召開日期	會議種類	重要決議
99.06.25	股東常會	①承認 98 年度營業報告書及財務報表案。 ②承認本公司 98 年度盈餘分配案。 ③通過未分配盈餘轉增資發行新股。 ④通過修正公司章程。 ⑤通過於額定資本額內辦理現金增資。 ⑥通過「董事會議事規範」、「資金貸與他人作業規定」及「背書保證作業程序」修正案。
99.09.29	股東臨時會	①補選董事一席。 ②通過解除新任董事及其代表人之競業禁止限制。

(2)董事會重要決議事項

召開日期	會議種類	重要決議
99.03.31	董事會	①通過解除董事競業禁止限制。 ②通過民國九十八年營業報告及決算表冊。 ③通過民國九十八年盈餘分配。 ④通過民國九十八年盈餘轉增資。 ⑤通過國際會計準則(IFRS)轉換計畫進度。 ⑥通過於額定資本額內辦理現金增資。 ⑦通過本公司與主辦承銷商凱基證

召開日期	會議種類	重要決議
99.03.31	董事會	券股份有限公司簽訂過額配售與價格穩定協議書。 ⑧通過本公司 98 年度內部控制自行檢查之「內部控制制度聲明書」。 ⑨通過「董事會議事規範」、「資金貸與他人作業規定」及「背書保證作業程序」修正。 ⑩通過公司章程修正案。 ⑪受理股東提出九十九年股東常會議案相關事宜。 ⑫通過召開九十九年股東常會。
99.06.09		①通過國際會計準則(IFRS)轉換計畫進度。 ②通過「特定公司、集團企業及關係人交易管理作業」辦法。
99.08.11		①通過 98 年度盈餘配發股東現金股息案。 ②通過 98 年度盈餘轉增資發行新股案。 ③承認 99 年上半年度財報。 ④通過修正 99 年下半年度財務預算。 ⑤通過向財團法人中華民國證券櫃檯買賣中心申請上櫃之「內部控制制度聲明書」。 ⑥通過國際會計準則(IFRS)轉換計畫進度。 ⑦通過召開九十九年股東臨時會。 ⑧通過解除董事競業禁止限制。
99.12.29		①通過 100 年度預算案。 ②通過 100 年度稽核計畫案。 ③通過國際會計準則(IFRS)轉換計畫進度。 ④通過現金增資發行新股以辦理股票初次上櫃公開承銷案。 ⑤更換會計師。

召開日期	會議種類	重要決議
99.12.29	董事會	⑥通過衍生性金融商品申請額度案。
100.3.29		①通過國際會計準則(IFRS)轉換計畫進度。 ②通過「內部控制制度-研發循環」修正案。 ③通過九十九年度內部控制自行檢查之「內部控制制度聲明書」。 ④通過公司章程修正案。 ⑤通過九十九年度營業報告及決算表冊。 ⑥通過九十九年度盈餘分配案。 ⑦通過全面改選董事及監察人案。 ⑧通過解除新任董事及其代表人之競業禁止限制案。 ⑨通過召開一〇〇年股東常會案。 ⑩受理股東提出一〇〇年股東常會議案相關事宜。 ⑪受理股東提名獨立董事候選人。 ⑫通過提名獨立董事人選案。
100.5.11		①通過國際會計準則(IFRS)轉換計畫進度。 ②通過獨立董事候選人人選確定案。 ③通過設立重慶辦事處。 ④通過科工廠增設生產線案。

(十一)最近年度及截至年報刊印日止董事或監察人對董事會通過重要決議有不同意見且有紀錄或書面聲明者，其主要內容：無。

(十二)最近年度及截至年報刊印日止，與財務報告有關人士（包括董事長、總經理、會計主管及內部稽核主管等）辭職解任情形之彙總：無。

四、會計師公費資訊：

(一)給付簽證會計師、簽證會計師所屬事務所及其關係企業之非審計公費為審計公費四分之一以上者，應揭露審計與非審計公費金額及非審計服務內容：本公司並無給付簽證會計師、簽證會計師所屬事務所及其關係企業之非審計公費為審計公費四分之一以上之情事，另會計師公費資訊揭露如下：

會計師事務所名稱	會計師姓名		查核期間	備註
安侯建業聯合會計師事務所	張嘉信	陳惠媛	99.01.01~99.12.31	無

金額單位：新臺幣千元

金額級距		公費項目	審計公費	非審計公費	合計
1	低於 2,000 千元			✓	
2	2,000 千元 (含) ~4,000 千元		✓		✓
3	4,000 千元 (含) ~6,000 千元				
4	6,000 千元 (含) ~8,000 千元				
5	8,000 千元 (含) ~10,000 千元				
6	10,000 千元 (含) 以上				

(二)更換會計師事務所且更換年度所支付之審計公費較更換前一年度之審計公費減少者，應揭露更換前後審計公費金額及原因：無。

(三)審計公費較前一年度減少達百分之十五以上者，應揭露審計公費減少金額、比例及原因：無。

五、更換會計師資訊：無。

六、公司之董事長、總經理、負責財務或會計事務之經理人，最近一年內曾任職於簽證會計師所屬事務所或其關係企業情形：無。

七、最近年度及截至年報刊印日止，董事、監察人、經理人及持股比例超過百分之十之股東股權移轉及股權質押變動情形：

(1)董事、監察人、經理人及大股東股權變動情形

職稱	姓名	99 年度		100 年度截至 4 月 24 日止	
		持有股數增(減)數	質押股數增(減)數	持有股數增(減)數	質押股數增(減)數
董事長	黃樟山	283,475	-	-	-
董事	紹瑋投資股份有限公司	685,400	-	-	-
董事兼協理 (註 1)	陳俊雄	(60,840)	-	10,000	-

職稱	姓名	99 年度		100 年度截至 4 月 24 日止	
		持有股數增 (減) 數	質押股數增 (減) 數	持有股數增 (減) 數	質押股數增 (減) 數
董事 (註 2)	陳嘉之	-	-	7,000	-
獨立 董事	陳育成	-	-	-	-
獨立 董事	李孟哲	-	-	-	-
監察人	怡欣投資股份有 限公司	685,400	-	-	-
監察人	謝錦堂	-	-	-	-
具獨立職能 監察人	陳輝雄	-	-	-	-
總經理	黃展隆	215,980	-	-	-
財務部經理	吳幼惠	3,920	-	10,000	-

註 1：該董事於民國 99 年 8 月 5 日自然解任。

註 2：該董事於民國 99 年 9 月 29 日股東臨時會當選。

(2)股權移轉資訊(交易相對人為關係人者)：無。

(3)股權質押資訊(交易相對人為關係人者)：無。

八、持股比例占前十大股東間互為財務會計準則公報第六號關係人或為配偶、二親等以內親屬關係之資訊：

持股比例占前十大股東間互為關係人資料

姓名	本人持有股份		配偶、未成年子女持有股份		利用他人名義合計持有股份		前十大股東相互間具有財務會計準則公報第六號關係人或為配偶、二親等以內之親屬關係者，其名稱或姓名及關係		備註
	股數	持股比例	股數	持股比例	股數	持股比例	名稱(姓名)	關係	
怡欣投資股份有限公司 代表人：黃樟山	4,112,400	11.24%	-	-	-	-	紹璋投資股份有限公司 代表人：黃展隆	與該公司董事長互為二親等	-
							黃樟山	該公司之董事長	
							黃展隆	該公司董事長之二親等	
							林靜亮	該公司董事	
							楊秀滿	該公司董事長之二親等	
							詠恩投資股份有限公司 代表人：黃樟山	董事長同一人	
							循聖投資股份有限公司 代表人：黃展隆	與該公司董事長互為二親等	
紹璋投資股份有限公司 代表人：黃展隆	4,112,400	11.24%	-	-	-	-	怡欣投資股份有限公司 代表人：黃樟山	與該公司董事長互為二親等	-
							黃樟山	該公司董事長之二親等	
							黃展隆	該公司之董事長	
							林靜亮	該公司董事長之二親等	
							楊秀滿	該公司之董事	
							詠恩投資股份有限公司 代表人：黃樟山	與該公司董事長互為二親等	
							循聖投資股份有限公司 代表人：黃展隆	董事長同一人	
黃樟山	1,790,850	4.89%	1,613,070	4.41%	-	-	怡欣投資股份有限公司 代表人：黃樟山	該公司之董事長	-
							紹璋投資股份有限公司 代表人：黃展隆	與該公司董事長互為二親等	
							黃展隆	兄弟	
							林靜亮	配偶	
							楊秀滿	弟媳	

姓名	本人持有股份		配偶、未成年子女持有股份		利用他人名義合計持有股份		前十大股東相互間具有財務會計準則公報第六號關係人或為配偶、二親等以內之親屬關係者，其名稱或姓名及關係		備註
	股數	持股比例	股數	持股比例	股數	持股比例	名稱(姓名)	關係	
黃樟山							詠恩投資股份有限公司 代表人：黃樟山	該公司之董事長	
							侑聖投資股份有限公司 代表人：黃展隆	與該公司董事長互為二親等	
創新工業技術移轉股份有限公司 代表人：盧伯誠	1,610,800	4.40%	-	-	-	-	-	-	-
侑聖投資股份有限公司 代表人：黃展隆	1,392,000	3.80%	-	-	-	-	怡欣投資股份有限公司 代表人：黃樟山	與該公司董事長互為二親等	
							紹璋投資股份有限公司 代表人：黃展隆	董事長同一人	
							黃展隆	該公司之董事長	
							黃樟山	該公司董事長之二親等	
							林靜亮	該公司董事長之二親等	
							楊秀滿	該公司董事	
黃展隆	1,385,880	3.79%	2,234,400	6.11%	-	-	紹璋投資股份有限公司 代表人：黃展隆	該公司之董事長	
							怡欣投資股份有限公司 代表人：黃樟山	與該公司董事長互為二親等	
							黃樟山	兄弟	
							楊秀滿	配偶	
							林靜亮	兄嫂	
							侑聖投資股份有限公司 代表人：黃展隆	該公司之董事長	
詠恩投資股份有限公司 代表人：黃樟山	1,344,000	3.67%	-	-	-	-	怡欣投資股份有限公司 代表人：黃樟山	董事長同一人	
							紹璋投資股份有限公司 代表人：黃展隆	與該公司董事長互為二親等	
							黃樟山	該公司之董事長	
							黃展隆	該公司董事長之二親等	

姓名	本人持有股份		配偶、未成年子女持有股份		利用他人名義合計持有股份		前十大股東相互間具有財務會計準則公報第六號關係人或為配偶、二親等以內之親屬關係者，其名稱或姓名及關係		備註
	股數	持股比例	股數	持股比例	股數	持股比例	名稱(姓名)	關係	
詠恩投資股份有限公司 代表人：黃樟山							林靜亮	該公司董事	—
							楊秀滿	該公司董事長之二親等	
							侑聖投資股份有限公司 代表人：黃展隆	與該公司董事長互為二親等	
林靜亮	1,302,570	3.56%	2,101,350	5.74%	-	-	怡欣投資股份有限公司 代表人：黃樟山	董事	—
							紹璋投資股份有限公司 代表人：黃展隆	與該公司董事長互為二親等	
							黃樟山	配偶	
							黃展隆	姻親	
							楊秀滿	妯娌	
							詠恩投資股份有限公司 代表人：黃樟山	董事	
楊秀滿	1,066,920	2.92%	2,553,360	6.98%	-	-	紹璋投資股份有限公司 代表人：黃展隆	董事	—
							怡欣投資股份有限公司 代表人：黃樟山	與該公司董事長互為二親等	
							黃展隆	配偶	
							黃樟山	姻親	
							林靜亮	妯娌	
							侑聖投資股份有限公司 代表人：黃展隆	董事	
詠恩投資股份有限公司 代表人：黃樟山	與該公司董事長互為二親等								
中國信託商銀受楊秀滿信託財產專戶	1,000,000	2.73%	-	-	-	-	-	-	—
中國信託商銀受林靜亮信託財產專戶	1,000,000	2.73%	-	-	-	-	-	-	—

九、公司、公司之董事、監察人、經理人及公司直接或間接控制之事業對同一轉投資事業之持股數，及其綜合持股比例：本公司目前無轉投資，故不適用。

肆、募資情形

一、資本及股份

(一)股本來源

單位：仟股、新台幣仟元

年 月	發行價格	核定股本		實收股本		備註		
		股數 (仟股)	金額 (仟元)	股數 (仟股)	金額 (仟元)	股本來源 (仟元)	以現金以外之財產抵充者	其他
93.10	10	6,000	60,000	6,000	60,000	現金增資： 20,000	無	93.10.01 經授中字第09332787600號函核准
94.9	10	8,000	80,000	8,000	80,000	現金增資： 20,000	無	94.9.14 經授中字第09432824150號函核准
96.12	10	11,000	110,000	11,000	110,000	現金增資： 30,000	無	96.12.24 經授中字第09633301980號函核准
97.9	10	15,400	154,000	15,400	154,000	現金增資： 44,000	無	97.9.22 經授中字第09733113220號函核准
98.4	29	22,950	229,500	22,950	229,500	現金增資： 75,500	無	98.4.24 經授中字第09832135140號函核准
98.8	10	32,000	320,000	25,260	252,600	盈餘轉增資： 23,100	無	98.8.05 經授中字第09832784830號函核准
98.8	25	32,000	320,000	27,786	277,860	現金增資： 25,260	無	98.8.14 經授中字第09832854940號函核准
99.9	10	45,000	450,000	33,343	333,432	盈餘轉增資： 55,572	無	99.9.23 經授中字第09932606420號函核准
100.3	52	45,000	450,000	36,589	365,892	現金增資： 32,460	無	100.3.21 經授中字第10031766850號函核准

100年04月24日；單位：股

股份種類	核定股本			備註
	流通在外股份(註)	未發行股份	合計	
記名式普通股	36,589,200	8,410,800	45,000,000	本公司股票在證券商營業處所買賣(上櫃)

(二)股東結構

100年04月24日

股東結構 數量	政府機構	金融機構	其他法人	個人	外國機構 及外人	合計
人數	-	2	23	1,119	3	1,147
持有股數	-	2,000,000	17,288,362	17,061,838	239,000	36,589,200
持股比例 (%)	-	5.47	47.25	46.63	0.65	100.00

(三)股權分散情形

每股面額十元

100年04月24日

持股分級	股東人數	持有股數	持股比例(%)
1至 999	77	17,460	0.05
1,000至 5,000	738	1,385,620	3.79
5,001至 10,000	134	1,046,343	2.86
10,001至 15,000	44	556,132	1.52
15,001至 20,000	31	581,360	1.59
20,001至 30,000	37	960,460	2.62
30,001至 40,000	18	633,843	1.73
40,001至 50,000	11	501,142	1.37
50,001至 100,000	20	1,412,000	3.86
100,001至 200,000	8	1,133,360	3.10
200,001至 400,000	9	2,504,700	6.85
400,001至 600,000	4	2,092,160	5.72
600,001至 800,000	4	2,681,800	7.33
800,001至 1,000,000	3	2,965,000	8.10
1,000,001至 999,999,999	9	18,117,820	49.51
合計	1,147	36,589,200	100.00

註：本司未發行特別股。

(四)主要股東名單

股權比例達百分之五以上之股東或股權比例占前十名之股東名稱、持股數額及比例：

單位：股；100年04月24日

主要股東名稱	股份	持有股數	持股比例(%)
怡欣投資股份有限公司		4,112,400	11.24
紹瑋投資股份有限公司		4,112,400	11.24

主要股東名稱	股份	持有股數	持股比例(%)
黃樟山		1,790,850	4.89
創新工業技術移轉股份有限公司		1,610,800	4.40
侑聖投資股份有限公司		1,392,000	3.80
黃展隆		1,385,880	3.79
詠恩投資股份有限公司		1,344,000	3.67
林靜亮(註)		1,302,570	3.56
楊秀滿(註)		1,066,920	2.92
中國信託商銀受楊秀滿信託財產專戶		1,000,000	2.73
中國信託商銀受林靜亮信託財產專戶		1,000,000	2.73

(註)不含信託專戶股數。

(五)最近二年度每股市價、淨值、盈餘、股利及相關資料：

單位：新台幣元/股

項目	年度		98 年度	99 年度	當年度截至 100 年 03 月 31 日 (註 8)
	每股市價	最高		(註 9)	(註 9)
最低			60.50		
平均			73.63		
每股淨值	分配前		29.41	26.42	29.83
	分配後		22.84	(註 10)	(註 10)
每股盈餘	加權平均股數		24,374,537	33,343,200	34,749,800
	每股 盈餘	追溯調整前	9.55	3.55	1.01
		追溯調整後	7.96	(註 10)	(註 10)
每股股利	現金股利		2.00(註 10)	2.00(註 10)	-
	無償 配股	盈餘配股	2.00(註 3)	-	-
		資本公積配股	-	-	-
	累積未付股利		-	-	-
投資報酬 分析	本益比		(註 9)	(註 9)	-
	本利比				-
	現金股利殖利率				-

註 1：列示各年度普通股最高及最低市價，並按各年度成交值與成交量計算各年度平均市價。

註 2：請以年底已發行之股數為準並依據次年度股東會決議分配之情形填列。

註 3：如有因無償配股等情形而須追溯調整者，應列示調整前及調整後之每股盈餘。

註 4：權益證券發行條件如有規定當年度未發放之股利得累積至有盈餘年度發放者，應分別揭露截至當年度止累積未

付之股利。

註 5：本益比＝當年度每股平均收盤價／每股盈餘。

註 6：本利比＝當年度每股平均收盤價／每股現金股利。

註 7：現金股利殖利率＝每股現金股利／當年度每股平均收盤價。

註 8：每股淨值、每股盈餘應填列截至年報刊印日止最近一季經會計師查核（核閱）之資料；其餘欄位應填列截至年報刊印日止之當年度資料。

註 9：本公司股票未上市或上櫃，故不適用之。

註 10：99 年度盈餘分配尚未經股東會決議。

(六)公司股利政策及執行狀況：

1.公司股利政策：

依本公司章程規定，本公司年終結算如有盈餘，除提付應納稅款外，應先彌補以往年度虧損，次就其餘額提出百分之十為法定盈餘公積，如尚有盈餘，加計前期累計未分配盈餘後，由董事會擬定分配案，提請股東會通過後分配之，惟自分配數額中提撥員工紅利不得低於百分之一，董監事酬勞不得高於百分之一，股東紅利採股票股利及現金股利互相配合方式發放，其中現金股利百分之百至百分之五十，股票股利零至百分之五十。

2.本次股東會擬議股利分配情形：

項 目	金 額
期初未分配盈餘	\$ 199,792,515
99 年稅後淨利	118,521,033
可分配盈餘	318,313,548
分配項目：	
提列法定盈餘公積	(11,852,103)
發放股東現金股利(每股配 2 元)	(73,178,400)
分配後盈餘	233,283,045

註：上述分配先由 99 年度盈餘分配之。

(七)本次股東會擬議之無償配股對公司營業績效及每股盈餘之影響：

單位：新台幣仟元

項目	年度	
	99 年度	
期初實收資本額	333,432	
本年度配股配息情形(註 1)	每股現金股利(元)	2.00
	盈餘轉增資每股配股數	-
	資本公積轉增資每股配股數	-
營業績效變化情形	營業利益	不適用
	營業利益較去年同期增(減)比率	

項目		年度	99 年度
	稅後純益		不適用
	稅後純益較去年同期增(減)比率		
	每股盈餘(元)		
	每股盈餘較去年同期增(減)比率		
	年平均投資報酬率(年平均本益比倒數)		
擬制性每股盈餘 及本益比	若盈餘轉增資全數 改配放現金股利	擬制每股盈餘(元)	不適用
		擬制年平均投資報酬率	
	若未辦理資本 公積轉增資	擬制每股盈餘(元)	不適用
		擬制年平均投資報酬率	
	若未辦理資本公積 且盈餘轉增資以現 金股利發放	擬制每股盈餘(元)	不適用
		擬制年平均投資報酬率	

註 1：尚未經 100 年股東常會決議。

註 2：依「公開發行公司公開財務預測處理準則」規定，本公司無須公佈 99 年財務預測資訊，故不適用。

(八)員工分紅及董事、監察人酬勞

1. 公司章程所載員工分紅及董事、監察人酬勞之成數或範圍：

依本公司章程規定，本公司年終結算如有盈餘，除提付應納稅款外，應先彌補以往年度虧損，次就其餘額提出百分之十為法定盈餘公積，如尚有盈餘，加計前期累計未分配盈餘後，由董事會擬定分配案，提請股東會通過後分配之。其中員工紅利不得低於百分之一，董監事酬勞不得高於百分之一。

2. 本期估列員工紅利及董事、監察人酬勞金額之估列基礎、配發股票紅利之股數計算基礎及實際配發金額若與估列數有差異時之會計處理：

實際配發金額若與估列數有差異時，將以本期費用調整之。

3. 董事會通過之擬議配發員工分紅等資訊：

(1) 員工股票紅利：無。

(2) 員工現金紅利及董監酬勞：

	金 額 (新台幣元)	
員工紅利	\$	5,850,000
董監酬勞		790,000
	\$	<u>6,640,000</u>

考慮擬議配發員工紅利及董事、監察人酬勞後之設算每股盈餘：新台幣 3.55 元。

4. 上年度盈餘用以配發員工紅利及董事、監察人酬勞情形：

項目	實際配發情形	原董事會通過之 擬議配發情形
員工現金紅利	6,500,000	6,500,000
董監酬勞	840,000	840,000

(九) 公司申請買回本公司股份情形：無

二、公司債辦理情形：無。

三、特別股辦理情形：無。

四、參與發行海外存託憑證辦理情形：無。

五、員工認股權憑證辦理情形：無。

六、併購或受讓他公司股份發行新股辦理情形：無。

七、資金運用計畫執行情形：

本公司歷次現金增資皆已完成且計劃效益符合預期。

伍、營運概況

一、業務內容

(一)業務範圍：

1.公司所營業務之主要內容

- 印刷業。
- 製版業。
- 電腦及其週邊設備製造業。
- 其他電機及電子機械器材製造業。
- 塑膠日用品製造業。
- 工業用塑膠製品製造業。
- 塑膠膜、袋批發業。
- 電器批發業。
- 其他機械器具批發業。
- 國際貿易業。
- 除許可業務外，得經營法令非禁止或限制之業務。

單位：新台幣仟元

項目	年度	98 年度		99 年度	
		金額	百分比(%)	金額	百分比(%)
熱轉印膜		954,468	93.77	1,010,992	95.96
其他		63,468	6.23	42,603	4.04
合計		1,017,936	100.00	1,053,595	100.00

3.公司目前之商品項目

- A.一般塑膠用熱轉印膜：一般印刷品薄膜、特殊效果薄膜。
- B.特殊效果印刷熱轉印膜：單面及雙面模內貼標膜(In-Mold Label)。
- C.模內轉印膜(In-Mold Release Foils；以下簡稱 IMR 薄膜)：以模內漾印技術(In-Mold Release；以下簡稱 IMR) 轉印薄膜於筆記型電腦機殼上。

4.計劃開發之新商品

- ① 觸控用整面透明導電膜
- ② 觸控用含圖案透明導電膜
- ③ 紅外線隔離膜
- ④ 印刷式 RFID 標籤天線膜
- ⑤ 光紋效果 IMR 薄膜
- ⑥ 電致發光 IMR 薄膜

(二)產業概況：

1、產業之現況與發展

傳統筆記型電腦機殼裝飾均以噴漆塗裝為主，外觀表現較為單調，若遇多色樣的全彩產品，以傳統射出工法則需反覆拆件、組裝，並另行開發製具補強噴塗、電

雕等工段，在製程上需多次加工，串連許多繁瑣的步驟，若又需加強其表面硬度及耐刮磨功能（Hardcoating）時，因仍需透過表面噴塗處理，其良率不高，製作成本均無法有效控制，且其工序繁複，製作時間拉長，更使整體筆記型電腦出貨量無法有效提升。模內漾印技術（In Mold Release；簡稱 IMR 技術）則是採用「一體成型」之技術，事先將離型及表面硬化防耐磨之化學塗料塗佈於薄膜上，再將筆記型電腦機殼表面所需外觀以油墨印刷於薄膜上，於筆記型電腦塑膠機殼射出之同時，利用相關之印刷電眼管控其成型時定位點，射出同時即完成轉印，筆記型電腦機殼成型後表面薄膜會由離型層與基材剝離（請詳圖 1），印刷油墨及 Hardcoat 表層則一併轉印於筆記型電腦機殼上。



【圖 1、IMR 薄膜構成圖】

因此模內漾印技術不但可使塑料成型與表面印刷裝飾於同時進行，並可獲得比傳統噴塗製程更精確、細膩之印刷品質，且於成型轉印同時，印刷油墨及 Hardcoat 表層亦轉移至塑膠成品表面，不僅大幅縮減生產空間與時間，使廠商於大量生產時具備極高之價格優勢，印刷技術更可將產品展現豐富之色彩變化，亦可精準的表現電鍍、珠光效果、金屬效果等特殊圖案設計，使塑膠成品外觀更加多元化、具設計感，同時兼顧美觀與功能性之表現。故自 2006 年個人電腦品牌商惠普（HP）與日商寫真印刷株式會社（Nissha Printing Co.,Ltd，以下簡稱 Nissha）率先將模內漾印工法大量應用於筆記型電腦機種（Pavilion 系列）之外殼上，其產品所表現之個性化設計風格與亮麗外觀，立即廣受消費者喜愛，後續全球各大筆記型電腦品牌商陸續指定選用模內漾印工法，更確認模內漾印技術之成熟度與適用性，由於消費型筆記型電腦機種與低價小筆記型電腦（Netbook）多偏向採用塑膠機殼，「免噴塗裝飾法」即成為筆記型電腦塑膠機殼業界中之新名稱（詳下圖 2）。



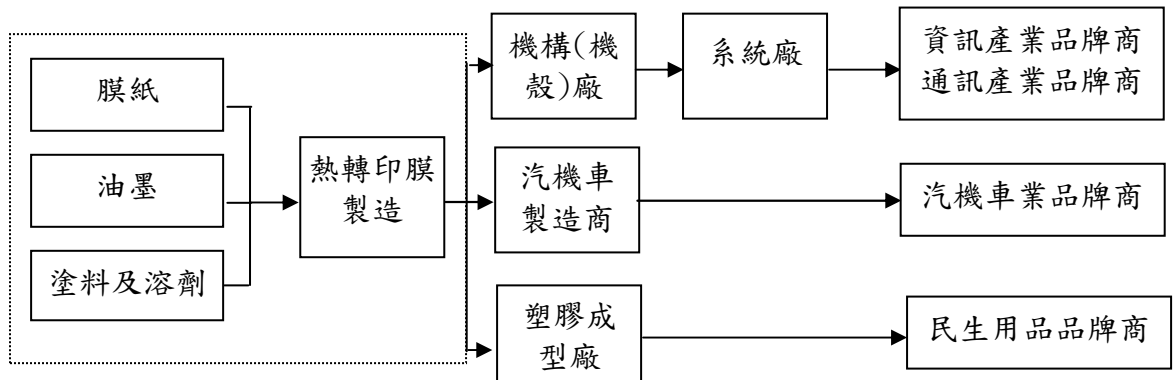
資料來源：各公司網站；凱基證券集團整理

【圖 2、筆記型電腦機殼已朝流行與彩色需求躍進】

就產品應用而言，目前模內漾印技術已廣泛應用於筆記型電腦與手機產業，隨著筆記型電腦之全球出貨量均維持穩定成長，再加上近來以輕薄短小、兼具功能性、流行性與低價之小筆記型電腦興起，更加速助長整體筆記型電腦之銷量，在電子零組件及筆記型電腦代工廠商紛紛面臨低毛利之競爭壓力下，具備低成本與高效率之外觀裝飾「模內漾印」工法，可擁有較佳之競爭實力，其產品滲透率亦從 2007 年之 20% 左右快速攀升，至 2009 年已攀升 50% 之門檻，逐漸逼近傳統噴塗技術之採用率，且伴隨筆記型電腦逐漸取代桌上型電腦之效應，未來尚有很大之成長空間。

模內漾印技術係一兼顧環保與外觀之新興工藝，未來模內漾印產業之發展仍將以「取代噴塗工程」為主，廣泛應用於塑膠工業之表面裝飾，其表面硬化處理所附加之保護功能，更能大幅增加其適用層面，故舉凡從消費性電子產品、汽車內裝、機車外殼、美妝品、家電及事務機、至遊戲機等，業界均已陸續研擬並導入中，顯示在產品應用面逐步擴展之情形下，模內漾印產業亦將持續穩定成長。

2、產業上、中、下游之關聯性



以產業供需觀之，熱轉印膜產業之上游包含膜紙、油墨原料及塗料與溶劑等之化學原料生產廠商，熱轉印膜完成後即交由中段機構(機殼)廠統籌各項產品元

件、模具，並負責機殼成型，再送交系統廠負責組裝完成並送交終端品牌廠商負責銷售。而需要塑膠射出元件之廠商，例如資訊產業、通訊產業、家電產業及汽機車產業等，其均為熱轉印膜製造業之最終下游客戶。

3、產品發展趨勢：

(1)筆記型電腦 導向薄殼趨勢，更加突顯 IMR 薄膜之重要性

筆記型電腦具有可攜性，為符合消費者攜帶方便之需求，重量與體積亦日漸朝向「輕、薄、短、小」之趨勢發展，消費型筆記型電腦機種與低價小筆記型電腦因採用塑膠機殼，故可兼顧產品實用性及價格可親性。為持續達成上述主導商品銷售之因素，筆記型電腦廠商無不加速機殼輕量化之設計開發，在機殼材質選擇方面，目前雖然有部分筆記型電腦機殼設計係以鋁件為主，惟因牽涉金屬價格穩定性及受限於機構廠產能問題，尚無法擴大應用，故以塑膠材質而言，除了目前普遍性運用之 PC+ABS 塑材外，更形輕量化之 PC+玻纖之塑膠材料機殼亦已上市，且其均為 IMR 工法應用之範疇，顯示 IMR 薄膜在未來筆記型電腦導向薄殼趨勢之下，仍有極高之重要性。

(2)關鍵材料供應本土化

目前 IMR 薄膜生產之相關化學材料部分係倚賴進口，透過與國內上游關鍵材料供應商策略聯盟及技術合作，將關鍵材料逐漸轉向國內供應商採購，除可降低材料成本，縮短原料供給時間、提升產品交期外，未來亦可形成產業群聚之供應鏈。

(3)持續改進製程技術及提昇良率

由於 IMR 工法滲透率逐年提高，對消費者而言，資訊電子產品之平均銷售價格亦更具可親性，故產品成本之控制也是各薄膜供應商應面對之重要課題，因此唯有不斷改進製程技術以提升產品良率與製程系統化，方能持續降低成本，提升產品競爭力。

(4)特殊化產品之發展

為迎合消費者需求之多樣性，IMR 薄膜表面可透過印刷及塗佈等工序做出多變化之處理，展現電鍍、珠光及金屬光澤等效果之設計，因此特殊化效果(例如：霧面化設計)亦為接下來筆記型電腦外觀發展之另一需求。本公司亦已針對相關特殊化處理效果持續研發生產，強化 IMR 薄膜表面之外觀設計，以提供筆記型電腦品牌廠商及終端消費者更多樣化之商品選擇。

4、競爭情形：

過去熱轉印膜由日商 Nissha 所獨占，因其生產之技術門檻較高，長期以來均少有競爭者投入，2008 年以前 Nissha 主導全球約九成以上之熱轉印膜供給。近年來由於熱轉印膜需求日增，且有許多具有印刷產業背景之日系廠商相繼加入，本公司則是以熱轉印膜起家，因同時具備凹版印刷及熱轉印膜產業之雙重能量，自 2001 年起開始投入熱轉印膜相關研發與製造之投資，近年已成功轉型並導入量

產，陸續為許多電子資訊品牌大廠提供服務，目前為國內少數可穩定量產熱轉印膜商品之廠商，且為國內熱轉印膜之領導廠商，未來將持續搶攻熱轉印膜市場大餅，進一步提升市場佔有率。

(三)技術及研發概況：

1、最近年度每年投入之研發費用：

單位：新台幣千元

項目 \ 年度	99 年度	截至 100 年 3 月 31 日
研發費用	32,036	12,577
營業收入淨額	1,053,595	299,977
研發費用占 營收淨額比率	3.04	4.19

2、開發成功之技術及產品

年度	具體研發成果
93 以前(含 93 年)	<ul style="list-style-type: none"> ● 泛用型熱轉印膜：應用各類塑膠製品 ● 全面霧化熱轉印膜 ● 局部電鍍熱轉印膜 ● 局部霧化熱轉印膜 ● 耐磨擦熱轉印膜 ● 快速熱轉印膜：應用於筆類文具 ● 微波爐專用射出貼合熱轉印膜
94	泛用型 IMR 薄膜：應用於手機
95	保護型 IMR 薄膜：應用於筆記型電腦外殼
96	<ul style="list-style-type: none"> ● 保護型電鍍 IMR 薄膜：應用於筆記型電腦外殼 ● 耐候型模內射出成型薄膜(In-Mold Forming；IMF)薄膜：應用於機車外殼
97	亮面保護型 IMR 薄膜：應用於筆記型電腦之 A 件及 C 件
98	<ul style="list-style-type: none"> ● 筆記型電腦鍵盤專用 IMR 膜 ● 筆記型電腦電池專用 IMR 膜 ● 鏡面保護型 IMR 膜 ● 高耐磨保護型 IMR 膜 ● 霧化型 IMR 膜
99	<ul style="list-style-type: none"> ● 消光保護型 IMR 薄膜 ● 消光亮面組合式保護型 IMR 薄膜 ● 第二代保護型電鍍 IMR 薄膜 ● 保護型熱轉印膜 ● 視覺型髮絲 IMR 薄膜

年度	具體研發成果
99	● 易擦拭保護型 IMR 薄膜
100 年至今	● 視窗型高透明度 IMR 薄膜 ● 局部霧化 IMR 薄膜 ● 仿陽極處理高亮型 IMR 薄膜 ● 多閃度 IMR 薄膜 ● 高深度外殼專用 IMR 薄膜 ● 觸感型髮絲 IMR 薄膜

(四)長、短期業務發展計畫

1、短期計畫：

- (1)與客戶進行策略合作，以便能精準掌握市場脈動，並提供客戶多樣化及客製化之產品，另除與舊有客戶保持良好業務往來外，並積極進行新客戶之開發，以提高市場佔有率。
- (2)持續擴增生產設備，以期達成經濟規模效益，並對更新印刷技術及塗佈技術進行研發，強化產品品質並提升良率，以降低生產成本。
- (3)延攬優秀人才加入，加強人員培訓工作，提高人力素質，並健全員工福利及績效考核制度，以提升員工向心力及提升經營績效。

2、長期計畫：

- (1)配合客戶需求及市場發展趨勢，開發更先進及更精密之新產品，以提升市場佔有率及市場競爭力。
- (2)持續進行新材料及新技術開發，並結合台灣、大陸兩地優勢，提升產品品質及降低生產成本。
- (3)因應未來生產規模擴增之需求，可透過資本市場取得資金，降低資金成本。

二、市場及產銷概況

(一)市場分析

1、公司產品之銷售地區

單位：新台幣仟元

地區 \ 年度	98 年度		99 年度	
	銷售金額	%	銷售金額	%
內銷	130,611	12.83	98,284	9.33
外銷-亞洲	877,083	86.17	948,618	90.04
外銷-美洲	10,155	1.00	6,594	0.63
外銷-澳洲	87	-	99	-
合計	1,017,936	100.00	1,053,595	100.00

2、市場占有率

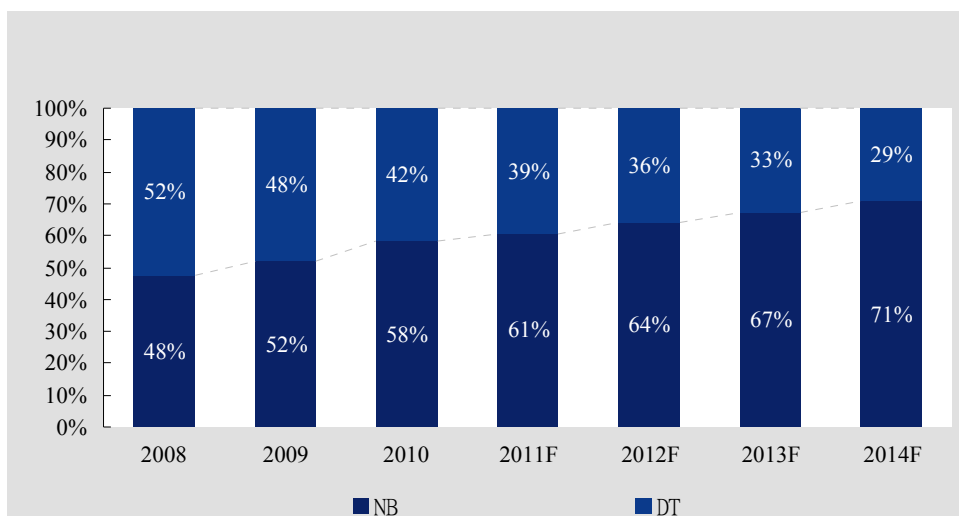
關於模內漾印工法應用於筆記型電腦之市佔率，目前並無完整而客觀之市場統計資料可供參考。根據 Gartner 之市調統計，2010 年度筆記型電腦出貨量為 204 百

萬台，而本公司 2010 年應用於筆記型電腦之熱轉印膜出貨量約可用於為 27 百萬片。由於一台筆記型電腦其外觀機殼可分為四大件：A 件為機殼上蓋、B 件為螢幕外框件、C 件為鍵盤框件、D 件為機殼底座，而通常一台筆記型電腦有一片或兩片採用熱轉印膜，即 A 件或 C 件，故以每台筆記型電腦係約採用 1.5 片熱轉印膜推估，本公司熱轉印膜於全球筆記型電腦之市佔率約為 8.82%。

3、市場未來之供需狀況與成長性

本公司為專業熱轉印膜印刷廠，主要產品約有八成為應用於筆記型電腦機殼表面之模內轉印薄膜（In-Mold-Release Foils；以下簡稱 IMR 薄膜），雖亦有應用於手機、機車外殼等，然其產值相對微小，故筆記型電腦出貨量及成長狀況與現階段模內漾印產業之成長動能息息相關，故以下將針對整體筆記型電腦產業之未來供需狀況與成長性進行說明：

隨著筆記型電腦之運算效能、儲存容量及待機時間等關鍵功能不斷改善，加上為符合消費者攜帶方便的需求，筆記型電腦重量與體積亦朝向輕薄短小之趨勢發展，且相關零組件成本持續滑落，使筆記型電腦與桌上型電腦之價差逐漸縮小，造成越來越多的電腦使用者轉向購買筆記型電腦；再者，因近年筆記型電腦廠商相繼推出功能性強、外觀設計豐富及充滿個性化之產品，以滿足不同性質之市場需求，亦使筆記型電腦得由商用市場擴大至一般消費及家用市場，具備行動上網及文書處理功能且以低價策略搶攻市場之小筆記型電腦（NetBook）上市，更加速筆記型電腦對桌上型電腦之替代效果。依據研調機構 Gartner 2011 年 3 月之統計(詳下圖 3)，2009 年全球筆記型電腦之市佔率為 52%，桌上型電腦為 48%，已達到均分天下之態勢。隨著小筆記型電腦（NetBook）之上市，開發中國家之消費者由桌上型電腦轉向購買低價小筆記型電腦（NetBook）之需求大幅提高，成為筆記型電腦取代桌上型電腦之主要推手，2010 年筆記型電腦已大幅超越桌上型電腦，隨著筆記型電腦功能之持續開發，預估筆記型電腦將持續瓜分桌上型電腦之市場，成為全球個人電腦市場之主力商品，預測其將於 2014 年達到 71% 之全球市場佔有率。



資料來源：Gartner (2011 年 3 月)，本公司整理

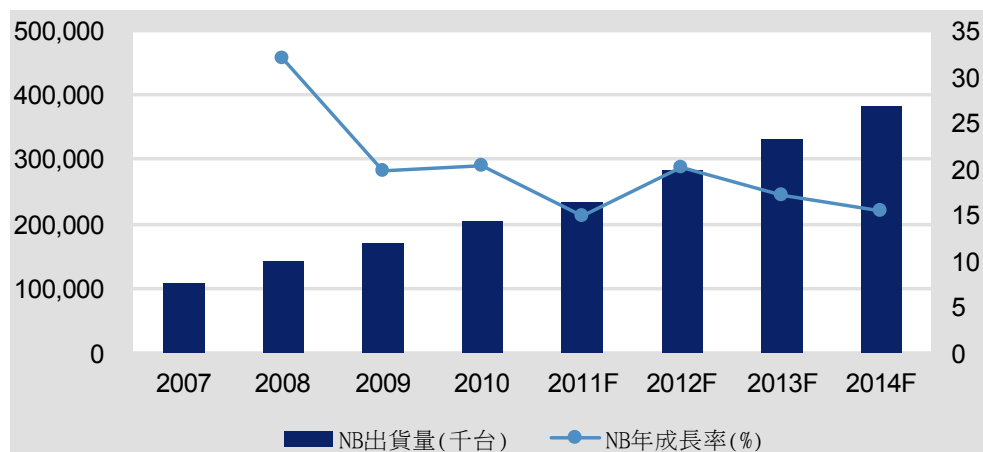
【圖 3、全球筆記型電腦及桌上型電腦市佔率分析】

依據 Gartner 2011 年 3 月統計資料顯示(詳下表及圖 4)，全球筆記型電腦出貨量從 2007 年之 108 百萬台，每年均維持穩定成長，2009 年全球經濟在金融風暴之衝擊下面臨衰退，惟獨筆記型電腦出貨量在消費型筆記型電腦強攻市場的支撐下仍逆勢成長 19.8%，2010 年全球經濟情況已逐步回穩，筆記型電腦出貨量之年成長率再創新高，達 20.3%，整體出貨量達 204 百萬台左右之水準，且預估至 2014 年為止，每年均尚能維持 14%~20%之高成長率，整體筆記型電腦出貨量亦將於 2014 年推升至 381 百萬台之目標，顯示筆記型電腦產業在整體需求之帶動下，未來表現仍十分亮眼。

單位：千台

項目	2007	2008	2009	2010	2011F	2012F	2013F	2014F
筆記型電腦出貨量	107,504	141,854	169,901	204,440	234,840	282,222	330,344	381,378
筆記型電腦年成長率(%)	-	32.0	19.8	20.3	14.9	20.2	17.1	15.4

資料來源：Gartner (2011 年 3 月)



資料來源：Gartner (2011 年 3 月)，本公司整理

【圖 4、全球筆記型電腦市場規模】

4、競爭利基

(1)同時具備凹版印刷及熱轉印背景

本公司主要競爭對手係為日本之印刷廠，以 IMR 薄膜產業龍頭日商 Nissha 為例，由於 IMR 薄膜所需之印刷技術及精密度較一般民生用品所適用之熱轉印膜門檻為高，跨過此門檻後尚須往上游尋找膜紙、油墨及各式化學塗劑廠商之技術合作開發，Nissha 已蓄積 80 年印刷產業之核心技術能量方可達今日業界之地位。本公司累積近 40 年凹版印刷經驗，原已屬國內一般塑膠用傳統熱轉印膜之業界龍頭廠商，其由一般民生用品之熱轉印膜逐漸延伸至規格較嚴謹的化妝品產業，由於在凹版印刷技術經驗豐富，故得以依循日本競爭對手成功模式，與膜紙及化學塗劑廠商合作，領先國內競爭同業，率先成功研發出 3C 產品廣泛應用之

IMR 薄膜產品。該公司在看似沒落之印刷產業中，搭配既有之熱轉印工法，提升其擅長之凹版印刷核心技術，應用於 3C 科技產品，賦予傳統印刷新生命。應用於 3C 產品之 IMR 薄膜其精密度高，技術涵蓋多層面之化學應用，除需嚴格掌握薄膜材質、化學塗劑特性及配方外，IMR 薄膜送至機構廠上機搭配塑料同時射出成型時，尚需配合射出成型機上之模具、薄膜供應機，與機構廠成型相關經驗差異，如此 All-In-One 之製程相關諸多因素之慎密考慮，方可產生終端良率佳之高品質之 IMR 裝飾機殼，由此可知 IMR 產品實具有一定之技術門檻。

(2) 掌握關鍵原料來源

IMR 薄膜係由層層關鍵基材堆疊構成，各項基材特性是否合適，均為影響產品良率高低之關鍵因素。本公司雖為國內熱轉印膜之領導廠商，惟因模內漾印技術係發源於日本，且目前在熱轉印膜領域仍是以日本廠商為領導者，日商經過數十年之產業群聚效應，早已發展出成熟之上下游供應鏈體系，本公司為國內第一家成功量產 IMR 薄膜之廠商，為產製高品質之產品以與全球同業競爭，故部分原料目前亦係仰賴少數日本廠商供應。由於原料之取得與公司營運息息相關，故本公司均與原料供應商維持良好密切之關係，以確保關鍵原料品質穩定且供貨無虞。

(3) 一貫化生產，掌握品質及成本優勢

本公司自主開發性極高，由薄膜源頭之電腦精密繪圖美工、專業製版技術、薄膜結構層塗佈、油墨印刷、到後段加工皆於廠內自製完成，故本公司可於各生產環節高度掌控產品品質、提高生產效率、降低生產成本，一貫化作業實為本公司的核心價值，更是產品技術位居國內業界領先地位之關鍵因素，而其廠內產出良率可達九成以上，因此生產成本得以持續下降，面對未來筆記型電腦低價化之趨勢，此將使其產品價格更具競爭利基。

5、發展遠景之有利、不利因素與因應對策

(1) 有利因素

A. 筆記型電腦市場需求穩定成長

本公司之熱轉印膜產品目前有八成以上係應用於筆記型電腦機殼裝飾，依據 Gartner 於 2011 年 3 月之統計指出，2010 年全球筆記型電腦出貨量較前一年度增加 20.3%，預期 2011 仍有 14.9% 之成長幅度，出貨量達 204.44 佰萬台，且預測 2012 年至 2014 年間，全球筆記型電腦之出貨量仍將有 15%~20% 之成長幅度。因此隨著全球筆記型電腦市場持續穩定成長，以及模內漾印技術具有速度快、成本低廉、品質效果佳等特性，該工法之市場未來成長性應屬可期。

B. 模內漾印技術應用廣泛

目前熱轉印膜係應用於塑膠材質之表面裝飾，其應用領域除涵蓋一般日常

用品、化妝品、文具用品、運動器材外，其中之模內漾印技術更可應用於筆記型電腦、手機、遊戲機等電子資訊產品；此外，一般工業產品諸如：汽車內裝飾板、機車外殼等亦普遍使用模內裝飾技術，顯示其用途極為廣泛，此種多元化之發展優勢，除可降低單一產業之風險，未來發展空間亦十分可觀。

C. 台商背景，可順利切入筆記型電腦產業

筆記型電腦市場之供應鏈係由品牌廠→系統廠→機構廠→零組件廠所構成，層層皆要求交期迅速、機動性佳，更關鍵之因素在於筆記型電腦的系統供應鏈幾乎八成以上皆由台商主控。在全球前十大筆記型電腦品牌商中，台灣品牌-宏碁(Acer)及華碩(Asus)即佔兩席，至於系統廠方面，台灣前五大筆記型電腦代工廠商（廣達、仁寶、緯創、英業達及和碩）之出貨量亦高達全球八成以上，另外筆記型電腦塑膠機殼機構廠更為供應商不多之寡佔市場，全球前三大業者中，台商-巨騰及鴻海即為佼佼者，佔有全球五成以上之市場佔有率，台灣廠商已挾著完整供應鏈、產品多樣性、高品質及彈性製程等優勢，在此領域培養出深厚之研發與製造能力，因此各廠商在佈局及經營策略上均會考量地域性及文化性之因素。目前全球熱轉印膜之供應雖仍以日商 Nissha 為寡佔，惟本公司自 IMR 薄膜量產以來，已順利切入筆記型電腦市場之供應鏈，並持續自日商手中取得市佔，未來亦將積極掌控相關佈局，期能配合客戶需求積極擴大市場佔有率，為台灣筆記型電腦產業供應鏈貢獻一份心力。

(2) 不利因素與因應措施

A. 目前營業重心集中在單一產業，易受單一產業景氣變化之影響

本公司目前熱轉印膜技術主要應用於筆記電腦機殼裝飾，佔其整體營收約為八成，然因每一產業之成長均有其極限，未來終究可能步入產業景氣循環之成熟期及衰退期，未來若筆記型電腦市場達到飽和而成長趨勢不再，且本公司若尚未能拓展其他應用領域，則對其未來成長性將有明顯不利之影響。

因應對策：

本公司除持續深耕筆記型電腦機殼裝飾市場，積極擴大市佔率外，由於模內漾印技術應用廣泛，即使未來筆記型電腦產業步入穩定成熟期導致該市場逐漸萎縮，然本公司憑藉著其累計多年的模內漾印技術，仍可快速搭上市場潮流推出新產品。目前本公司已著手進行技術應用於其他領域，如：其他 3C 或電子產品及汽車零組件產品之表面處理應用。

B. 筆記型電腦產業競爭日趨激烈，供應鏈面臨降價壓力

隨著筆記型電腦產品低價化潮流，筆記型電腦代工廠商毛利率持續下滑，國內代工廠商為保有一定毛利，持續要求上游供應商降價，故以長期趨勢觀之，整體供應鏈產品銷售價格持續下滑將成為無可避免之現象，亦對各

零組件供應商成本控制能力形成強大壓力。

因應對策：

本公司自 61 年成立迄今均專注於熱轉印膜技術的生產研發，本著凹版印刷及熱轉印之技術基礎，從一般民生用品之基本應用領先國內業界研發出高精密度、應用於筆記型電腦機殼之 IMR 薄膜，在技術自主、設備自主及高產品自製率之優勢下，累積了國內業界一時難以超越的相關核心技術，因而創造出抵抗低毛利之競爭優勢。未來本公司將持續縮短製程時間及提升良率，增加單位時間產出量並降低成本，滿足客戶成本需求，並將持續增加研發支出，厚積及提升本公司既有的研發能力，將模內漾印技術多方延伸應用，朝更具獨特性之利基產品發展，以獲得較高的產品銷售利潤，以提供更具有競爭力之產品價格並兼顧毛利率。

C. 國內產業技術人才養成不易

觀察鄰近之日本以精密機械與化工基礎研究造就了在全球舉足輕重之：大日本印刷株式會社(Dai Nippon Printing, Ltd)、凸版印刷株式會社(Toppan Printing Co., Ltd)與Nissha等印刷百年企業，其不僅將傳統印刷本業延伸到彩色濾光鏡、半導體/光電產業之光罩、晶片、IMR薄膜等高階應用，亦形成一個龐大的新興印刷產業及完整供應鏈。反觀國內在近十幾年來，隨著新興科技發展突飛猛進，國內印刷技術雖已大幅邁進，但印刷業之發展結果卻因整體產值、廠商家數、從業人數等整體統計數據無法與其他受國家政策扶植之高科技產業相比擬，而有逐漸被忽視之跡象。此外，國內教育機構目前已極少有印刷相關領域應用之專門系所，此現實環境對正在穩健發展之印刷應用技術研究或力求突破創新之國內印刷業者而言，無疑係產業創新技術發展之嚴酷考驗。

因應措施：

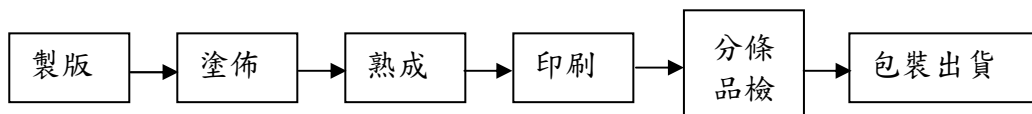
由於國內印刷企業有 99%均為中小企業，印刷技術人才多以實務經驗為主，屬師徒承襲制，本公司除透過加強內部訓練以提升員工紮實之技術能力外，亦藉由外部訓練或與專業研究機構之合作開發，提升人力素質，並積極進入資本市場提升公司知名度，以吸引具備相關基礎技術背景之優秀研發人才，亦將積極與國內教育機構合作，期能透過產學合作網羅更優秀人才。長遠更期望透過扮演國內技術領先者之角色，帶動國內新興印刷產業之成長，並建立完整之產業供應鏈體系，為國內新興印刷產業貢獻一份心力。

(二) 主要產品之重要用途及產製過程

1、主要產品之用途：

產品項目	產品用途
熱轉印膜	主要係應用筆記型電腦、手機、遊戲機等電子資訊產品及一般日常用品、化妝品外殼、文具用品及運動器材等民生用品。

2、主要產品之產製過程：



(三)主要原料之供應狀況：

本公司之主要原料為膜紙及離型劑，目前部份原料有集中單一供應商情形，本公司為維持產品良率及穩固料源，與其訂有共同合作契約。除此之外，本公司為降低進貨集中風險，其他原料均能維持數家供應商以避免因原料短缺造成之衝擊。

主要原料	主要供應商	供應狀況
離型劑	A 及 B 等	良好、品質穩定
膜紙	聯郵、群佳及宮田川等	良好、品質穩定

(四)最近二年度主要進、銷貨客戶名單

1、最近二年度主要進貨供應商資料

單位：新台幣仟元

項目	98年度				99年度				100年第一季			
	名稱	金額	佔全年 度進貨 淨額比 率%	與公 司之 關係	名稱	金額	佔全年 度進貨 淨額比 率%	與公 司之 關係	名稱	金額	佔全年 度進貨 淨額比 率%	與公 司之 關係
1	A 供應商	248,436	60.19	無	A 供應商	332,963	61.85	無	A 供應商	133,608	64.79	無
2	聯郵	69,192	16.76	無	聯郵	88,010	16.35	無	聯郵	27,247	13.21	無
	其他	95,143	23.05		其他	117,328	21.80		其他	45,366	22.00	
	進貨淨額	412,771	100.00		進貨淨額	538,301	100.00		進貨淨額	206,221	100.00	

差異分析：二期主要進貨供應商無重大變動。

2、最近二年度主要銷貨客戶資料

單位：新台幣仟元

項目	98年度				99年度				100年第一季			
	名稱	金額	佔全年 度銷貨 淨額比 率%	與發 行人 之關 係	名稱	金額	佔全年 度銷貨 淨額比 率%	與發 行人 之關 係	名稱	金額	佔全年 度銷貨 淨額比 率%	與發 行人 之關 係
1	康准	151,475	14.88	無	振業	384,327	36.48	無	展運	91,428	30.48	無
2	振業	119,413	11.73	無					振業	50,088	16.70	無
3	Darfon	112,186	11.02	無								無
	其他	634,862	62.37		其他	669,268	63.52		其他	158,461	52.82	
	銷貨淨額	1,017,936	100.00		銷貨淨額	1,053,595	100.00		銷貨淨額	299,977	100.00	

差異分析：振業於 99 年度成為本公司主要銷售對象，主係 99 年度該公司為 ASUS 少數指定之機構廠之一。

(五)最近二年度生產量值

單位：m²、新台幣仟元

生產量值 主要商品	年度	98 年度			99 年度		
		產能	產量	產值	產能	產量	產值
熱轉印膜		13,500,000	12,249,864	592,898	15,500,000	11,847,385	707,212

註：本公司生產之傳產及 3C 熱轉印膜於生產時所需之設備具有可替代性，故合併計算其產能。

(六)最近二年度銷售量值

單位：m²；新台幣仟元

銷售量值 主要商品	年度	98 年度				99 年度			
		內 銷		外 銷		內 銷		外 銷	
		量	值	量	值	量	值	量	值
熱轉印膜		3,484,498	85,853	8,156,227	868,615	2,839,207	72,253	8,314,562	938,739

註：本公司除了主要商品熱轉印膜之銷貨收入外，尚有版費收入及其他營業收入，98 及 99 年度分別為 63,468 仟元及 42,603 仟元，此部份不予列入主要商品之銷售地區別。

三、從業員工資訊

年度		98 年度	99 年度	當年度截至 4 月 24 日
員工 人數	間接人員	82	97	111
	直接人員	170	163	177
	合計	252	260	288
平均年歲		31	32.3	31.8
平均服務年資		3.6	3.9	3.7
學歷 分佈 比率	博士	0.00%	0.38%	0.35%
	碩士	4.37%	6.15%	6.94%
	大專	46.83%	42.69%	42.36%
	高中	41.67%	44.63%	45.14%
	高中(含)以下	7.13%	6.15%	5.21%
	合計	100.00%	100%	100%

四、環保支出資訊

最近年度及截至年報刊印日止，因污染環境所受損失(包括賠償)及處分之總額，與未來因應對策及可能之支出：公司目前無此情事。

五、勞資關係

(一)員工福利、進修、訓練措施及實施情形

1. 本公司除依勞動相關法令規定為依據辦理外，另提供員工免費團體意外保險，並依法成立職工福利委員會，統籌規劃員工之各項福利措施與運作，以提升員工福利。

A. 福利補助：生日禮金、結婚禮金、生育補助、住院慰問及喪葬慰問。

B. 文康活動：年度晚會、旅遊活動。

C. 其他補助：三節禮金。

2. 員工入股分紅制度

藉由員工認股及分紅獎勵，增強並凝聚員工向心力，以期與公司共同努力與成長。

3. 訓練暨進修

人力資源將為企業競爭優勢的關鍵因素，故本公司為強化人力資源及企業競爭力，除強化員工完整之訓練及提供進修管道，協助在職員工不斷成長、精進外，更進一步提昇員工專業能力與企業之核心競爭力，以達成永續經營之目標，建立完整之教育訓練體系使成為本公司內部核心競爭力。

A. 內部訓練：新進員工教育訓練、部門內部教育訓練、環境安全訓練。

B. 外部訓練：各部門主管及員工依工作需求，申請派員參加外部機構舉辦之課程與訓練。

本公司 99 年度教育訓練內容如下表：

單位：新臺幣仟元

課程項目	費用
公司治理	26
主管進修	31
專業訓練	247
通識訓練	25
管理才能	12
合計	341

(二) 員工退休制度及實施情形

本公司對正式聘用員工訂有職工退休辦法。依該辦法規定，員工退休金之支付，係根據服務年資及退休前六個月之平均經常性薪資為計算之基礎。本公司按月提撥勞工退休準備金，專戶儲存於台灣銀行。

自九十四年七月一日起，員工選擇適用勞工退休金條例之退休制度者，按其每月薪資 6% 提撥至勞工保險局之個人退休金專戶。

(三) 勞資間之協議與各項員工權益維護措施情形：

本公司除依相關法規辦理，維護員工權益外，依法設立勞資會議，確保員工可透過上述相關管道，對公司各項制度及工作環境等問題與公司進行雙向溝通，以維持勞資雙方良好和諧之互動，並確保員工之各項權益取得公平合理的處理。此外，本公司依法成立職工福利委員會，辦理各項員工福利事宜，並不定期舉辦各項活動，增進公

司與員工和諧工作氣氛及向心力凝聚。

(四)最近年度公司及截至年報刊印日止，因勞資糾紛所遭受之損失，並揭露目前及未來可能發生之估計金額與因應措施：公司目前無此情事。

六、重要契約

契約性質	當事人	契約起訖日期	主要內容	限制條款
融資契約	華南商業銀行	91.9.20~106.9.20	融資及擔保契約	—
融資契約	台灣銀行	99.12.10~104.12.10	融資及擔保契約	—
融資契約	上海銀行	98.9.7~103.7.15	融資及擔保契約	—
融資契約	兆豐國際商業銀行	98.1.5~103.1.5	融資及擔保契約	—
融資契約	兆豐國際商業銀行	99.10.4~104.10.4	融資及擔保契約	—
融資契約	中國信託商業銀行	99.7.30~104.7.30	融資及擔保契約	—
融資契約	中國信託商業銀行	99.10.5~104.7.30	融資及擔保契約	—
融資契約	第一銀行	100.1.5~105.1.5	融資及擔保契約	—
租賃契約	台南科技工業區	98.7.30~118.7.29	土地租賃契約	—
交易保密協定	A 公司	100.3.1~101.3.1	供料合作	保密
交易保密協定	B 公司	98.10.27~終止合作	避免交易資訊揭露	保密
交易保密協定	C 公司	98.10.21~終止合作	避免交易資訊揭露	保密

陸、財務概況

一、最近五年度簡明資產負債表及損益表

(一)簡明資產負債表

單位：新台幣仟元

項 目	年 度	最近五年度財務資料(註1)					截至100年3月31日財務資料(經會計師核閱)
		95年度	96年度	97年度	98年度	99年度	
流動資產		133,076	143,577	339,624	708,038	688,166	969,145
基金及投資		96	1,601	1,314	6,253	5,973	6,034
固定資產(註2)		265,127	271,731	303,876	404,928	776,362	773,949
無形資產		-	-	20,824	22,236	16,778	16,778
其他資產		4,771	32,987	27,272	27,210	18,363	16,174
資產總額		403,069	449,896	692,910	1,168,665	1,505,642	1,782,080
流動負債	分配前	105,029	131,320	249,925	226,890	353,496	405,236
	分配後	114,449	133,960	265,325	282,462	(註2)	(註2)
長期負債		60,434	77,624	59,131	88,275	240,126	254,143
其他負債		107,977	77,189	64,225	36,321	31,184	31,348
負債總額	分配前	273,440	286,133	373,281	351,486	624,806	690,727
	分配後	282,860	288,773	388,681	407,058	(註2)	(註2)
股本		80,000	110,000	154,000	277,860	333,432	365,892
資本公積		-	-	-	181,340	181,340	324,441
保留盈餘	分配前	42,661	46,795	158,661	352,988	360,366	395,322
	分配後	33,241	44,155	120,161	241,844	(註2)	(註2)
金融商品未實現損益		-	-	-	-	-	-
累積換算調整數		-	-	-	-	-	-
未認列為退休金成本之淨損失		-	-	-	(1,977)	(1,270)	(1,270)
未實現重估增值		6,968	6,968	6,968	6,968	6,968	6,968
股東權益總額	分配前	129,629	163,763	319,629	817,179	880,836	1,091,353
	分配後	120,209	161,123	304,229	761,607	(註2)	(註2)

註1：上列五年度財務資料，均經會計師查核簽證。

註2：民國九十九年度之盈餘分派案尚待股東常會決議分配。

(二)簡明損益表

單位：新台幣仟元

項 目	最近五年度財務資料(註)					截至100 年3月31 日財務 資料(經會 計師核閱)
	95年度	96年度	97年度	98年度	99年度	
營業收入	255,063	330,743	520,899	1,017,936	1,053,595	299,977
營業毛利	66,708	71,296	220,700	435,024	348,265	87,916
營業損益	27,269	21,327	140,965	301,973	169,769	33,760
營業外收入及利益	1,376	2,305	7,742	2,168	3,451	8,727
營業外費用及損失	3,226	9,225	14,282	16,053	38,351	1,711
繼續營業部門 稅前損益	25,419	14,407	134,425	288,088	134,869	40,776
繼續營業部門 稅後損益	23,075	13,554	114,506	232,827	118,522	34,956
停業部門損益	-	-	-	-	-	-
非常損益	-	-	-	-	-	-
會計原則變動 之累積影響數	-	-	-	-	-	-
本期損益	23,075	13,554	114,506	232,827	118,522	34,956
每股盈餘(元)	2.50	1.43	7.99	9.55	3.55	1.01

註：最近五年度財務資料均經會計師查核簽證。

(三)最近五年度簽證會計師姓名及查核意見

年度	會計師事務所	簽證會計師姓名	查核意見
99	安侯建業聯合會計師事務所	張嘉信、陳惠媛	無保留意見
98	安侯建業聯合會計師事務所	方惠玲、陳惠媛	無保留意見
97	安侯建業會計師事務所	方惠玲、陳惠媛	修正式無保留 意見
96	安侯建業會計師事務所	方惠玲	無保留意見
95	安侯建業會計師事務所	方惠玲	無保留意見

二、最近五年度財務分析

分析項目		最近五年度財務分析					截至 100年03月31日 財務資料 (經會計師核閱)	
		95年度	96年度	97年度	98年度	99年度		
財務結構 (%)	負債占資產比率	67.84	63.60	53.87	30.08	41.50	38.76	
	長期資金占固定資產比率	71.69	88.83	124.64	223.61	144.39	173.85	
償債能力 %	流動比率	126.70	109.33	135.89	312.06	194.67	239.30	
	速動比率	108.45	82.10	103.35	258.85	133.94	172.61	
	利息保障倍數	10.81	4.46	23.73	75.85	72.48	26.39	
經營能力	應收款項週轉率(次)	4.06	4.41	3.30	3.47	2.90	3.26	
	平均收現日數	90	83	110	105	126	112	
	存貨週轉率(次)	14.52	11.61	5.59	6.16	4.45	3.68	
	應付款項週轉率(次)	11.07	12.23	17.27	14.23	7.78	6.41	
	平均銷貨日數	25	31	65	59	82	99	
	固定資產週轉率(次)	0.96	1.22	1.71	2.51	1.36	1.55	
	總資產週轉率(次)	0.63	0.74	0.75	0.87	0.70	0.67	
獲利能力	資產報酬率(%)	6.51	3.91	20.82	25.32	8.98	2.21	
	股東權益報酬率(%)	19.04	9.24	47.38	40.96	13.96	3.54	
	占實收資本比率(%)	營業利益	34.09	19.69	91.54	108.68	50.92	9.23
		稅前純益	31.77	13.10	87.29	103.68	40.45	11.14
	純益率(%)	9.05	4.10	21.98	22.87	11.25	11.65	
	每股盈餘(元)	2.50	1.43	7.99	9.55	3.55	1.01	
現金流量	現金流量比率(%)	61.71	10.31	6.25	97.02	33.13	8.01	
	現金流量允當比率(%)	49.09	56.11	40.52	63.93	39.40	34.00	
	現金再投資比率(%)	12.69	0.78	2.46	19.16	4.57	2.04	
槓桿度	營運槓桿度	2.27	3.04	1.37	1.23	1.53	1.78	
	財務槓桿度	1.10	1.24	1.04	1.01	1.01	1.05	

請說明最近二年度各項財務比率變動原因。(若增減變動未達20%者可免分析)

- 負債佔資產比率上升：主係99年因擴廠向銀行舉債致長期借款大幅增加所致。
- 長期資金占固定資產比率下降：主係99年度擴廠並增加產線，使固定資產大幅增加所致。
- 流動比率及速動比率下降：主係99年度因擴廠產生大額工程款，帳上現金及約當現金因支付工程款而大幅下降所致。
- 存貨週轉率下降及平均銷貨日數增加：主係99年度增加存貨備料所致。
- 應付款項週轉率下降：主係99年度存貨備料增加，應付款項大幅增加所致。
- 固定資產週轉率下降：係本公司99年度擴廠並增加產線使固定資產大幅增加，致固定資產利用率下降。
- 資產報酬率下降：主係99年度獲利較98年度減少且設備投資較98年度增加所致。
- 股東權益報酬率：主係99年度獲利較98年度減少所致。
- 營業利益及稅前純益佔實收資本比率下降：主係99年度獲利較98年度減少且資本額較98年度增加所致。
- 純益率下降：係99年度公司擴建新廠，各項成本及費用大幅增加所致。
- 每股盈餘下降：主係99年度獲利較98年度減少且資本額較98年度增加所致。
- 現金流量比率下降：主係99年營業活動淨現金流入減少而流動負債增加所致。
- 現金流量允當比率減少：主係99年度獲利減少致營業活動淨現金流入數減少；又現金股利發放數、固定資產及存貨採購數逐年攀升，致該比率下降。
- 現金再投資比率下降：主係99年度獲利減少致營業活動淨現金流入數減少；又本年度固定資產大幅增加，致該比率下降。

計算公式：

1.財務結構

(1)負債占資產比率＝負債總額／資產總額。

(2)長期資金占固定資產比率＝（股東權益淨額＋長期負債）／固定資產淨額。

2.償債能力

(1)流動比率＝流動資產／流動負債。

(2)速動比率＝（流動資產－存貨－預付費用）／流動負債。

(3)利息保障倍數＝所得稅及利息費用前純益／本期利息支出。

3.經營能力

(1)應收款項(包括應收帳款與因營業而產生之應收票據)週轉率＝銷貨淨額／各期平均應收款項(包括應收帳款與因營業而產生之應收票據)餘額。

(2)平均收現日數＝365／應收款項週轉率。

(3)存貨週轉率＝銷貨成本／平均存貨額。

(4)應付款項(包括應付帳款與因營業而產生之應付票據)週轉率＝銷貨成本／各期平均應付款項(包括應付帳款與因營業而產生之應付票據)餘額。

(5)平均銷貨日數＝365／存貨週轉率。

(6)固定資產週轉率＝銷貨淨額／固定資產淨額。

(7)總資產週轉率＝銷貨淨額／資產總額。

4.獲利能力

(1)資產報酬率＝〔稅後損益＋利息費用×（1－稅率）〕／平均資產總額。

(2)股東權益報酬率＝稅後損益／平均股東權益淨額。

(3)純益率＝稅後損益／銷貨淨額。

(4)每股盈餘＝（稅後淨利－特別股股利）／加權平均已發行股數。

5.現金流量

(1)現金流量比率＝營業活動淨現金流量／流動負債。

(2)淨現金流量允當比率＝最近五年度營業活動淨現金流量／最近五年度(資本支出＋存貨增加額＋現金股利)。

(3)現金再投資比率＝(營業活動淨現金流量－現金股利)／(固定資產毛額＋長期投資＋其他資產＋營運資金)。

6.槓桿度：

(1)營運槓桿度＝(營業收入淨額－變動營業成本及費用)／營業利益。

(2)財務槓桿度＝營業利益／(營業利益－利息費用)。

三、監察人審查報告書

監察人審查報告書

董事會造送本公司九十九年度營業報告書、財務報表及盈餘分配議案等表冊，其中財務報表業經安侯建業聯合會計師事務所張嘉信、陳惠媛二位會計師查核簽證完竣，並出具查核報告。上述之營業報告書、財務報表及盈餘分配議案經本監察人等查核完竣，認為各項表冊尚能依據相關規定辦理。爰依公司法第二百一十九條之規定，備具報告書，敬請 鑒核。

此致

森田印刷廠股份有限公司一〇〇年股東常會

監察人：陳輝雄

謝錦堂

怡欣投資股份有限公司 代表人：林靜容

中華民國一〇〇年三月二十九日

四、最近年度財務報告：第 68 頁至第 92 頁。

五、最近年度經會計師查核簽證之母子公司合併財務報表：不適用。

六、公司及其關係企業最近年度及截至年報刊印日止，如有發生財務週轉困難情事，對本公司財務狀況之影響：無。

柒、財務狀況及經營結果之檢討分析與風險事項

一、財務狀況

項 目 \ 年 度	99 年度	98 年度	差異	
			金額	%
流動資產	688,166	\$ 708,038	\$ -19,872	-2.81
固定資產	776,362	404,928	371,434	91.73
無形資產	16,778	22,236	-5,458	-24.55
其他資產	18,363	27,210	-8,847	-32.51
資產總額	1,505,642	1,168,665	336,977	28.83
流動負債	353,496	226,890	126,606	55.80
長期負債	240,126	88,275	151,851	172.02
負債總額	624,806	351,486	273,320	77.76
股 本	333,432	277,860	55,572	20.00
資本公積	181,340	181,340	-	-
保留盈餘	360,366	352,988	7,378	2.09
股東權益總額	880,836	817,179	63,657	7.79
說 明：				
1. 固定資產增加：係 99 年度擴廠並擴充產線所致。				
2. 無形資產減少：主係遞延退休金成本依精算報告調整所致。				
3. 其他資產減少：係遞延費用攤提所致。				
4. 資產總額增加：主係 99 年度擴廠並擴充產線所致。				
5. 流動負債增加：主係購料產生之應付款及借款增加所致。				
6. 長期負債增加：係 99 年度擴廠增加資金需求而舉借長期借款所致。				
7. 負債總額增加：主係購料與擴廠產生之應付款與借款增加所致。				
8. 股本增加：係 98 年度盈餘轉增資所致。				

二、經營結果

(一)經營結果比較分析表

單位：新台幣仟元

	99 年度		98 年度		增減金額	變動比例 (%)	變動 分析
	小計	合計	小計	合計			
營業收入總額	\$ 1,185,147		\$ 1,160,546		\$ 24,601	2.12	
減：銷貨退回及折讓	131,552		142,610		(11,058)	(7.75)	
營業收入淨額		1,053,595		1,017,936	35,659	3.50	
營業成本		705,330		582,912	122,418	21.00	
營業毛利		348,265		435,024	(86,759)	(19.94)	
營業費用		178,496		133,051	45,445	34.16	
營業淨利		169,769		301,973	(132,204)	(43.78)	
營業外收入及利益		3,451		2,168	1,283	59.18	
營業外費用及損失		38,351		16,053	22,298	138.90	
繼續營業部門稅前淨利		134,869		288,088	(153,219)	(53.18)	
減：所得稅費用		16,347		55,261	(38,914)	(70.42)	
繼續營業部門稅後淨利		118,522		232,827	(114,305)	(49.09)	

說明：

1. 營業成本增加：主係原料成本增加且因擴廠產生之固定成本增加所致。
2. 營業毛利及營業淨利減少：主係擴廠致固定成本及費用增加所致。
3. 營業費用增加：主係各費用隨公司業務拓展而增加所致。
4. 營業外收入及利益增加：主係其他收入增加所致。
5. 營業外費用及損失增加：主係美金貶值產生兌換損失所致。
6. 稅前淨利及稅後淨利減少：主係公司規模擴大，相關成本費用增加所致。
7. 所得稅費用減少：係本期獲利減少且所得稅率下降所致。

(二)預期銷售數量與其依據

本公司專研印刷技術已逾三十載，主要產品為熱轉印膜。近年來，全球科技產品-筆記型電腦在 IMR 技術上的應用趨於成熟，本公司由傳統熱轉印膜，成功踏入 IMR 領域。透過 IMR 與觸控技術結合大幅增加產品使用便利性與實用性，提升產品外觀的附加價值，同時 IMR 可縮短製造流程，降低生產成本，創造抵抗低毛利之競爭優勢。未來本公司將持續縮短製程時間及提升良率，增加單位時間產出量以降低成本，並持續增加研發支出，厚積及提升本公司既有研發能力，將模內漾印技術多方延伸應用，朝更具獨特性之利基產品發展。

三、現金流量分析

(一)最近二年度流動性分析

項 目 \ 年 度	99 年度	98 年度	增 (減) 比例 (%)
現金流量比率 (%)	33.13	97.02	(65.85)
現金流量允當比率 (%)	39.40	63.93	(38.37)
現金再投資比率 (%)	4.57	19.16	(76.15)
增減比例變動分析說明：			
1. 現金流量比率上升：主係 99 年營業活動淨現金流入減少而流動負債增加所致。			
2. 現金流量允當比率上升：主係 99 年度獲利減少致營業活動淨現金流入數減少；又現金股利發放數、固定資產及存貨採購數逐年攀升，致該比率下降。			
3. 現金再投資比率上升：主係 99 年度獲利減少致營業活動淨現金流入數減少；又本年度固定資產大幅增加，致該比率下降。			

(二)未來一年現金流量性分析：

單位：新台幣仟元

期 初 現 金 餘 額	全 年 來 自 營 業 活 動 淨現金流量	全 年 現 金 流 出 量	現 金 剩 餘 (不 足) 數 額 + -	現 金 不 足 額 之 補 救 措 施	
				投 資 計 劃	融 資 計 劃
70,579	243,777	71,188	243,168	-	-
未來一年現金流量變動情形分析					
營業活動：主係 100 年度預計獲利能力超越 99 年度，且固定成本因擴廠提高，使營業活動淨現金流入 243,777 千元。					
投資活動：主係 100 年度支付因擴廠及購置大額設備產生之設備工程款所致。					
融資活動：100 年度預計償還長期及短期借款淨額為 78,606 千元，現金股利發放數為 73,178 千元。另，本公司為辦理股票初次上櫃，現金增資發行新股 165,792 千元，使融資活動現金流出量大幅減少。					
預計現金不足額之補救措施及流動性分析：無。					

四、最近年度重大資本支出對財務業務之影響

(一)重大資本支出之運用情形及資金來源

單位：新台幣仟元

計劃項目	實際或預期之資金來源	實際或預期完工日期	所需資金總額	實際或預定資金運用情形				
				98年度	99年度	100年度	101年度	102年度
增建廠房	自有資金及借款	99.01~99.12	255,675	3,040	233,122	19,513	-	-
購買設備	自有資金及借款	99.01~99.12	206,077	39,307	154,682	12,088	-	-

本公司廠內空間過小致產能無法逐漸擴大，有鑑於公司接單量因前述因素受限，99年度於台南科技工業區興建新廠，並增加產線以滿足客戶需求。除為公司帶來更大之業務量外，更可奠定本公司 IMR 膜於國內市場之龍頭地位。

五、最近年度轉投資政策、其獲利或虧損主要原因、改善計畫及未來一年投資計畫：不適用。

六、風險事項分析與評估

(一)利率、匯率變動、通貨膨脹情形對公司損益之影響及未來因應措施：

1、利率：

本公司與多家金融機構往來，借款利率多為 1%~3%。99 年度與 98 年度之利息費用佔營收分別為 0.32 % 及 0.40 % (含利息資本化之利息費用)，比重不大。未來公司籌措資金除以借款方式外，亦可以現金增資方式為之，減低利率變動對公司損益之影響。

2、匯率：

本公司 99 年度及 98 年度之兌換損益淨額佔營業收入淨額分別為 2.98% 及 1.12%，對獲利影響不大。惟為降低匯率對公司之影響，本公司密切注意市場匯率波動幅度及未來可能之走勢，適時地將幣別作轉換，以規避該等風險。另，為免匯率波動產生重大匯兌損失侵蝕獲利，於 100 年度與銀行建立避險合約，未來視匯率對公司影響程度多寡而決定操作外匯避險之必要性，以減少匯率波動對損益之衝擊。

3、最近年度通貨膨脹對公司損益之影響及未來因應措施：

根據行政院主計處公佈之 100 年 3 月消費者物價指數年增率為 1.41%，顯示並無大幅通貨膨脹之情形，故本公司並未因通貨膨脹而產生重大影響，未來亦將留意未來通貨膨脹情形，以調整庫存量及產品價格。

(二)從事高風險、高槓桿投資、資金貸與給他人、背書保證及衍生性商品交易之政策、獲利或虧損之主要原因及未來因應措施：

本公司資金之運用以安全性為最高考量，並無從事高風險、高槓桿投資、資金貸與他人及背書保證等行為；目前雖無衍生性金融商品交易，但已與銀行建立避險合約。如

有需要，則依本公司訂定之「資金貸與他人作業程序」、「取得或處分資產處理程序」及「背書保證處理程序」辦理。

(三)未來研發計劃及預計投入之研發費用：

(1)未來研發計畫：

項目	主要功能/規格
● 觸控用整面透明導電膜	IMR 膜可轉印於各類物件上，如：筆記型電腦、手機、遊戲機...等電子資訊產品及汽機車用品等。
● 觸控用含圖案透明導電膜	
● 紅外線隔離膜	
● 印刷式 RFID 標籤天線膜	
● 光紋效果 IMR 薄膜	
● 電致發光 IMR 薄膜	

(2)預計投入研發費用

本公司近年來陸續增聘研發人員，擴編研發組織，用以開發新產品及突破 3C 產品所遇瓶頸，預計投入研發費用隨新產品研發測試及改善良率測試而成長。為使產品及技術與全球同步，本公司亦安排研發人員赴日進修。未來研發費用因營收成長及新產品研發情形逐年變化，依目前訂單趨勢而言，研發費用將逐年成長，預計 100 年度投入之研發費用約為 52,000 千元。

(四)國內外重要政策及法律變動對公司財務業務之影響及因應措施：

本公司各項業務之執行均按主管機關法令規定辦理，並隨時注意國內外重要政策更動及法律變革，以充分掌握外在資訊。本公司近期末受國內外重要政策及法律變動而影響財務業務之情事。

(五)科技改變及產業變化對公司財務業務之影響及因應措施：

近年來因高科技產業興起，一系列產品如筆電、PDA、手機等逐年推陳出新，除了產品之品牌與技術外，外觀質感成了各品牌相互較勁的利器。隨著各大產品廠商逐漸改變以往鎂鋁機殼的策略而改用塑膠機殼，如何將這些冰冷的科技產品換上美麗外衣成了 IMR 轉印膜現今最重要的任務。為此，IMR 轉印膜不斷地改革創新，並透過異業結合將 IMR 轉印膜與科技技術融合，不僅突破色彩的限制，亦逐步向功能性發展。科技產業當家的今日，IMR 轉印膜成為不可或缺的一分子，並在主流市場佔有一席之地，對於公司財務業務發展具有極大影響。

(六)企業形象改變對企業危機管理之影響及因應措施：

本公司自成立以來，恪守相關法令規定，秉持專業及誠信經營原則，並與同業保持良性競爭。積極強化內部管理，提升員工素質，針對各部門績效設置獎勵辦法，致力維持企業優良形象。最近年度及截至公開說明書刊印日止，並無任何影響企業形象之情事。

(七)進行併購之預期效益、可能風險及因應措施：無。

(八)擴充廠房之預期效益、可能風險及因應措施：

增建廠房及購買設備可使產能上升，增加接單量，並可降低機台損耗率，減少機台維修。廠區擴大後，將擁有充足空間管理存貨，避免廠區因零散致管理不易，尚無重大風險之影響。

(九)進貨或銷貨集中所面臨之風險及因應措施：

(1)進貨集中所面臨之風險及因應措施

本公司之主要原料為膜紙及離型劑，目前部份原料有集中單一供應商情形，本公司為維持產品良率及穩固料源，與其訂有共同合作契約，該供應商則致力於原料品質、交期及成本之持續穩定，以確保本公司不致有斷料之虞。除此之外，本公司為降低進貨集中風險，其他原料均能維持數家供應商以避免因原料短缺造成之衝擊。

(2)銷貨集中所面臨之風險及因應措施

本公司銷售客戶主要為筆記型電腦產品機殼製造商，機殼製造商皆為知名筆記型電腦指定之合作機構廠。本公司目前與知名筆記型電腦品牌合作，該品牌指定之機構廠因合約到期而更換或續約，致銷售客戶可能出現些微集中情形，惟對最大客戶之銷貨未超過本公司總營業額之一半，因此銷貨集中所面臨之風險較低。

(十)董事、監察人或持股超過百分之十之大股東、股權之大量移轉或更換對公司之影響及風險：

本公司董事陳俊雄先生於99年8月5日因任期中轉讓超過選任當時所持有之公司股份數額二分之一，依公司法第197條規定當然解任，本公司即於99年9月29日召開股東臨時會補選新董事陳嘉之先生，上述一席董事更換，對公司營運尚無重大影響。

(十一)經營權之改變對公司之影響及風險：無。

(十二)訴訟或非訟事件，應列明公司及公司董事、監察人、總經理、實質負責人、持股比例超過百分之十之大股東及從屬公司已判決確定或尚在繫屬中之重大訴訟、非訟或行政爭訟事件，其結果可能對股東權益或證券價格有重大影響者，應揭露其系爭事實、標的金額、訴訟開始日期、主要涉訟當事人及截至年報刊印日止之處理情形：無。

(十三)其他重要風險及因應措施：無。

七、其他重要事項：無。

捌、特別記載事項

一、關係企業相關資料：

依據公司法第369條之1規定，所謂關係企業係指獨立存在而相互間具有下列關係之企業。

1. 有控制與從屬關係之公司
2. 相互投資之公司

因本公司與他公司並未有符合公司法第369條之2所定義之有控制與從屬關係或依公司法第369條之3推定有控制與從屬關係，故無需出具關係企業報告書。

二、最近年度及截至年報刊印日止，私募有價證券辦理情形：無

三、最近年度及截至年報刊印日止，子公司持有或處分本公司股票情形：無

四、其他必要補充說明事項：無

玖、最近年度及截至年報刊印日止，對股東權益或證券價格有重大影響之事項：無。

會計師查核報告

森田印刷廠股份有限公司董事會 公鑒：

森田印刷廠股份有限公司民國九十九年及九十八年十二月三十一日之資產負債表，暨截至各該日止之民國九十九年度及九十八年度之損益表、股東權益變動表及現金流量表，業經本會計師查核竣事。上開財務報表之編製係管理階層之責任，本會計師之責任則為根據查核結果對上開財務報表表示意見。

本會計師係依照會計師查核簽證財務報表規則暨一般公認審計準則規劃並執行查核工作，以合理確信財務報表有無重大不實表達。此項查核工作包括以抽查方式獲取財務報表所列金額及所揭露事項之查核證據、評估管理階層編製財務報表所採用之會計原則及所作之重大會計估計，暨評估財務報表整體之表達。本會計師相信此項查核工作可對所表示之意見提供合理之依據。

依本會計師之意見，第一段所述財務報表在所有重大方面係依照證券發行人財務報告編製準則、商業會計法及商業會計處理準則中與財務會計準則相關之規定暨一般公認會計原則編製，足以允當表達森田印刷廠股份有限公司民國九十九年及九十八年十二月三十一日之財務狀況，暨截至各該日止之民國九十九年度及九十八年度之經營成果與現金流量。

安侯建業聯合會計師事務所

會計師：

證券主管機關：(88)台財證(六)第 18311 號
核准簽證文號：金管證六字第 0940100754 號
民國一〇〇年三月二十日

森田印刷廠股份有限公司

資產負債表

民國九十九年及九十八年十二月三十一日

單位：新台幣千元

	99.12.31		98.12.31			99.12.31		98.12.31	
	金額	%	金額	%		金額	%	金額	%
資 產									
流動資產：									
1100 現金及約當現金	\$ 70,579	5	201,782	17	2100 短期借款(附註四(三)及六)	\$ 61,458	4	-	-
1120 應收票據淨額－減備抵壞帳99年及98年分別為68千元及153千元後之淨額	6,728	-	15,185	1	2120 應付票據	-	-	474	-
1143 應收帳款淨額－減備抵壞帳99年3,962千元，98年3,750千元及備抵銷貨折讓99年31,301千元，98年21,771千元後之淨額	359,832	24	344,622	30	2140 應付帳款	113,912	8	67,024	6
1190 其他金融資產－流動(附註六)	20,587	1	17,358	1	2160 應付所得稅(附註四(七))	384	-	45,431	4
1210 存貨(附註四(一))	203,738	14	113,483	10	2224 應付設備款	59,148	4	33,103	3
1260 預付款項	1,249	-	1,347	-	2272 一年內到期長期借款(附註四(四)及六)	47,149	3	29,256	2
1280 其他流動資產	15,732	1	8,359	1	2170 應付費用	69,925	5	51,041	4
1286 遞延所得稅資產－流動(附註四(七))	9,721	1	5,902	1	2280 其他流動負債	1,520	-	561	-
	688,166	46	708,038	61		353,496	24	226,890	19
1440 其他金融資產－非流動(附註六及七)	5,973	-	6,253	1	長期負債：				
固定資產(附註四(二)、六及七)：					2420 長期借款(附註四(四)及六)	240,126	16	88,275	8
成本及重估增值：					其他負債：				
1501 土地	49,902	3	49,902	4	2510 土地增值稅準備(附註四(二))	9,727	1	9,727	1
1508 土地－重估增值	16,695	1	16,695	1	2810 應計退休金負債(附註四(五))	21,457	1	26,594	2
1521 房屋及建築	310,567	21	55,085	5		31,184	2	36,321	3
1531 機器設備	483,515	32	330,518	28		624,806	42	351,486	30
1551 運輸設備	11,736	1	8,417	1	負債合計				
1561 辦公設備	11,819	1	10,981	1	股東權益(附註四(二)(五)(六)(七))：				
1681 其他設備	51,183	3	16,434	1	股本：				
	935,417	62	488,032	41	3110 普通股股本	333,432	22	277,860	24
15X9 減：累計折舊	215,949	14	155,060	13	3210 資本公積－發行溢價	181,340	12	181,340	16
1670 未完工程及預付設備款	56,894	4	71,956	6	保留盈餘：				
	776,362	52	404,928	34	3310 法定盈餘公積	42,052	3	18,769	2
1770 遞延退休金成本(附註四(五))	16,778	1	22,236	2	3350 未提撥保留盈餘	318,314	21	334,219	28
其他資產：						360,366	24	352,988	30
1860 遞延所得稅資產－非流動(附註四(七))	757	-	1,132	-	股東權益其他調整項目：				
1830 遞延費用	17,606	1	26,078	2	3430 未認列為退休金成本之淨損失	(1,270)	-	(1,977)	-
	18,363	1	27,210	2	3460 未實現重估增值	6,968	-	6,968	-
資產總計	\$ 1,505,642	100	1,168,665	100		5,698	-	4,991	-
					股東權益合計	880,836	58	817,179	70
					重大承諾及或有事項(附註七)				
					負債及股東權益總計	\$ 1,505,642	100	1,168,665	100

(請詳閱後附財務報表附註)

董事長：黃樟山

經理人：黃展隆

會計主管：吳幼惠

森田印刷廠股份有限公司

損益表

民國九十九年及九十八年一月一日至十二月三十一日

單位：新台幣千元

	99年度		98年度	
	金額	%	金額	%
4000 營業收入：				
4110 銷貨收入	\$ 1,185,147	112	1,160,546	114
4170 減：銷貨退回與折讓	131,552	12	142,610	14
4100 營業收入淨額	1,053,595	100	1,017,936	100
5000 營業成本(附註四(一)及十)	705,330	67	582,912	57
5910 營業毛利	348,265	33	435,024	43
6000 營業費用(附註十)：				
6100 推銷費用	107,204	10	79,109	8
6200 管理及總務費用	39,256	4	32,785	3
6300 研究發展費用	32,036	3	21,157	2
	178,496	17	133,051	13
6900 營業淨利	169,769	16	301,973	30
7100 營業外收入及利益：				
7110 利息收入	357	-	374	-
7130 處分固定資產利益	99	-	5	-
7310 金融資產評價利益	-	-	4	-
7480 什項收入	2,995	-	1,785	-
	3,451	-	2,168	-
7500 營業外費用及損失：				
7510 利息費用(附註四(二))	1,887	-	3,849	-
7530 處分固定資產損失	2,925	-	714	-
7560 兌換損失淨額	31,403	3	11,360	1
7880 什項支出	2,136	-	130	-
	38,351	3	16,053	1
7900 稅前淨利	134,869	13	288,088	29
8110 所得稅費用(附註四(七))	16,347	2	55,261	5
9600 本期淨利	\$ 118,522	11	232,827	24
			稅前	稅後
每股盈餘(附註四(六))；單位：新台幣元)				
9750 基本每股盈餘	\$ 4.04	3.55	11.82	9.55
9850 稀釋每股盈餘	\$ 4.01	3.52	11.67	9.43
9750 基本每股盈餘-追溯調整			\$ 9.85	7.96
9850 稀釋每股盈餘-追溯調整			\$ 9.72	7.86

(請詳閱後附財務報表附註)

董事長：黃樟山

經理人：黃展隆

會計主管：吳幼惠

森田印刷廠股份有限公司

股東權益變動表

民國九十九年及九十八年一月一日至十二月三十一日

單位：新台幣千元

	普通股 股本	資本公積	保留盈餘		股東權益其他調整項目		合 計
			法定盈 餘公積	未 提 撥 保留盈餘	未認列為退休 金成本之淨損失	未 實 現 重估增值	
民國九十八年一月一日期初餘額	\$ 154,000	-	7,318	151,343	-	6,968	319,629
現金增資	100,760	181,340	-	-	-	-	282,100
民國九十八年度淨利	-	-	-	232,827	-	-	232,827
盈餘指撥及分配(註1)：							
提列法定盈餘公積	-	-	11,451	(11,451)	-	-	-
普通股現金股利	-	-	-	(15,400)	-	-	(15,400)
盈餘轉增資	23,100	-	-	(23,100)	-	-	-
未認列為退休金成本之淨損失增減	-	-	-	-	(1,977)	-	(1,977)
民國九十八年十二月三十一日餘額	277,860	181,340	18,769	334,219	(1,977)	6,968	817,179
民國九十九年度淨利	-	-	-	118,522	-	-	118,522
盈餘指撥及分配(註2)：							
提列法定盈餘公積	-	-	23,283	(23,283)	-	-	-
普通股現金股利	-	-	-	(55,572)	-	-	(55,572)
盈餘轉增資	55,572	-	-	(55,572)	-	-	-
未認列為退休金成本之淨損失增減	-	-	-	-	707	-	707
民國九十九年十二月三十一日餘額	\$ 333,432	181,340	42,052	318,314	(1,270)	6,968	880,836

註 1：董監酬勞 421 千元及員工紅利 3,156 千元已於損益表中扣除。

註 2：董監酬勞 840 千元及員工紅利 6,500 千元已於損益表中扣除。

(請詳閱後附財務報表附註)

董事長：黃樟山

經理人：黃展隆

會計主管：吳幼惠

森田印刷廠股份有限公司

現金流量表

民國九十九年及九十八年一月一日至十二月三十一日

單位：新台幣千元

	99年度	98年度
營業活動之現金流量：		
本期淨利	\$ 118,522	232,827
調整項目：		
折舊及攤銷	81,850	61,020
備抵呆帳提列數	127	2,491
備抵銷貨折讓提列數	9,530	21,771
存貨跌價及呆滯損失	713	2,375
存貨報廢損失	45,309	21,685
處分固定資產損失淨額	2,826	709
處分其他資產損失	399	130
未實現兌換損失	21,743	4,276
遞延所得稅利益	(3,444)	(3,508)
營業資產及負債之淨變動：		
營業資產之淨變動：		
應收票據	8,542	(4,369)
應收帳款	(48,163)	(158,499)
其他金融資產—流動	(662)	(287)
存貨	(136,277)	(61,693)
預付款項	98	366
其他流動資產	(7,373)	(4,027)
營業負債之淨變動：		
應付票據	(474)	474
應付帳款	47,990	53,726
應付所得稅	(45,047)	32,006
應付費用	18,925	16,988
其他流動負債	959	(36)
應計退休金負債	1,028	1,707
營業活動之淨現金流入	<u>117,121</u>	<u>220,132</u>
投資活動之現金流量：		
購置固定資產	(422,326)	(147,966)
處分固定資產及其他資產價款	2,019	33
受限制銀行存款增加	(2,567)	(11,155)
其他金融資產-非流動減少(增加)	280	(159)
遞延費用增加	(1,685)	(8,728)
投資活動之淨現金流出	<u>(424,279)</u>	<u>(167,975)</u>

(續次頁)

森田印刷廠股份有限公司

現金流量表(續)

民國九十九年及九十八年一月一日至十二月三十一日

單位:新台幣千元

	99年度	98年度
融資活動之現金流量：		
短期借款增加(減少)	64,173	(116,831)
長期借款增加	199,000	64,000
償還長期借款	(29,256)	(24,096)
應付租賃款減少	-	(24,527)
股東往來減少	-	(33,000)
發放現金股利	(55,572)	(15,400)
現金增資	-	282,100
融資活動之淨現金流入	178,345	132,246
匯率影響數	(2,390)	(589)
本期現金及約當現金淨增(減)數	(131,203)	183,814
期初現金及約當現金餘額	201,782	17,968
期末現金及約當現金餘額	\$ 70,579	\$ 201,782
現金流量資訊之補充揭露：		
本期支付利息(不含資本化利息)	\$ 1,790	\$ 3,984
本期支付所得稅	\$ 64,838	\$ 26,763
不影響現金流量之投資及融資活動：		
一年內到期之長期借款	\$ 47,149	\$ 29,256
固定資產轉列其他資產	\$ 1,681	\$ 1,598
遞延退休金成本及應計退休金負債增加(減少)	\$ (5,458)	\$ 1,412
未認列為退休金成本之淨損失及應計退休金負債增加(減少)	\$ (707)	\$ 1,977
應付設備款	\$ 59,148	\$ 33,103

(請詳閱後附財務報表附註)

董事長：黃樟山

經理人：黃展隆

會計主管：吳幼惠

森田印刷廠股份有限公司

財務報表附註

民國九十九年及九十八年十二月三十一日

(除另有註明者外，所有金額均以新台幣元為單位)

一、公司沿革

森田印刷廠股份有限公司(以下簡稱本公司)於民國六十一年九月八日依中華民國公司法核准成立。本公司主要經營業務為印刷、製版、電腦及其週邊設備及其他電子、電機及塑膠用品等印刷業務及前項有關塑膠膜類買賣及進出口貿易業務。

本公司於民國九十八年九月十六日經行政院金融監督管理委員會證券期貨局同意股票公開發行。本公司股票自民國一〇〇年二月起於中華民國證券櫃檯買賣中心掛牌買賣。

本公司民國九十九年度及九十八年度員工平均人數分別約為270人及234人。

二、重要會計政策之彙總說明

本公司財務報表係依照證券發行人財務報告編製準則、商業會計法、商業會計處理準則及一般公認會計原則編製。重要會計政策及衡量基礎彙總說明如下：

(一)會計估計

本公司於編製財務報表時，業已依規定對財務報表所列資產、負債、收益、費損及或有事項，採用必要之假設及估計加以衡量、評估與揭露，惟該等估計與實際結果可能存有差異。

(二)外幣交易

本公司以新台幣記帳。非衍生性商品之外幣交易依交易日之即期匯率入帳；資產負債表日之外幣貨幣性資產或負債，依當日之即期匯率換算，產生之兌換差額列為當期損益。外幣非貨幣性資產或負債按交易日之歷史匯率衡量；但以公平價值衡量之外幣非貨幣性資產或負債，則按資產負債表日即期匯率換算，如屬公平價值變動認列為當期損益者，兌換差額亦認列為當期損益；如屬公平價值變動認列為股東權益調整項目者，兌換差額亦認列為股東權益調整項目。

(三)資產與負債區分流動與非流動之分類標準

本公司財務報表之資產及負債係以一年作為劃分流動與非流動標準，流動資產係指用途未被限制之現金或約當現金、為交易目的持有或預期於資產負債表日後十二個月內變現、消耗或意圖出售者。流動負債則係須於資產負債表日後十二個月內清償者，且企業不能無條件延期至資產負債表日後逾十二個月清償之負債。

(四)資產減損

本公司於資產負債表日就有減損跡象之資產(個別資產或現金產生單位)，估計其可回收金額，就可回收金額低於帳面價值之資產，認列減損損失。商譽以外之資產，於以前年度所認列之累積減損損失，嗣後若已不存在或減少，即予迴轉，增加資產帳面價值至可回收金額，惟不超過資產在未認列減損損失下，減除應提列折舊或攤銷後之數。

森田印刷廠股份有限公司財務報表附註(續)

(五)金融商品

本公司對金融商品交易係採交易日會計，於原始認列時，將金融商品以公平價值衡量，除以交易為目的之金融商品外，其他金融商品之原始認列金額則加計取得或發行之交易成本。

(六)備抵壞帳

備抵壞帳之提列係依各應收款項之可收現性評估提列，備抵壞帳金額之決定，係依據過去收款經驗、客戶信用評等及帳齡分析並考量內部授信政策後提列。

(七)存貨

存貨以成本與市價孰低為評價基礎，成本係採加權平均法計算，市價則以淨變現價值為基礎。

本公司自民國九十八年一月一日起適用財務會計準則公報第十號「存貨之會計處理準則」第一次修訂條文，存貨之原始成本為使存貨達到可供銷售或可供生產之狀態及地點所發生之必要支出，其中固定製造費用係按生產設備之正常產能分攤至製成品及在製品，變動製造費用則以實際產量為分攤基礎。惟，當實際產量與正常產能差異不大，得按實際產量分攤固定製造費用；實際產量若異常高於正常產能，則以實際產量分攤固定製造費用。續後，以成本與淨變現價值孰低衡量，成本係採加權平均法計算，淨變現價值則以資產負債表日正常營業下之估計售價減除至完工尚需投入之成本及銷售費用為計算基礎。

(八)固定資產及其折舊

固定資產以取得成本為入帳基礎。為購建設備並正在進行使該資產達到可使用狀態前所發生之利息予以資本化，列入相關資產成本。重大增添、改良及重置支出予以資本化；維護及修理費用列為發生當期費用。

折舊係按直線法以成本依估計耐用年數計提。

本公司自民國九十七年十一月二十日起，依中華民國會計研究發展基金會 97.11.20 基秘字第 340 號解釋函，一項固定資產之任一組成部分，相對於總成本而言係屬重大時，則該部分係個別提列折舊。本公司每年定期於會計年度終了時，評估固定資產剩餘耐用年限、折舊方法及殘值。剩餘耐用年限、折舊方法及殘值之變動，均視為會計估計變動。

主要固定資產之耐用年數如下：

- 1.房屋及建築：3~45 年
- 2.機器設備：2~15 年
- 3.運輸設備：2~9 年
- 4.辦公設備：3~10 年
- 5.其他設備：2~13 年

處分固定資產之損益列為營業外費用及損失或營業外收入及利益。

森田印刷廠股份有限公司財務報表附註(續)

(九)遞延費用

具有未來經濟效益之電力線路補助費、資訊軟體、隔間等，以取得成本為入帳基礎，並按二至三十年平均攤銷。

(十)營業收入及成本

銷貨收入係於商品交付且顯著風險及報酬移轉時認列，相關成本配合收入於發生時認列。費用則依權責發生制於發生時認列為當期費用。備抵銷貨退回及折讓係依歷史經驗估計可能發生之產品退回及折讓，於產品出售年度認列為銷貨收入之減項。

(十一)退休金

本公司對正式聘用員工訂有職工退休辦法。依該辦法規定，員工退休金之支付，係根據服務年資及退休前六個月之平均經常性薪資為計算之基礎。本公司按月提撥勞工退休準備金，專戶儲存於台灣銀行。

本公司自編製民國九十七年度財務報表起，對確定給付退休辦法之員工退休金係按財務會計準則公報第十八號「退休金會計處理準則」規定處理，以會計年度結束日為衡量日完成員工退休金負債之精算，其累積給付義務超過退休基金資產公平價值部份，於該日之資產負債表認列應計退休金負債，並自民國九十八年一月一日起依規定認列淨退休金成本，包括當期服務成本及過渡性淨給付義務、前期服務成本與退休金損益依員工平均剩餘服務年數採平均法攤銷之數。

自民國九十四年七月一日起配合勞工退休金條例(以下簡稱「新制」)之實施，原適用該辦法之員工如經選擇適用新制後之服務年資或新制施行後到職之員工其服務年資改採確定提撥制，其退休金之給付由本公司按每月工資百分之六提繳退休金，儲存於勞工退休金個人專戶，提撥數列為當期費用。

(十二)員工紅利及董監酬勞

本公司員工紅利及董監酬勞係依會計研究發展基金會(96)基秘字第052號解釋函之規定，估計員工紅利及董監酬勞金額，並依員工紅利及董監酬勞之性質列為營業成本或營業費用項下之適當會計科目。嗣後股東會決議與財務報表估列數如有差異，視為估計變動，列為當期損益。

(十三)所得稅

所得稅之估計以會計所得為基礎。資產及負債之帳面價值與課稅基礎之暫時性差異，依預計回轉年度之適用稅率計算所得稅影響數認列為遞延所得稅。應課稅暫時性差異所產生之所得稅影響數認列為遞延所得稅負債；可減除暫時性差異、虧損扣抵及所得稅抵減所產生之所得稅影響數，認列為遞延所得稅資產，並評估遞延所得稅資產之可實現性，認列備抵評價金額。

森田印刷廠股份有限公司財務報表附註(續)

遞延所得稅負債或資產依其相關資產或負債之分類，劃分為流動或非流動項目，非與資產或負債相關者，則依預期回轉期間之長短，劃分為流動或非流動項目。

本公司所得稅抵減採用當期認列法，將所得稅抵減數認列於取得所得稅抵減之年度。

另依所得稅法規定盈餘於次年度未作分配者，應就該未分配盈餘加徵 10% 營利事業所得稅，加徵之稅額於次年度股東會決議分配盈餘後列為當期所得稅費用。

(十四) 普通股每股盈餘

普通股基本每股盈餘係以屬於普通股股東之本期淨利，除以普通股流通在外加權平均股數計算之。普通股流通在外加權平均股數，係就現金發行之普通股股數(以增資基準日為準)按加權平均法計算；但因盈餘、資本公積轉增資而新增之股份，則追溯調整計算，若無償配股之基準日在資產負債表日之後，財務報表提出日之前，仍應追溯調整。

本公司尚未經股東會決議且得採股票發放之員工分紅屬潛在普通股，潛在普通股如未具稀釋作用，僅揭露基本每股盈餘；反之，則除揭露基本每股盈餘外，並揭露稀釋每股盈餘。

稀釋每股盈餘之計算與基本每股盈餘之計算方式相同，惟假設所有具稀釋作用之潛在普通股均於當期流通在外，故於計算稀釋每股盈餘時，屬於普通股股東之本期淨利與加權平均流通在外股數，應調整所有具稀釋作用潛在普通股之影響。

三、會計變動之理由及其影響

(一) 本公司自民國九十八年一月一日起，首次適用財務會計準則公報第十號「存貨之會計處理準則」第一次修訂條文，依該公報規定存貨之會計原則變動，致民國九十八年度稅後淨利減少 1,651 千元，基本每股盈餘減少 0.07 元。

(二) 本公司自民國九十八年一月一日起，依財務會計準則公報第十八號「退休金會計處理準則」之規定認列淨退休金成本。依此規定，減少民國九十八年度之稅後淨利約 1,008 千元及基本每股盈餘減少 0.04 元。

森田印刷廠股份有限公司財務報表附註(續)

四、重要會計科目之說明

(一)存貨

其明細如下：

	<u>99.12.31</u>	<u>98.12.31</u>
製成品	\$ 21,507,776	18,738,624
減：備抵損失	<u>1,857,000</u>	<u>1,728,000</u>
小計	<u>19,650,776</u>	<u>17,010,624</u>
在製品	71,711,126	31,500,557
減：備抵損失	<u>1,522,000</u>	<u>173,000</u>
小計	<u>70,189,126</u>	<u>31,327,557</u>
原料	102,825,699	66,248,957
減：備抵損失	<u>339,000</u>	<u>1,104,000</u>
小計	<u>102,486,699</u>	<u>65,144,957</u>
在途存貨	11,411,719	-
減：備抵損失	<u>-</u>	<u>-</u>
小計	<u>11,411,719</u>	<u>-</u>
	<u>\$ 203,738,320</u>	<u>113,483,138</u>

本公司認列之存貨相關費損(收益)明細如下：

	<u>99年度</u>	<u>98年度</u>
存貨報廢損失	\$ 45,308,719	21,684,517
盤虧淨額	386,433	68,318
存貨跌價損失	713,000	2,375,000
下腳收入	<u>(2,029,081)</u>	<u>(855,720)</u>
列入營業成本加項	<u>\$ 44,379,071</u>	<u>23,272,115</u>

森田印刷廠股份有限公司財務報表附註(續)

(二)固定資產

本公司於民國九十三年度辦理土地重估，重估增值為 16,695,000 元，並依法提列土地增值稅準備計 9,727,207 元，差額 6,967,793 元列入未實現重估增值。

民國九十九年度及九十八年度本公司因添購固定資產所發生之利息費用資本化金額分別為 1,460,474 元及 248,597 元，資本化年利率分別為 0.78%~2.00%及 1.52%~3.34%。

(三)短期借款

其明細如下：

	<u>99.12.31</u>	<u>98.12.31</u>
週轉金借款	\$ 8,000,000	-
購料借款	<u>53,457,945</u>	<u>-</u>
	<u>\$ 61,457,945</u>	<u>-</u>

短期借款之利率區間，民國九十九年度及九十八年度分別為年息1.17%~2.77%及 1.64%~2.57%。

截至民國九十九年及九十八年十二月三十一日止，本公司尚未動用之短期借款額度分別約為164,577,000元及185,423,000元。

森田印刷廠股份有限公司財務報表附註(續)

(四)長期借款

其明細如下：

貸款機構	內容與償還期限	99.12.31		98.12.31	
		金額	年利率	金額	年利率
華南商銀	抵押借款 91.9.20~106.9.20，自 93.10.20 起每一個月為一期，分 156 期平均攤還	\$ 31,125,000	1.76%	35,745,000	1.64%
華南商銀	抵押借款 94.6.14~99.6.14，自撥貸日起每三個月為一期，分 20 期平均攤還	-	-	1,900,000	1.80%
台灣銀行	抵押借款 94.11.21~99.11.21，自撥貸日起每一個月為一期，分 60 期平均攤還	-	-	1,936,272	1.70%
華南商銀	抵押借款 96.2.14~101.2.14，自撥貸日起每三個月為一期，分 20 期平均攤還	4,000,000	2.01%	7,200,000	2.10%
華南商銀	抵押借款 96.9.14~101.9.14，自撥貸日起每三個月為一期，分 20 期平均攤還	2,450,000	2.01%	3,850,000	2.10%
上海商銀	抵押借款 96.6.4~101.4.15，自撥貸日起每三個月為一期，分 20 期平均攤還	5,100,000	1.755%	8,500,000	1.635%
兆豐銀行	抵押借款 98.1.5~103.1.5，自撥貸日起每三個月為一期，分 20 期平均攤還	15,600,000	1.945%	20,400,000	1.85%
上海商銀	抵押借款 98.9.7~103.7.15，自撥貸日起每三個月為一期，分 20 期平均攤還	30,000,000	2.005%	38,000,000	1.885%
中信銀行	抵押借款 99.7.30~104.7.30，自 100.7.30 起每三個月為一期，分 28 期攤還	68,000,000	1.618%	-	-
中信銀行	抵押借款 99.10.5~104.7.30，自 100.10.30 起每三個月為一期，分 28 期攤還	42,000,000	1.618%	-	-
兆豐銀行	抵押借款 99.10.4~104.10.4，自撥貸日起每三個月為一期，分 20 期平均攤還	54,000,000	1.695%	-	-
台灣銀行	抵押借款 99.12.10~104.12.10，自撥貸日起每三個月為一期，分 20 期平均攤還	35,000,000	1.54%	-	-
		287,275,000		117,531,272	
	減：一年內到期部份	47,148,571		29,256,272	
合計		<u>\$ 240,126,429</u>		<u>88,275,000</u>	

森田印刷廠股份有限公司財務報表附註(續)

截至民國九十九年及九十八年十二月三十一日止，本公司尚未動用之長期借款借款額分別約為90,000,000元及0元。

民國九十九年十二月三十一日之長期借款餘額，未來應償還情形如下：

期	間	金	額
100.1.1~100.12.31		\$	47,148,571
101.1.1~101.12.31			54,484,284
102.1.1~102.12.31			50,934,284
103.1.1~103.12.31			45,334,284
104.1.1~104.12.31			81,348,577
105.1.1 年以後			<u>8,025,000</u>
			<u>\$ 287,275,000</u>

(五)退休金

本公司確定給付退休辦法下之員工退休基金提撥狀況與應計退休金負債調節如下：

	99.12.31	98.12.31
給付義務：		
既得給付義務	\$ (14,300)	(8,439,800)
非既得給付義務	<u>(26,836,200)</u>	<u>(22,415,700)</u>
累積給付義務	(26,850,500)	(30,855,500)
未來薪資增加之影響數	<u>(2,878,200)</u>	<u>(2,017,700)</u>
預計給付義務	(29,728,700)	(32,873,200)
退休基金資產公平價值	<u>5,393,350</u>	<u>4,261,116</u>
提撥狀況	(24,335,350)	(28,612,084)
未認列過渡性淨給付義務	20,647,162	22,235,405
退休金損失攤銷數	278,456	3,994,374
未認列退休金損失(股東權益減項)	(1,269,546)	(1,976,674)
補列之應計退休金負債(即遞延退休金成本)	<u>(16,777,872)</u>	<u>(22,235,405)</u>
應計退休金負債	<u>\$ (21,457,150)</u>	<u>(26,594,384)</u>

本公司採確定給付退休辦法下之員工退休金負債之精算假設如下：

	99.12.31	98.12.31
折現率	2.25%	2.25%
未來薪資水準增加率	1.00%	1.00%
退休基金資產預期長期投資報酬率	2.25%	2.25%

森田印刷廠股份有限公司財務報表附註(續)

本公司確定給付之淨退休金成本組成項目如下：

	<u>99年度</u>	<u>98年度</u>
服務成本	\$ 637,631	763,215
利息成本	739,648	619,524
基金資產之實際報酬	(95,875)	(62,565)
遞延及攤銷數	<u>1,763,753</u>	<u>1,588,243</u>
	<u>\$ 3,045,157</u>	<u>2,908,417</u>

於民國九十九年及九十八年十二月三十一日，本公司確定給付退休辦法下之員工退休既得給付分別為14,300元及8,673,500元。

本公司於民國九十九年度及九十八年度採確定提撥退休辦法下之退休金費用分別為5,418,076元及4,167,062元。

(六)股東權益

1.股本

本公司於民國九十八年二月二十七日經股東臨時會決議，增加額定股本為229,500,000元，並增資發行新股7,550,000股，計75,500,000元，以每股29元溢價發行，並經董事會決議以民國九十八年四月六日為增資基準日，已辦妥法定登記程序。

本公司於民國九十八年六月三十日經股東常會決議，增加額定股本為320,000,000元，並以未分配盈餘23,100,000元發行新股2,310,000股，經董事會決議以民國九十八年七月十一日為增資基準日，已辦妥法定登記程序。

本公司於民國九十八年六月三十日經董事會決議，發行新股2,526,000股，計25,260,000元，以每股25元溢價發行，並以民國九十八年七月二十九日為增資基準日，已辦妥法定登記程序。

本公司於民國九十九年六月二十五日經股東常會決議，增加額定股本為450,000,000股，並以未分配盈餘55,572,000元發行新股5,557,200股，經董事會決議以民國九十九年九月四日為增資基準日，已辦妥法定登記程序。

截至民國九十九年及九十八年十二月三十一日止，本公司額定股本分別為450,000,000元及320,000,000元，每股面額10元，實收股本分別為333,432,000元及277,860,000元。

2.資本公積

依公司法規定，資本公積須優先填補虧損後，始得以已實現之資本公積轉作資本。前項所稱已實現資本公積，包括超過票面金額發行股票所得之溢價及受領贈與之所得。

森田印刷廠股份有限公司財務報表附註(續)

3.法定盈餘公積

依公司法規定，公司應就稅後淨利提出百分之十為法定盈餘公積，直至與資本總額相等為止。法定盈餘公積依法通常僅供彌補虧損之用，但此項公積之提列已超過實收資本額百分之五十時，得以股東會決議，於其超過部份派充股息及紅利。

4.盈餘分配

本公司章程規定，年度總決算如有盈餘，除依法繳納稅捐及彌補以往年度虧損，應先提列百分之十為法定盈餘公積，如尚有盈餘，加計前期累計未分配盈餘後，由董事會擬定分配案，提請股東會通過後分配之，惟自分配數額中提撥員工紅利不得低於百分之一，董監事酬勞不得高於百分之一。

本公司章程規定員工紅利分配成數不得低於百分之一及董監事酬勞不得高於百分之一，按盈餘擬分配總額，估計民國九十九年度及九十八年度員工紅利分別為總額之 7.3291%及 5.4860%，金額為 5,850,000 元及 6,500,000 元，董監事酬勞分別為 0.9897%及 0.7090%，金額為 790,000 元及 840,000 元，惟嗣後股東會決議實際配發金額若與估列數有差異時，則視為會計估計變動，列為決議年度之損益。若員工紅利轉增資則所配發之股份，將依據股東會決議前一日每股淨值並考量除權除息之影響計算之。

本公司民國九十九年度及九十八年度股東常會決議民國九十八年度及九十七年度之盈餘分配，分派之每股股利(息)及員工紅利、董事與監察人酬勞如下：

	<u>98年度</u>	<u>97年度</u>
每股現金股利(息)(註)	<u>\$ 2.00</u>	<u>1.00</u>
每股股票股利(依面額計價)(註)	<u>\$ 2.00</u>	<u>1.50</u>
員工紅利	\$ 6,500,000	3,155,738
董事及監察人酬勞	<u>840,000</u>	<u>420,765</u>
	<u>\$ 7,340,000</u>	<u>3,576,503</u>

註：本公司於民國九十八年六月三十日股東常會開會前已接獲股東(持有7,550,000股)

聲明放棄民國九十七年度盈餘分派股東紅利之權利，並同意所放棄之金額列入民國九十七年度盈餘分配數額，並依比例分派與其餘股東，故前述計算每股現金股利及股票股利之股數係以扣除7,550,000股後為之。

上述盈餘分配情形與本公司董事會決議並無差異，民國九十九年度之員工紅利及董監酬勞分派數，尚待本公司董事會擬議及股東會決議，相關資訊可由公開資訊觀測站等管道查詢之。另民國九十八年度及九十七年度盈餘實際配發之員工紅利及董監事酬勞與本公司民國九十八年度及九十七年度財務報告認列金額亦無差異。

森田印刷廠股份有限公司財務報表附註(續)

5. 普通股每股盈餘

本公司基本每股盈餘及稀釋每股盈餘之計算如下：

	99 年度		98 年度	
	稅 前	稅 後	稅 前	稅 後
本期淨利	\$ 134,868,699	118,521,033	288,088,021	232,827,444
加權平均流通在外股數	33,343,200	33,343,200	24,374,537	24,374,537
具稀釋作用之潛在普通股之影響				
員工紅利	325,724	325,724	312,856	312,856
計算稀釋每股盈餘之加權平均流通				
在外股數	33,668,924	33,668,924	24,687,393	24,687,393
基本每股盈餘	\$ 4.04	3.55	11.82	9.55
稀釋每股盈餘	\$ 4.01	3.52	11.67	9.43
加權平均流通在外股數－追溯調整			29,249,445	29,249,445
具稀釋作用之潛在普通股之影響				
員工紅利			375,427	375,427
計算稀釋每股盈餘之加權平均流通				
在外股數－追溯調整			29,624,872	29,624,872
基本每股盈餘－追溯調整			\$ 9.85	7.96
稀釋每股盈餘－追溯調整			\$ 9.72	7.86

(七) 所得稅

本公司於民國九十二年度增資生產各類熱轉印紙印刷品之投資計畫，業經主管機關核定為符合「製造業及其相關技術服務業新增投資五年免徵營利事業所得稅獎勵辦法」。上述增資擴展計畫已於民國九十五年十二月三十一日完成。本公司選擇自民國九十六年一月一日開始，連續五年就上述計畫產品之新增所得免徵所得稅。

本公司原依據民國九十八年五月二十七日公布之所得稅法修正條文，自民國九十九年度起營利事業所得稅最高稅率由百分之二十五調降為百分之二十，復又依據民國九十九年六月十五日公布之所得稅法修正條文，自民國九十九年度起營利事業所得稅最高稅率改為百分之十七。民國九十九年度及九十八年度適用之營利事業所得稅法定稅率分別為百分之十七及百分之二十五，並依「所得基本稅額條例」計算基本稅額。所得稅費用組成如下：

	99年度	98年度
當期所得稅費用	\$ 19,791,484	58,768,864
遞延所得稅利益	(3,443,818)	(3,508,287)
所得稅費用	\$ 16,347,666	55,260,577

森田印刷廠股份有限公司財務報表附註(續)

本公司損益表中所列稅前淨利依規定稅率計算之所得稅額與所得稅費用間之差異列示如下：

	99年度	98年度
稅前淨利計算之所得稅費用	\$ 22,927,679	72,012,005
製造業五年免稅所得	(5,502,519)	(20,005,839)
未分配盈餘加徵 10%所得稅	9,840,070	6,455,546
證券交易所得	-	(917)
依稅法規定不得認列之費用	331	463
以前年度所得稅調整	112,881	179,826
投資抵減	(12,006,028)	(4,959,283)
所得稅稅率變動產生之遞延所得稅影響數	1,055,162	1,758,602
其他	(79,910)	(179,826)
所得稅費用	\$ 16,347,666	55,260,577

本公司遞延所得稅利益主要項目如下：

	99年度	98年度
壞帳財稅差異	\$ 6,371	1,528
未實現存貨跌價損失	(121,210)	(475,000)
退休金費用依稅法規定調整數	(147,521)	(268,733)
未實現兌換損益淨變動數	(2,969,445)	(1,375,576)
投資抵減	-	144,376
費用依稅法規定資本化	12,390	24,068
未實現銷貨退回及折讓	(1,620,100)	(1,911,435)
固定資產報廢損失財稅差異數	331,285	780,484
其他資產報廢損失財稅差異數	(60,280)	-
職工福利金依稅法規定分期攤銷	69,530	(327,200)
其他依稅法規定調整數	-	(224,452)
所得稅稅率變動產生之遞延所得稅影響數	1,055,162	123,653
	\$ (3,443,818)	(3,508,287)

森田印刷廠股份有限公司財務報表附註(續)

本公司產生遞延所得稅資產或負債之暫時性差異及投資抵減與其個別所得稅影響數如下：

	99.12.31		98.12.31	
	金額	所得稅影響數	金額	所得稅影響數
流動遞延所得稅資產：				
壞帳財稅差異	\$ 11,412	1,940	48,890	9,778
備抵存貨跌價及呆滯損失	3,718,000	632,060	3,005,000	601,000
未實現兌換損失	21,743,532	3,696,400	4,276,207	855,242
未實現之銷貨退回及折讓	31,301,309	5,321,223	21,771,309	4,354,262
職工福利金依稅法規定分期攤銷	409,000	69,530	409,000	81,800
流動遞延所得稅資產淨額		\$ 9,721,153		5,902,082
非流動遞延所得稅資產：				
退休金費用依稅法規定調整數	\$ 2,211,433	375,944	1,343,663	268,733
費用依稅法規定資本化	260,834	44,341	363,715	66,743
職工福利金依稅法規定分期攤銷	818,000	139,060	1,227,000	245,400
固定資產報廢損失財稅差異數	808,525	137,449	2,757,259	551,451
其他資產報廢損失財稅差異數	354,584	60,280	-	-
非流動遞延所得稅資產淨額		\$ 757,074		1,132,327
遞延所得稅資產總額		\$ 10,478,227		7,034,409

本公司應付所得稅餘額之組成說明如下：

	99.12.31	98.12.31
當期所得稅費用	\$ 19,791,484	58,768,864
以前年度所得稅調整	30,172	(179,826)
暫繳及扣繳稅款	(19,437,197)	(13,158,106)
應付所得稅	\$ 384,459	45,430,932

本公司營利事業所得稅結算申報業奉稽徵機關核定至民國九十七年度。

兩稅合一相關資訊：

	99.12.31	98.12.31
股東可扣抵稅額帳戶餘額	\$ 62,779,806	27,112,452
民國九十九年度盈餘預計分配之稅額扣抵比率	19.84%	
民國九十八年度盈餘實際分配之稅額扣抵比率	21.70%	

民國九十九年及九十八年十二月三十一日，本公司之未分配盈餘均係屬民國八十七年度以後之累積盈餘。

森田印刷廠股份有限公司財務報表附註(續)

(八)金融商品資訊之揭露

1.公平價值之資訊：

本公司之非衍生性短期金融資產及負債中包括現金及銀行存款、應收(付)票據及帳款、其他金融資產—流動、短期借款、應付設備款、應付費用及一年內到期之長期借款等，係以其在資產負債表日之帳面價值估計其公平價值；因此類金融商品到期日甚近，其帳面價值應屬估計公平價值之合理基礎。

除上述金融資產及負債外，本公司其餘非以公平價值衡量之金融資產及金融負債公平價值資訊如下：

	單位：新台幣千元			
	99.12.31		98.12.31	
	<u>帳面價值</u>	<u>公平價值</u>	<u>帳面價值</u>	<u>公平價值</u>
金融資產：				
其他金融資產—非流動	\$ 5,973	5,973	6,253	6,253
金融負債：				
長期借款，已減除一年內到期部分	240,126	240,126	88,275	88,275

本公司估計金融商品公平價值所使用之方法及假設如下：

- (1)其他金融資產—非流動：係以營業目的而產生之存出保證金及受限制銀行存款，此類金融商品多為繼續經營之必要保證項目，因無法合理預期可收回現金之時間以致無法估計其公平價值，故以帳面價值為公平價值。
 - (2)長期借款：以其預期現金流量之折現值估計公平價值。折現率則以本公司所能獲得類似條件（相近之到期日）之長期借款利率為準，因本公司帳上之長期借款合同係約定浮動利率，故其帳面價值即等於公平價值。
- 2.民國九十九年及九十八年十二月三十一日之金融資產及金融負債之公平價值，除現金及約當現金與受限制銀行存款係以公開報價金額決定外，其餘係以評價方法估計之。
 - 3.本公司民國九十九年及九十八年十二月三十一日具利率變動之公平價值風險之金融資產分別為 5,375,254 元及 63,667,754 元，金融負債均為 0 元；具利率變動之現金流量風險之金融資產分別為 89,322,701 元及 159,551,511 元，金融負債分別為 348,732,945 元及 117,531,272 元。

4.財務風險資訊

(1)市場風險

本公司主要進貨係以日幣為計算單位，銷貨以美元為計價單位，使本公司既有及未來現金流量之外幣資產及負債暴露於市場匯率波動之風險。

森田印刷廠股份有限公司財務報表附註(續)

本公司具重大影響之外幣金融資產及負債資訊如下：

	單位：新台幣千元					
	99.12.31			98.12.31		
	外幣	匯率	新台幣	外幣	匯率	新台幣
<u>金融資產</u>						
貨幣性項目						
美金	\$ 15,235	29.12	443,634	12,551	31.985	401,444
<u>金融負債</u>						
貨幣性項目						
日幣	305,973	0.3603	110,242	78,036	0.3467	27,055

(2)信用風險

本公司主要的潛在信用風險係源自金融資產交易對方或他方未履行合約之潛在影響。本公司之現金存放於不同之金融機構，以控制暴露於每一金融機構之信用風險。

本公司於民國九十九年度及九十八年度與少數客戶交易之應收款項餘額佔本公司應收票據及帳款淨額分別為 65%及 43%，故應收帳款之信用風險有顯著集中之虞。為降低信用風險，本公司亦定期持續評估客戶財務狀況，惟通常不要求客戶提供擔保品。

(3)流動性風險

本公司之營運資金足以支應履行所有合約義務，故未有因無法籌措資金以履行合約義務之流動性風險。

(4)利率變動之現金流量風險

本公司之短期借款及長期借款係屬浮動利率之債務，故市場利率變動將使其短期借款、長期借款之有效利率隨之變動，而使其未來現金流量產生波動。

五、關係人交易

(一)關係人之名稱及關係

關係人名稱	與本公司之關係
黃樟山	本公司之董事長
黃展隆	本公司之董事
林靜亮	本公司之董事(於98.4.17解任)
全體董事、監察人及總經理	本公司主要管理階層

森田印刷廠股份有限公司財務報表附註(續)

(二)與關係人間之重大交易事項

1.關係人將資金無息貸予本公司之款項明細如下：

	99 年度			98 年度		
	最高餘額 日 期	最高餘額	期末餘額	最高餘額 日 期	最高餘額	期末餘額
黃樟山	-	\$ -	-	98.01.01	23,000,000	-
黃展隆	-	-	-	98.01.01	5,000,000	-
林靜亮	-	-	-	98.01.01	5,000,000	-
		<u>\$ -</u>				<u>-</u>

2.主要管理階層薪酬總額

本公司給付董事、監察人及總經理等主要管理階層薪酬總額之有關資訊如下：

單位：新台幣千元

	99年度	98年度
薪資	\$ 5,990	5,977
獎金及特支費	1,730	2,790
業務執行費用	175	-
員工紅利	750	400

上述金額包含董監酬勞及員工紅利估列數，詳細估列方式請詳「股東權益」項下之說明。

六、抵質押之資產

其帳面價值明細如下：

抵質押資產	抵質押擔保標的	99.12.31	98.12.31
土地(含重估增值)	短期借款及長期借款	\$ 66,596,959	66,596,959
房屋及建築	短期借款及長期借款	192,503,626	9,872,905
機器設備	長期借款	228,257,133	142,717,974
其他設備	長期借款	3,410,856	3,516,955
受限制銀行存款(註)	短期借款額度、燃料使用保證金	19,418,634	16,851,406
受限制銀行存款(註1)	租賃押金	4,780,254	4,780,254
		<u>\$ 514,967,462</u>	<u>244,336,453</u>

(註)列入其他金融資產－流動。

(註1)列入其他金融資產－非流動。

森田印刷廠股份有限公司財務報表附註(續)

七、重大承諾及或有事項

- (一)截至民國九十九年及九十八年十二月三十一日止，本公司為購買原料已開立尚未使用之信用狀金額分別約為85,804,195元及5,296,930元。
- (二)本公司於民國九十九年度及九十八年度訂購設備，總價款分別為18,573,333元及133,585,629元，截至民國九十九年及九十八年十二月三十一日止已付價款分別為3,984,000元及41,679,631元，列入預付設備款。
- (三)本公司於民國九十九年度及九十八年度為興建新廠，與廠商訂立工程合約，其合約總價款分別為65,714,000元及231,654,118元，截至民國九十九年十二月三十一日止，因前述交易累計支付工程款分別為52,564,000元及29,847,104元，列入未完工程。
- (四)本公司承租機器設備之租賃契約，租約將於民國一百年到期。於民國九十九年十二月三十一日，本公司未來年度應付租金總額明細如下：

期 間	金 額(註)
100.1.1~100.5.8	\$ 1,729,440

(註)係日幣計價，以資產負債表日匯率概算之。

- (五)本公司與經濟部工業局台南科技工業區服務中心簽訂重大土地租賃契約，並以銀行定存單4,780,254元質押，列入其他金融資產—非流動項下。租賃期間自民國九十八年七月三十日起至民國一百一十八年七月二十九日止，第一年及第二年免租金。於租賃期間若申請經核准承租轉承購，其承租期間已繳納之租金及以現金繳納之擔保金得全額無息抵充應繳價款。於民國九十九年十二月三十一日，本公司預計未來年度應付租金總額及自第六年起每五年應付租金之折現值如下：

期 間	總 額	折 現 值
100.8.1~100.12.31	\$ 2,390,130	-
101.1.1~101.12.31	5,736,312	-
102.1.1~102.12.31	6,533,017	-
103.1.1~103.12.31	7,648,404	-
104.1.1~104.12.31	8,445,114	-
105.1.1~109.12.31	47,802,540	41,425,447
110.1.1~114.7.29	47,802,540	37,871,719
115.1.1~118.7.29	34,258,487	25,111,423
	\$ 160,616,544	

八、重大之災害損失：無。

九、重大之期後事項：無。

森田印刷廠股份有限公司財務報表附註(續)

十、其他

本公司發生之用人、折舊及攤銷費用依其功能別彙總如下：

性質別	功能別	99年度			98年度		
		屬於營業成本者	屬於營業費用者	合計	屬於營業成本者	屬於營業費用者	合計
用人費用							
薪資費用		84,926,910	51,486,072	136,412,982	80,254,415	41,786,791	122,041,206
勞健保費用		7,238,619	3,606,580	10,845,199	5,582,185	2,501,494	8,083,679
退休金費用		5,376,758	3,086,484	8,463,242	3,744,923	3,330,556	7,075,479
其他用人費用		5,058,344	2,264,445	7,322,789	6,506,959	1,608,541	8,115,500
折舊費用		63,739,882	6,670,672	70,410,554	46,512,485	3,668,587	50,181,072
攤銷費用		9,632,475	1,806,720	11,439,195	9,471,381	1,367,323	10,838,704

註：其他用人費用包含伙食費、職工福利、訓練費及制服支出。

十一、附註揭露事項

- (一)重大交易事項相關資訊：無。
- (二)轉投資事業相關資訊：無。
- (三)大陸投資資訊：無。

十二、部門別財務資訊：

(一)產業別財務資訊

本公司主要產業部門係經營印刷、製板、電腦及其週邊設備及其他電子、電機及塑膠用品等印刷業務及前項有關塑膠膜類買賣及進出口貿易業務，因該部門之營業收入、營業利益及所使用之可辨認資產均占總營業收入、總營業利益及總資產之百分之九十以上，故屬單一產業。

(二)地區別財務資訊

本公司無國外營運部門，故不須揭露地區別財務資訊。

(三)外銷銷貨資訊

本公司外銷銷貨總額及其明細如下：

地 區	單位：新台幣千元	
	99年度	98年度
亞洲地區	\$ 1,074,772	1,018,236
其他地區	6,737	10,242
合 計	<u>\$ 1,081,509</u>	<u>1,028,478</u>

森田印刷廠股份有限公司財務報表附註(續)

(四)重要客戶資訊

本公司銷貨收入佔營業收入淨額 10%以上之客戶，其明細如下：

單位：新台幣千元

客 戶	99年度		98年度	
	金 額	所佔比例%	金 額	所佔比例%
甲公司	\$ 69,722	7	150,723	15
乙公司	2,946	-	111,143	11
丙公司	384,327	36	118,183	12
	<u>\$ 456,995</u>	<u>43</u>	<u>380,049</u>	<u>38</u>

森田印刷廠股份有限公司

董事長：黃樟山